



كلية التربية للطفولة المبكرة
إدارة البحوث والنشر العلمي (المجلة العلمية)

=====

استخدام فن النحت في تصميم وإنتاج النماذج المتحفية لدى الطالبة المعلمة بكلية التربية للطفولة المبكرة جامعة أسيوط

إعداد

أ.د/ ماجدة هاشم بخيت

أستاذ علم نفس الطفل الفئات الخاصة
وعميد كلية التربية للطفولة المبكرة
ومشرف قسم العلوم الأساسية
جامعة أسيوط

أ.م.د / هالة صلاح الدين عبدالستار

أستاذ أشغال النسيج المساعد
ورئيس قسم التربية الفنية
كلية التربية النوعية- جامعة أسيوط

د/ وفاء ماهر عطية هاشم

مدرس بقسم العلوم الأساسية
كلية التربية للطفولة المبكرة
جامعة أسيوط

أ./ وفاء فرغلى عبدالحفيظ عبدالمجلى

باحثة ماجستير كلية التربية للطفولة المبكرة
قسم العلوم الأساسية - جامعة أسيوط

﴿العدد العشرون - يناير ٢٠٢٢م﴾

المستخلص

هدف البحث: التعرف علي فاعلية استخدام فن النحت في تصميم وإنتاج النماذج المتحفية.
عينة البحث: تكونت عينة البحث من (٣٩٣) طالبة معلمة بكلية التربية للطفولة المبكرة

جامعة أسيوط الفرقة الرابعة، الفصل الدراسي الثاني من العام الجامعي ٢٠٢٠/٢٠٢١
منهج البحث: تم استخدام المنهج شبه التجريبي، ذو المجموعة الواحدة وتطبيق القياسين
القبلي والبعدي علي عينة البحث والتعرف من خلال ذلك علي فاعلية المتغير التجريبي
(استخدام فن النحت) على المتغير التابع (تصميم وإنتاج النماذج المتحفية).

تساؤلات البحث:- ما مهارات التشكيل بفن النحت التي يبني عليها البرنامج؟

- ما فاعلية استخدام فن النحت في تصميم وإنتاج النماذج المتحفية؟

فروض البحث:- يوجد فرق ذو دلالة إحصائية بين متوسطي درجات مجموعة البحث في
التطبيق القبلي والبعدي للاختبار مهارات تصميم وإنتاج النماذج المتحفية لدى الطالبة
المعلمة لصالح القياس البعدي .

- يوجد فرق ذو دلالة إحصائية بين متوسطي درجات مجموعة البحث في التطبيق
القبلي والبعدي لبطاقة ملاحظه مهارات تصميم وإنتاج النماذج المتحفية للطالبة
المعلمة لصالح القياس البعدي

نتائج البحث:

- توجد فروق ذات دلالة إحصائية بين متوسطي درجات عينة الدراسة في
القياسين القبلي والبعدي للاختبار التحصيلي، وذلك عند مستوى دلالة ٠.٠١،
لصالح متوسط درجات الطالبات في القياس البعدي.

- توجد فروق ذات دلالة إحصائية بين متوسطي درجات عينة الدراسة في
القياسين القبلي والبعدي لبطاقة ملاحظة مهارات تصميم وإنتاج النماذج
المتحفية وذلك عند مستوى دلالة ٠.٠١، لصالح متوسط درجات الطالبات في
القياس البعدي، مما يؤكد فاعلية البرنامج المقترح.

الكلمات المفتاحية: فن النحت - تصميم وإنتاج النماذج المتحفية- الطالبة المعلمة بكلية التربية
للطفولة المبكرة - جامعة أسيوط

Using The Sculpture in Designing and Producing Museum Models for The Student Teacher Faculty of Early Childhood Education Assiut University

Summary

The aim of the research: to identify the effectiveness of using the art of sculpture in the design and production of museum models.

study sample: The research sample consisted of (393) female teacher students at the Faculty of Early Childhood Education, Assiut University, fourth year. The second semester of the academic year 2020/2021.

Research Methodology: The quasi-experimental approach, with one group, was used and the tribal and remote measurements were applied to the research sample, and through this, the effectiveness of the experimental variable (the use of sculpture) was used on the dependent variable (design and production of museum models).

Search queries :

- What are the skills of sculptural formation on which the program is based?
- What is the effectiveness of using sculpture in designing and producing museum models?

Research hypotheses:

- There is a statistically significant difference between the mean scores of the research group in the pre and post application to test the skills of designing and producing museum models for the student teacher in favor of the post measurement.
- There is a statistically significant difference between the mean scores of the research group in the pre and post application of the observation card for the skills of designing and producing museum models for the student teacher in favor of the post-measurement

research results:

- There are statistically significant differences between the mean scores of the female student teachers in the study sample in the pre and post measurements of the achievement test, at the

significance level of 0.01, in favor of the mean scores of the female students in the post-measurement, and this indicates the effectiveness of the program in developing the cognitive aspect of the training program.

- There are statistically significant differences between the mean scores of the female student teachers in the study sample in the pre and post measurements of skills and the sum of the observation card of the skills of designing and producing museum models for the student teacher (n = 250), at the significance level of 0.01, in favor of the average scores of the female students in the post measurement, which confirms The effectiveness of the proposed program.

key words:

sculpture - designing and producing museum models - female student teacher at the Faculty of Education for Early childhood- Assiut University .

مقدمة

إن الاهتمام بالطفولة في حقيقة الأمر هو اهتمام بحاضر الأمة ومستقبلها ، وهذه المرحلة أشبه بقاعدة الهرم وذلك فهي أولي وأجدر بالرعاية لكي تستطيع بناء الهرم بأكمله على أساس متين، وتعتبر الطفولة من أهم المراحل التي يمر بها الإنسان في حياته ؛فيها تشتد قابليته للتأثر بالعوامل المختلفة التي تحيط به ؛مما يبرز أهميه السنوات الخمس الأولى في تكوين شخصيته بصورة تترك أثرها فيه طيلة حياته وتجعل تربيته في هذه المرحلة امراً يستحق الرعاية و العناية البالغة الشديدة.

وذكرت (سولاف أبو الفتوح، ٢٠١٢) أن طفل اليوم يختلف عن طفل الغد، نتيجة لطبيعة العصر الحالي الذي يتميز بالتطور السريع في جميع مجالات المعرفة؛ لذا كان من الضروري إيجاد وسائل غير تقليديه للتعليم مما يوضح أهميه التنوع في الخبرات المقدمة للطفل ليكتسب المعرفة والخبرة عن طريق الواقعية والممارسات العملية والملاحظة والرحلات والمعارض والمتاحف .

كما اشار (Jacson and jenny ، ٢٠١٢) أن المتاحف منبرا للثقافة والعلم والفن علي مر العصور فهي تعتبر وسيله من وسائل الاتصالات التعليمية والثقافية كما تلعب دورا بارزا في حفظ التراث فهي حلقة الوصل بين الأجيال المتعاقبة وتنقل لهم العناصر الثقافية والتاريخية والفنية والأدبية.

تعد النماذج المتحفية من الوسائل التعليمية الضرورية لتعليم طفل الروضة حيث انها تسهل عملية التعلم وتتيح للأطفال مشاهدة نماذج لمتاحف يصعب توفير زيارة للأطفال لها بسبب بعد المكان او بعض الظروف الأخرى، فالنماذج المتحفية تقرب للطفل محتويات المتحف بصورة مصغرة ومناسبة له تتميز بالتشويق والاثارة وتتيح للطفل لمسها بحرية والاستمتاع بها .

كما أن الأطفال يحبون - أيضا - التعرف علي الأشياء بطريقة للمس، وهذا شي طبيعي، ويلجأ العديد من التربويين إلي توفير نماذج للقطع المعروضة المراد شرحها حتي يستطيع للأطفال لمسها وتناولها في اليد والتعرف علي ملمسها، ووزنها، وشكلها، دون الأضرار

بالطفل وتكون هذا النماذج مماثله للنماذج الأصلية المعروضة داخل المتاحف.

كما أكدت (سولاف أبو الفتوح، ٢٠١٢، ٢٤٠) علي أهمية الاهتمام بعمل دورات تدريبية مستمرة لمعلمات الروضة في مجال التربية المتحفية لمواكبه كل ما هو جديد في مجال المتاحف وطرق التعلم وذلك لمواجهة ندره تنفيذ مثل هذه النوعية من البرامج بمنهج الروضة والبيئة المحيطة بالطفل .

ويشير (سلامة محمد واخرون، ٢٠١٣، ٨٧) إلي أن التعبير المجسم للأطفال هو احد مظاهر الفن التشكيلي ووسيلة من وسائل التعبير عن النفس بكل ما تحويه من مشاعر وأفكار وخبرات يتعلم الإنسان عن طريقها الكثير من المعارف والمعلومات التي تكتب عن طريق تفاعل الطفل مع بيئته احد الوسائل التي تعكس لنا معاني الحياة التي نعيشها.

وتؤكد (راند محمد، ٢٠١٠) أن أهم ما يميز فن النحت عن باقي الفنون انه فن كان وسيظل يعبر عن حياه المجتمعات سواء كانت قديما أم حديثا وما يميزه عن الفنون الأخرى التطبيقية طبيعة أسلوبه فهو ليس كفن التصوير الذي يتعامل مع العمل الفني ببعدين فقط ويوظف الخداع البصري للإيحاء بالبعد الثالث ؛بل يتعامل مع العمل الفني بثلاثة أبعاد أي يتعامل معه بالنظر إلي العمل من خلال نواحيه حسب الإحساس بالكتلة وبالحركة المتجهة إلي الفراغ الذي ليس له حدود في الأعمال المنحوتة مهما كانت تعبيرها عن موضوعاتها المختلفة وذلك بإحداث التوازن في تلك الحركة الموجودة.

مشكلة البحث

نبعت مشكلة البحث من خلال الشواهد التالية:

- من خلال زيارات الباحثة المتكررة للمعرض السنوي الختامي للأنشطة الطلابية بكلية التربية للطفولة المبكرة جامعة أسيوط ومشاهدة النماذج المتحفية المعروضة بالمعرض، لاحظت الباحثة أنها تعتمد علي الخامات الخشبية والورقية والكترونية وبعض خامات البيئة وتعتمد علي مهارات الأركيت وتخلو من خامات النحت التي

منها خامات طبيعيه (الطينات- الجبس - الأحجار- الصخور - المعادن) وخامات صناعية (التي يتم تركيبها من مشتقات خامات طبيعيه مثل السبائك المعدنية أو التي يتم تصنيعها كيميائيا مثل الشموع الصناعية ومركبات البوليمر والراتنجات والبلاستيك بأنواعها المختلفة وتخلو من المهارات النحتية رغم سهولتها ومناسبتها لمفاهيم التربية المتحفية ، وإنها أيضا أكثر قرب للنموذج الموجود في المتاحف ويجعله أكثر واقعية ويعطي قوة وصلابة للنموذج المتحفي .

- وللتأكد من هذا قامت الباحثة بعمل استطلاع رأي لمجموعة من خريجات كليه التربية قسم طفولة تضم (٤٠) خريجة، وتوصلت الي النتائج التالية:

- نسبة ٩٥% لا يوجد لديهن معلومات عن فن النحت .
 - أجمعت ٨٥% من الخريجات علي أهميه فن النحت بالنسبة للأطفال.
 - نسبة ٩٢% من الخريجات لم يمارسن فن النحت أثناء إعدادهن في المرحلة الجامعية .
 - نسبة ٨٧% لم يسبق لهن التعرف علي خامات وأدوات النحت .
 - وأجمعت نسبة ٩٠% من الخريجات أنهم لم يقومون بالتشكيل بالطينات المختلفة .
 - نسبة ٩٠% أكدوا علي وجود علاقة بين فن النحت والتربية المتحفية .
 - أجمعت ٩٢% من الخريجات علي أن فن النحت يعزز إنتاج النموذج المتحفي بشكل أفضل .
 - نسبة ٩٠% لم يسبق لهن استخدامات مختلفة غير (الكارتون والخشب والورق) في إنتاج النموذج المتحفي.
 - ونسبة ٨٥% من الخريجات لا يمتلكن القدرة علي إنتاج نموذج متحفي بمفردها.
- وبالاطلاع علي الدراسات والسابقة وجدت الباحثة وفرة في الدراسات التي أكدت علي أهمية التربية المتحفية لطفل الروضة بشكل عام مثل دراسة (سنا علي ٢٠١٩) ودراسة (حنان عبده، ٢٠١٨)، ودراسة (Anna، 2018) ، ودراسة

(Graeme .K 2016)، ودراسة (منال محمود، ٢٠١٦)، ودراسة (الجوهرة بنت فهد، ٢٠١٦)، ودراسة (أمينة محمد عبد القادر، ٢٠١٥)، ودراسة (رنا علاء الدين، ٢٠١٥)، ودراسة (حنان محمد، ٢٠١٥)، ودراسة (رحاب احمد، ٢٠١٥)، ودراسة كارين هوجان (Hogan.K.2014) ودراسة (سولاف ابو الفتوح، ٢٠١٣)، ووجدت رسالة عن النماذج المتحفية وهي (لمياء الصغير، ٢٠١٢) تناولت توظيف النماذج المتحفية في تنميه الانتماء لدي طفل الروضة .

ولكنها وجدت ندره في الدراسات التي تعلم الطالبة المعلمة أو المعلمة كيفية تصميم وإنتاج النماذج المتحفية وجدت دراسة واحدة (أسماء درويش، ٢٠١٨) فاعلية برنامج قائم علي التربية المتحفية لتدريب معلمات الروضة علي تصميم النماذج المتحفية وتنفيذ انشئتها ، تناولت هذه الدراسة تدريب معلمه الروضة علي تصميم النماذج المتحفية باستخدام خامات البيئة وكيفية تنفيذ انشئتها ، بينما تتبني الدراسة الحالية فاعلية برنامج تدريبي قائم علي فن النحت لتنمية بعض مهارات إنتاج وتصميم النماذج المتحفية لدي الطالبة المعلمة .

ويتضح من خلال الاطلاع علي نتائج الدراسات السابقة التي تناولت التربية المتحفية أن اغلب الدراسات السابقة ركزت علي دراسة التربية المتحفية والأنشطة المتحفية من الجانب التربوي والتثقيفي لطفل الروضة فقط وندرته الدراسات التي تناولت تنميه مهارات إنتاج وتصميم النماذج المتحفية من الناحية الفنية والتطبيقية لدي الطالبة المعلمة .

كما تبين تأكيد الدراسات السابقة التي تناولت فن النحت علي أهميه فن النحت في تنميه الحس الجمالي والتعبير الفني والذوق الجمالي للطفل وإثراء الرؤية الجمالية للنشء كدراسة (رائده محمد، ٢٠١٠) ودراسة (عمرو عبد القادر، ٢٠٠٩) و دراسه (محمد ابراهيم، ٢٠١٢) ودراسة (سلامه محمد، ٢٠١٣) ودراسة (يوسف ناصر، ٢٠١٣)

وفي ضوء ما سبق تم من تحديد مشكلة الدراسة لدي الطالبة المعلمة بكلية التربية للطفولة المبكرة والتي تمثلت في عدم معرفتهن بفن النحت وأنواعه وخاماته المستخدمة وطرق تشكيله المختلفة، وعدم قدرتهن علي اختيار تصميم لنموذج متحفي مناسب لطفل الروضة، وعدم امتلاكهن مهارات انتاج نموذج متحفي باستخدام خامات النحت المختلفة وللتصدي لهذه المشكلة حاول البحث الحالي الاجابة عن الاسئلة التالية:

- ما مهارات التشكيل بفن النحت التي يبني عليها البرنامج؟
- ما فاعلية استخدام فن النحت في تصميم ونتاج النماذج المتحفية .

اهداف البحث

يهدف البحث الحالي الي:

- التعرف علي بعض مهارات تصميم وإنتاج النماذج المتحفية للطالبة المعلمة بكلية التربية للطفولة المبكرة.
- الكشف عن مهارات التشكيل بفن النحت التي يبني عليها البرنامج .
- التعرف علي صورة برنامج قائم على فن النحت لتنمية بعض مهارات تصميم وإنتاج النماذج المتحفية لدى الطالبة المعلمة.
- فاعلية البرنامج التدريبي القائم على فن النحت لتنمية بعض مهارات تصميم وإنتاج النماذج المتحفية لدى الطالبة المعلمة بكلية التربية للطفولة المبكرة جامعة اسيوط ؟

اهمية البحث:

تنبثق اهمية البحث من اهمية الموضوع حيث تهتم الدراسة تنمية مهارات الطالبة المعلمة لانتاج النماذج المتحفية، حيث تسعى الدراسة الي التحقق من اثر استخدام فن النحت في تصميم ونتاج النماذج المتحفية لدي الطالبة المعلمة، مما يجعل الدراسة تحتوي علي اهمية كبيرة من الناحيتين النظرية والعلمية

أولا من الناحية النظرية :-

- قدمت الدراسة الحالية إطار نظري لفن النحت وطرق تشكيله وأدواته واستخداماته وخامات النحت المختلفة وعلاقته بالمتاحف
- قدمت الدراسة الحالية إطار نظري عن النماذج المتحفية ومهارات إنتاجها وتصميمها .
- قد افاد البحث الحالي الطالبة المعلمة في استخدام أسلوب فني جديد في إنتاج النماذج المتحفية .
- تسهم في رفع درجه الكفاءة الاكاديمية والمهنية للطالبة المعلمة في مجال تصميم وإنتاج النماذج المتحفية بشكل اقرب الي واقع النموذج المتحفي الاصيلي .

ثانيا من الناحية التطبيقية :-

- تدريب الطالبة المعلمة بكلية التربية للطفولة المبكرة علي تصميم وإنتاج النماذج المتحفية باستخدام فن النحت .
- تنمية بعض مهارات تصميم وإنتاج النماذج المتحفية لدى الطالبة المعلمة باستخدام فن النحت .
- يسهم البحث في فتح مداخل تشكيليه جديدة للطالبة المعلمة بكلية التربية للطفولة المبكرة لإنتاج النماذج المتحفية.
- تقديم نماذج متحفيه مختلفة مصممه بفن النحت.
- تقديم برنامج قائم على فن النحت لتنمية مهارات تصميم وإنتاج النماذج المتحفية لدى الطالبة
- المعلمة بكلية التربية للطفولة المبكرة جامعه أسيوط.
- تعد الدراسة الحالية من أوائل الدراسات التربوية التي استخدمت فن النحت في تنميه مهارات تصميم وإنتاج النماذج المتحفية .
- بينما هذه الدراسة قامت بدراسة فن النحت من الجانب النظري والتطبيقي لتنميه

- مهارات الطالبة المعلمة النماذج المتحفية حيث أن اغلب الدراسات السابقة ركزت علي دراسة التربية المتحفية والأنشطة المتحفية من الجانب التربوي والتثقيفي. لإنتاج وتصميم النماذج المتحفية.
- يسهم البحث في توثيق الأصول الفنية والتشكيلية لفن النحت والقيم الجمالية والفنية التي ينطوي عليها.
- قد تفيد القائمين علي برامج تدريب الطالبات المعلمات بكلية التربية للطفولة المبكرة بتخصيص دورات تدريبية في مجال تصميم وانتاج النماذج المتحفية بفن النحت .

منهج الدراسة: تم استخدام المنهج شبه التجريبي، ذو المجموعة الواحدة وتطبيق القياسين القبلي والبعدى علي عينة البحث والتعرف من خلال ذلك علي فاعلية المتغير التجريبي (استخدام فن النحت) علي المتغير التابع (تصميم وانتاج النماذج المتحفية).

حدود البحث :-

اقتصر الدراسة الحالية علي :

- الحدود البشرية

تكونت عينة البحث من :عدد (٣٩٣) طالبة معلمة بكلية التربية للطفولة المبكرة جامعة أسيوط الفرقة الرابعة.

- الحدود الزمنية:

طبقت ادوات الدراسة قبليا في شهر أبريل - الفصل الدراسي الثاني للعام الجامعي ٢٠٢١، وتم تطبيق البرنامج التدريبي في شهري ابريل ومايو ٢٠٢١م، وطبقت ادوات الدراسة بعديا في شهر مايو ٢٠٢١م، كما طبقت ادوات الدراسة تتبعيا بعد مرور شهر من تطبيق البرنامج التدريبي.

- الحدود المكانية :

تم تطبيق ادوات الدراسة والبرنامج التدريبي علي مجموعة البحث (طالبات الفرقة الرابعة بكلية التربية للطفولة المبكرة جامعة اسيوط) بكلية التربية للطفولة المبكرة جامعه اسيوط.

- الحدود الموضوعية:

تحدد البحث الحالي بموضوعه المتمثل في استخدام فن النحت في تصميم وإنتاج النماذج المتحفية

- فروض البحث :-

- يوجد فرق ذو دلالة إحصائية بين متوسطي درجات مجموعته البحث في التطبيق القبلي والبعدي لاختبار مهارات تصميم وإنتاج النماذج المتحفية لدى الطالبة المعلمة لصالح القياس البعدي .

- يوجد فرق ذو دلالة إحصائية بين متوسطي درجات مجموعته البحث في التطبيق القبلي والبعدي لبطاقة ملاحظه مهارات تصميم وإنتاج النماذج المتحفية للطالبة المعلمة لصالح القياس البعدي

ادوات البحث:

يتم اعداد ادوات البحث الحالي من اعداد الباحثات:

١-قائمه مهارات التشكيل بفن النحت .

- اعداد قائمه بالمهارات التي يتم في ضوءها تصميم وإنتاج نموذج متحفي مناسب لطفل الروضة .

- وعرضها علي السادة المحكمين، وفقا للادبيات والدراسات السابقة في المجال.

- والتعديل وفقا لأراء المحكمين .

- ومن ثم الافادة منها في بناء البرنامج

٢- قائمه بمهارات إنتاج وتصميم النماذج المتحفية للطالبة المعلمة.

- اعداد قائمه بالمهارات التي يتم في ضوءها تصميم وإنتاج نموذج متحفي مناسب لطفل الروضة .

- وعرضها علي السادة المحكمين، وفقا للادبيات والدراسات السابقة في المجال.
 - والتعديل وفقا لآراء المحكمين .
 - ومن ثم الافادة منها في بناء البرنامج
- ٣-بطاقة ملاحظه مهارات تصميم وإنتاج النماذج المتحفية للطالبة المعلمة باستخدام فن النحت .

جاءت بطاقة الملاحظة علي نفس صورة قائمتين المهارات

٤-اختبار لقياس مهارات تصميم وإنتاج النماذج المتحفية للطالبة المعلمة .

تم اعداد الاختبار التحصيلي وذلك لقياس الجانب المعرفي للبرنامج التدريبي، وقد مر بناء الاختبار بالخطوات التالية:

- تحديد الهدف من الاختبار التحصيلي .
- بناء الاختبار
- تحكيم الاختبار
- الاختبار في صورته النهائية وتكون من (٤٨) سؤال لقياس الجانب المعرفي للبرنامج.
- تصحيح الاختبار علي ان تعطي درجة واحدة علي كل اجابة صحيحة في كل سؤال، وصفر في حالة الاجابة الخاطئة، على ان تكون الدرجة الكلية للاختبار (٤٨) درجة
- التجربة الاستطلاعية للاختبار.
- زمن تطبيق الاختبار من خلال حساب متوسط الازمنة التي استغرقتها الطالبة المعلمة في الاجابة علي الاختبار
- الصدق الداخلي للاختبار بإيجاد معامل الارتباط بين المحك ومجموع وابعاد الاختبار كانت دالة عند مستوى دلالة ٠.٠٠١، مما يدل على صدق المحكات.
- معامل ثبات الاختبار باستخدام معادلة ألفا كرونباك ومعامل بيرسون وبلغت قيمة

معامل ثبات الاختبار ٠.٨٥٨، وهي قيمة مرتفعة تدل على ثبات الاختبار

- البرنامج التدريبي لاستخدام فن النحت في تصميم وانتاج النماذج المتحفية لدي
الطالبة المعلمة

- تم عرض البرنامج التدريبي في صورته الاولى علي مجموعة من الاساتذة والمتخصصين وذلك للتأكد من صلاحية وابداء ارائهم .
- تم اجراء التعديلات والمقترحات التي ابداءها السادة المحكمون.
- البرنامج التدريبي في صورته النهائية: اصبح مشتملا علي مجموعة من الاجراءات علي النحو التالي:

أ. المقدمة

ب. الهدف العام من البرنامج

ج. الاهداف الاجرائية للبرنامج التدريبي

د. المشاركات في البرنامج

هـ. محتوى البرنامج

و. طرق واساليب تنفيذ البرنامج

ز. الادوات التعليمية المستخدمة في البرنامج

ح. الخطة الزمنية لتنفيذ البرنامج

ط. مكان تنفيذ البرنامج

ي. اساليب التقويم

ك. الماده التدريبية المقدمة في البرنامج

مصطلحات الدراسة:-

- فن النحت :- Sculpture

- يعرف (فاروق شرف، ٢٠٠٢، ٤٢) النحت هو إخراج الكتلة النحتية بأبعادها الثلاثية أي معالجه الكتلة من جميع الزوايا لتأخذ حيزا دائما أو مؤقتا في الفراغ .

- ويعرف (عبدالرحمن المصري، شوقي شويكيني، ١٩٩٠، ٥١) النحت هو التعبير علي المادة لإعطائها شكلا ومعني لتشغل حيزا من الفراغ الحقيقي الذي نعيش فيه .
- كما عرف (ثروت عكاشة، ١٩٩٣، ٣٣) النحت هو فن يتعامل مع الكتلة والفراغ والعمل النحتي أول شروطه يكون له كتله مجسمه فهو يختلف عن باقي الفنون كالرسم والتصوير والحفر في أن تلك الفنون مسطحة تحقق التجسيم عن طريق الخداع البصري والظل والنور أما النحت فهو يتعامل مع التجسيم تعاملًا مباشرًا .
- **وتعرف الباحثة إجرائيا :** النحت هو فن تشكيلي يرتكز على إنشاء مجسمات ثلاثية الأبعاد تنتجها الطالبات المعلمات بكلية التربية للطفولة المبكرة جامعة اسيوط باستخدام خامات النحت المختلفة مثل (طين الصلصال والبلاستيكين وعجينة الورق وعجينة السيراميك والفوم ذو الكثافة العالية و الجبس لعمية الصب والسيليكون) لإنتاج نماذج متحفية مناسبة لطفل الروضة .

- النماذج المتحفية Museum models :-

- تعرف (المياء الصغير، ٢٠١٢، ٦) النماذج المتحفية بأنها مجموعه من النماذج المجسمة التي تعبر عن عدد من المتاحف وتصاحبها مجموعه من الصور ومقاطع الفيديو لتلك المتاحف بهدف إكساب طفل الروضة المعلومات والمفاهيم المختلفة التي تنمي الانتماء لديه .
- **التعريف الإجرائي للباحثة :** عرفت الباحثة النماذج المتحفية بأنها أعمال فنية مجسمة مصغرة ثلاثية الأبعاد محاكية لمقتنيات المتحف أيا كان نوعه ويتم تصميمها باستخدام فن النحت ليصبح النموذج أقرب إلي واقع النموذج الأصلي ويكون على درجة عالية من الدقة والإتقان لإثارة خيال الأطفال وتفكيرهم الإبداعي، باكتساب فن النحت للطالبة المعلمة بكلية التربية للطفولة المبكرة جامعة اسيوط لإنتاج النماذج التالية (نموذج متحف مائي، متحف فرعونى، متحف المحافظات، متحف احم نفسك من فيروس كورونا، متحف المسجد والكنيسة، متحف ريفي، متحف الثلوث، متحف حرب أكتوبر،

متحف الفضاء، متحف رياضي) ويقاس بالدرجة التي تحصل عليها الطالبة المعلمة في بطاقة ملاحظة اداء الطالبة المعلمة اثناء تنفيذ النماذج المتحفية المستخدمة في الدراسة الحالية.

الاطار النظري والدراسات السابقة:

اولا فن النحت:

يعتبر فن النحت من الفنون الجميلة وهي أكثر الفنون الإنسانية خلودا وتعبيرا وقد تعرف الإنسان علي الحضارات عن طريق ما تركه من منحوتات وما بقي لنا حتي يومنا هذا مما يدل علي طول بقاء الأعمال الفنية النحتية ويعد فن النحت بتكويناته المختلفة من الفنون التي تعبر عن طبيعة الحياة والمجتمع سواء في الفنون القديمة أو الحديثة .

ويشير(سلامة محمد واخرون،٢٠١٣، ٨٧) إلي أن التعبير المجسم للأطفال هو احد مظاهر الفن التشكيلي ووسيلة من وسائل التعبير عن النفس بكل ما تحويه من مشاعر وأفكار وخبرات يتعلم الإنسان عن طريقها الكثير من المعارف والمعلومات التي تكتب عن طريق تفاعل الطفل مع بيئته احد الوسائل التي تعكس لنا معاني الحياة التي نعيشها.

١-التعريف بفن النحت:

ان مصطلح نحت (Sculpture) مشتق من الكلمة اللاتينية (skuipere) وهي تدل علي معني النحت المنفذ من خامه صلبة بواسطة ادوات ذات حد مدبب .
ذكر الخليل بن أحمد الفراهيدي معني النحت في معجمه : هو مصدر الفعل نحت ينحت نحتا ، أي شقه ، وبراه ، وهذبه.(معجم العين، ٢٠٠٣، ١٩٧، الجزء الرابع)

كماعرف النحت في معجم (Art and artists) بأنه فن خلق الأشكال بأبعاد ثلاثية، وهناك طريقتان لانجاز الشكل النحتي وهي الحفر ويتألف بالأساس من إزالة المادة الزائدة حتي يتحرر الشكل من المادة التي ظل أسيرها ... والعكس، إذ يتم خلق الشكل عن طريق بنائه من احدي المواد القابلة للتشكيل.

وقد ذكر (محمد إبراهيم، ٢٧٢، ٢٠١٣) النحت هم تنظيم لمجموعة إشكال في الفراغ، وهم تشكيل مجسم مشحون بالمعني الوجداني للفنان، لتأكيد القيم الجمالية والتعبيرية، وتلك القيم ثابتة علي مر العصور، أما الاختلاف ففي أسلوب وطريقه المعالجة وهدف التعبير وأدواته ووسائطه.

وتعرف الباحثة إجرائيا : النحت هو فن تشكيلي يرتكز علي إنشاء مجسمات ثلاثيه الأبعاد يتميز بالدقة والصلابة ويعطي إحياء بالقوة للعمل الفني.

٢-أنواع فن النحت:

ويعد فن النحت من أقدم الفنون التي استخدمها الإنسان منذ القدم حتي الآن ومع التطور والتقدم الذي نشهده وتطور معه أساليب الحياة مما اثر علي مفهوم فن النحت عند بعض الفنانين وباعتبار أن فن النحت يعبر عن مفهوم وثقافة المجتمع وبالتالي يعكسه علي العمل الفني فمن هذا المنطلق تنوعت الخامات والعدد والأدوات المستخدمة للنحت غير التي كانت مستخدمه من قبل مما أتاحت له الفرصة لان يبتكر ويشكل بالخامات بوجهات نظر جديدة غير التي ألفنا عليها من قبل.

ولفن النحت أنواع وتقسيمات وتصنيفات كلا يقسم حسب مفهومه ومعرفته وكلها تدور في نفس الفلك ولكن الأقرب منها أن يقسم إلي قسمين رئيسين كما اتفق كلا من (محمد ادم- عبد العزيز احمد- يحيي حموده - بوناردو ماريز - صبحي الشاروني - عبد الرحمن المصري و شوقي شوكنيني)

أولا: النحت علي السطح المستوي :

وهي تنقسم إلي:-

- نحت شديد البروز (High relief):

- النحت البارز (Low relief) :

- النحت الغائر (Bas relief)

ثانيا النحت المجسم:- (Anthropomorphic sculpture):

٣-استخدامات فن النحت:

وقد اتفق كلا من (بوناردو ماريز -هربورت ريد -زكريا إبراهيم- يحيى حمودة - زهير صاحب -عز الدين إسماعيل - كريستيان ديروش نوبلكلور) علي أن فن النحت يستخدم منذ قديم الزمان في أغراض متعددة :

- غرض تذكاري وتخليدي.
- غرض تاريخي.
- غرض ديني .
- غرض جمالي .
- غرض نفعي عام .
- غرض نفعي تعليمي .

وقد اقتصر البحث الحالي علي استخدام الغرض النفعي التعليمي لفن النحت لتنمية بعض مهارات تصميم وانتاج النماذج المتحفية لدي الطالبة المعلمة بكلية التربية للطفولة المبكرة جامعة اسيوط.

٤-الخامات المستخدمة في التشكيل النحتي

الخامة في المادة الأولية التي يجري عليها عمليات التشكيل بمعنى أنها المادة الخام قبل أن تعالج (الخام ما لم يعالج)

لم يعد يقتصر خامات النحت علي وسيط معين أو يقتصد علي خامات تقليدية فقط ولكن اتسع ليشمل الخامات المستحدثة بإمكانياتها سواء الطبيعية منها أو المصنعة التي كان لها الدور الأكبر والبالغ في تغيير المفاهيم النحتية وما تحمله من رمزية تعبيريه وأفكار ضمنيه الخامة هي الوسيط أو جسم العمل الذي يتكون منه العمل الفني، وتتميز كل خامة بخصائص ومميزات تقدم حولا تشكيليه في تكوين العمل . (محمد إبراهيم، ٢٠١٣، ٢٥٨)

وبعد التطور المذهل الذي أدى إلي ظهور خامات جديدة وبالتالي تقنيات وأساليب حديثه للتعامل معها، أصبح من السهل محاولة تصنيف الخامات تقليدية متعارف عليها منذ القدم وخامات مستحدثة ناتجة عن التطور التكنولوجي وذكرت (هبه الله احمد، ٤٢، ٢٠١٥) انه يمكن تصنيف الخامات التي ينفذ بها العمل الفني حسب طبيعتها:

خامات لدنه: وهي خامات وسيطة تتدرج تحتها جميع المواد التي تمتلك مهمة المساعدة في انجاز النموذج الأساسي (كالطين والعجائن والشمع....الخ) والتي يتم تشكيلها عادة بتقنية التشكيل المباشر للنموذج أو بتقنيه الصب التي تعقب مرحلة التجسيم لخامة العمل الفني .

خامات صلبة : وهي الخامات طويلة الأمد والأساس لاستمرار العمل النحتي والتي يتم معالجتها تقنيا بالنحت المباشر ويشتمل علي العمل المباشر من خلال الخشب والحجر وأي مواد أخري كالمعادن والعاج والعظم وكل ما يمكن تشكيله من خلال القطع لأجزاء معينه من الكتلة الأصلية التي يبدأ منها النحات عمله .

وقد أشار (محمد بشندي، ٢٠٠٦) ان خامات النحت تنقسم إلي نوعين حسب مصادرها كما يلي :

أ- **خامات طبيعية :** وهي الخامات التي تكونت في الطبيعة واكتسبت صفاتها وخصائصها التركيبية خلال فترات التكوين الجيولوجي أو نموها العضوي وليس للإنسان دور في إيجادها سواء من خلال عمليات الاكتشاف أو الاستخلاص من الطبيعة ويمثل هذا النوع من الخامات (الطينيات بأنواعها - الجبس - الأحجار والصخور بجميع أنواعها - الأخشاب بأنواعها - المعادن بانواعها)

ب- **خامات صناعية :** وهي الخامات التي يتم تركيبها من مشتقات خامات مركبات البوليمر والريتنجات والبلاستيك بأنواعه المختلفة.

وقد اقتصرت الخامات المستخدمة في هذا البحث علي (عجينة الورق - عجينة السيراميك - الطين الاسوانلي - الفوم ذو كثافة عالية - البلاستيك الحراري - الجبس - السيليكون)

ثانيا : النماذج المتحفية:

النماذج Models

تعرف النماذج بأنها تمثل مجسم لأشياء حقيقية بالحجم الطبيعي الأصلي او وفق مقياس معين. كما عرفها (المعجم الموسوعي لمصطلحات المكتبات والمعلومات، ١٩٨٨، ٧٤٥) تمثيل مجسم لشيء حقيقي بإبعاده الثلاثية بالحجم الطبيعي أو مقياس رسم معين منه بهدف التدريب أو التعليم وبخاصة في حالة عدم إمكان وضع الشيء بنفسه موضع الاختبار العملي وكذلك كان التعريف في (*Anglo-American Cataloguing Rules (AACR2)*) فاعتبرت النموذج عبارة عن تجسد ثلاثي الأبعاد لشيء حقيقي أما بالحجم المماثل الأصلي أو بمقياس. كما ذكرت (إسراء محمد، ٢٠١٣، ٤٨٢) يراعي دائما في إنتاج النماذج الدقة العلمية والفنية، وتوضيح ما يراد عرضه من خصائص النموذج الأصلي .

إن مجموعة العمل المتحفية والأثرية تلعب دورا هاما في إتاحة الفرصة أمام الأطفال والشباب لتكوين صور سلوك جديدة خارج نطاق المدرسة والأسرة، حيث تختفي الضغوط ويشعر الطفل بنفسه وبشخصيه . والتربية المتحفية تشبع رغبات الطفل في الفضول والمعرفة والسعي إلي الحقيقة، وهي طريق جديدة للتعلم، واكتشاف طرق جديدة للتفكير، والتعرف علي الذات فتتمني طاقات النشيء الفنية والثقافية، ويرتقي فكره الذي يساعد علي توجيه النفس وتعميق جذور الأصالة لديه، فيصبح الطفل قادرا علي حماية ميراثه التاريخي والحفاظ علي الاعتراز به . (وفاء الصديق، ٢٠٠٣، ١٥١)

النماذج المتحفية:

تعرف (لمياء احمد، ٢٠١٢، ٦) النماذج المتحفية بأنها مجموعة من النماذج المجسمة التي تعبر عن عدد من المتاحف، وتصاحبها مجموعة من الصور ومقاطع الفيديو

لذلك المتاحف، بهدف إكساب طفل الروضة المعلومات والمفاهيم المختلفة التي تنمي الانتماء لديهم.

كما تعرف (أسماء درويش، ٢٠١٨، ٤٢) النماذج المتحفية بأنها مجسمات مصغرة محاكية لمقتنيات المتحف أيا كان نوعه ويتم تصميمها باستخدام الخامات المتوفرة في البيئة، وتساعد في جعل عملية التعلم عملية محسوسة بعيدة عن التجريد.

وتعرف الباحثة النماذج المتحفية اجرائيا بأنها: نماذج مجسمه مصغره ثلاثيه الأبعاد محاكيه لمقتنيات المتحف أيا كان نوعه ويتم تصميمها باستخدام فن النحت ليصبح النموذج اقرب إلي واقع النموذج الأصلي ويكون علي درجه عاليه من الدقة والإتقان لإثارة خيال الأطفال وتفكيرهم الإبداعي .

أهمية النماذج المتحفية في تعليم طفل الروضة:

- وللنماذج أهمية خاصة في العملية التعليمية لما تتميز به من خصائص دون غيرها من الوسائل التعليمية، إذا نتضح فيها
- الأبعاد الثلاثة، وتمثيل الشيء الواقعي بالقدر المطلوب من التفاصيل .
 - يمكن التحكم في إنتاجها بالتكبير والتصغير بصورة تجعلها تحل محل الأصل الذي يصعب أو يستحيل إحضاره إلي الفصل الدراسي .
 - تمكن المعلم من عرض الأشياء البعيدة أو الخطيرة أو التي لا يمكن الذهاب إليها .
 - يمكنها توضيح الأجزاء التي تكون مغطاه في الطبيعة بتيسير فكها وتركيبها ودراسة كل جزء منها علي حده أو توضيح الحركة بها، هذا إلي جانب إمكانية تلوين النماذج لزيادة الإفادة منها . (إبراهيم عبد الفتاح، ٢٠٠١، ٧٢)

كما أن الأطفال يحبون - أيضا - التعرف علي الأشياء بطريقة للمس، وهذا شي طبيعي، ويلجأ العديد من التربويين إلي توفير نماذج للقطع المعروضة المراد شرحها حتي يستطيع للأطفال لمسها وتناولها في اليد والتعرف علي ملمسها، ووزنها، وشكلها، دون الأضرار بالطفل وتكون هذا النماذج مماثله للنماذج الأصلية المعروضة داخل المتاحف. (وفاء الصديق، ٢٠٠٣، ٢٢)

وقد أكدت (أسماء درويش، ٢٠١٨، ٤١) علي أهميه النماذج المتحفية حيث أنها تسهل وتيسر عملية التعلم، لأنها تتيح للأطفال رؤية معروضات المتحف ولمسها والتفاعل معها دون الذهاب إلي المتحف، وهذا ييسر علي معلمة الروضة تقرب محتويات المتحف للأطفال باستخدام مجسمات تعليمية أكثر تشويقاً وإثارة للأطفال بأقل التكاليف ومحاكية للنماذج الأصلية.

قد استخدم فن النحت علي مر العصور في إضافة وإظهار القيم الفنية والجمالية التي ساعدت في تنظيم الشكل وتعزيز الجوانب البصرية للمتلقي من خلال وجود المساحات المتاحة للشكل الثلاثي الأبعاد في العمل الفني، رغبة في إضفاء القيمة الفنية والجمالية عليها وقد دل النتاج الفني الذي ظهر علي أشكال ومكونات وتصميمات فنية انطوت علي تنوع هيئتها وإشغالها الزخرفية و تنظيمها المكاني وتقسيماتها المساحية. (محمد ادم، ٢٠١٩، ٧)

فباستخدام فن النحت تستطيع المعلمة إنتاج وتصميم النموذج المتحفي بدرجه عاليه من الدقة العلمية والفنية والقوه وتضمن المعلمة وجود النموذج لسنوات متعددة دون تعرضه للتلف وذلك يوفر علي المعلمة الوقت والجهد في إنتاج النموذج أكثر من مره كلما تعرض للتلف بسبب استخدام خامات ضعيفة.

اجراءات البحث

سار البحث الحالي وفقا للاجراءات الاتية:

الاجابة علي السؤال الاول الذي ينص علي : ما مهارات التشكيل بفن النحت التي

يبنى عليها البرنامج؟

تم اتخاذ الخطوات التالية:

- اعداد قائمه تحتوي علي بعض مهارات التشكيل بفن النحت التي سيبنى عليه البرنامج.
- عرضها علي السادة المحكمين
- تم اختيار مجموعه من مهارات التشكيل بفن النحت المناسبة لتنفيذ نموذج متحفي مناسب لطفل الروضة.

الاجابة علي السؤال الثاني الذي ينص علي : ما فاعلية استخدام فن النحت في تصميم وانتاج النماذج المتحفية؟

تم اتخاذ الخطوات التالية:

- تم تطبيق الاختبار التحصيلي لقياس مهارات تصميم وإنتاج النماذج المتحفية باستخدام فن النحت، علي عينة البحث (تطبيقا قبليا)
- تم استخدام فن النحت في انتاج نماذج متحفية مناسبة لطفل الروضة (علي عينة البحث)
- تم تطبيق الاختبار التحصيلي لقياس مهارات تصميم وانتاج النماذج المتحفية باستخدام فن النحت، علي عينة البحث (تطبيقا بعديا)

نتائج البحث وتفسيرها:

بالنسبة للسؤال الاول:

ونصه :ما مهارات التشكيل بفن النحت التي يبني عليها البرنامج؟

- تم عرض قائمة المهارات علي السادة المحكمين المتخصصين في مجال تربية الطفل ومناهج وطرق تدريس التربية الفنية وفن النحت وفي ضوء ذلك تم اختيار اربع مهارات رئيسية يفرع منهم ٢٥ مهارة فرعية وهما كالاتي
- المهارة الأولى: مهارة التعرف علي خامات النحت، وتتكون من (٦) مهارات فرعية.
 - المهارة الثانية: مهارة إعداد وتحضير الطينة، وتتكون من (٣) مهارات فرعية .
 - المهارة الثالثة: مهارة التشكيل بالطين الاسواني، وتتكون من (٨) مهارات فرعية.
 - المهارة الرابعة: مهارة إعداد قالب لنموذج نحتي مناسب، وتتكون من (٨) مهارات فرعية .

بالنسبة للسؤال الثاني :

ونصه : ما فاعلية استخدام فن النحت في تصميم وانتاج النماذج المتحفية ؟

تم التوصل الي الصورة النهائية لاختبار التحصيلي (اختبار لقياس مهارات تصميم وإنتاج النماذج المتحفية للطالبة المعلمة)، ومن ثم اختيار مجموعة البحث التي

تكونت من ٣٩٣ طالبة معلمة بالفرقة الرابعة كلية التربية للطفولة المبكرة جامعة اسيوط، وتطبيق الاختبار قبل وبعد تطبيق البرنامج التدريبي، ومعالجة البيانات احصائيا للتطبيقين القبلي والبعدي علي مجموعة البحث وذلك من خلال حساب ما يلي :

- المتوسط الحسابي والانحراف المعياري وقيمة T ومستوى الدلالة للفروق بين درجات عينة البحث في التطبيقين القبلي
- المتوسط الحسابي والانحراف المعياري وقيمة T ومستوى الدلالة للفروق بين درجات عينة البحث في التطبيقين البعدي
- حساب دلالة الفروق بين متوسطي درجات عينة البحث في كلا من التطبيق القبلي والبعدي عل اختبار مهارات تصميم انتاج النماذج المتحفية،من خلال استخدام قيمة T ومستوي الدلالة للفروق بين متوسطي درجات الاختبار القبلي والبعدي.
- حساب حجم الاثر لاستخدام فن النحت في تصميم وانتاج النماذج المتحفية

جدول (١)

المتوسط الحسابي والانحراف المعياري وقيمة T ومستوى الدلالة للفروق بين درجات عينة الدراسة في التطبيقين القبلي والبعدي لاختبار مهارات تصميم وإنتاج النماذج

المتحفية للطالبة المعلمة (ن = ٢٥٠)

المهارات	التطبيق	المتوسط الحسابي	الانحراف المعياري	قيمة T	الدلالة
المتاحف والنماذج المتحفية	قبلي	٣.٩٥	١.٧٤	٣٩.٨٨	دال عند ٠.٠١
	بعدي	٩.٠١	١.٠٤		
فن النحت	قبلي	٤.٥٨	١.٨٢	٤١.٤٤	دال عند ٠.٠١
	بعدي	١٠.١٢	١.٠٩		
اختيار تصميم لنموذج متحفى مناسب لطفل الروضة	قبلي	٢.٣٢	١.٥٩	٣٧.٩٩	دال عند ٠.٠١
	بعدي	٦.٥٤	٠.٧٣		
الخامات والادوات المستخدمة في التشكيل النحتي	قبلي	٢.٠٨	١.٣١	٤٧.٧٠	دال عند ٠.٠١
	بعدي	٦.٤٩	٠.٧١		
انتاج وتشكيل النموذج المتحفى	قبلي	٤.٣٤	١.٨٨	٤٣.٧٢	دال عند ٠.٠١

المهارات	التطبيق	المتوسط الحسابي	الانحراف المعياري	قيمة T	الدلالة
اعداد قالب لنموذج نحتي	بعدي	١٠.١٥	٠.٩٥	٢٣.٤٥	٠.٠١
	قبلي	٠.٦١	٠.٧٢		
المجموع	بعدي	١.٨٠	٠.٤٠	٩٧.٨٣	٠.٠١
	قبلي	١٧.٨٩	٣.٧٣		
	بعدي	٤٤.١٢	١.٩٨		

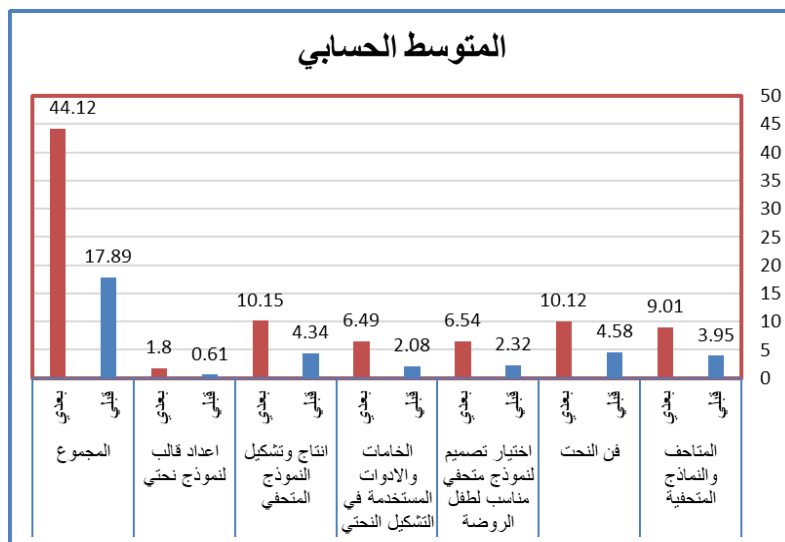
وللتعرف علي حجم الاثر لاستخدام فن النحت في انتاج وتصميم النماذج المتحفية تم تطبيق معادلة مربع إيتا لحساب حجم الأثر، كما هو موضح بالجدول التالي:

جدول (٢)

حجم الأثر لكل من اختبار مهارات تصميم وإنتاج النماذج المتحفية للطالبة المعلمة

وبطاقة ملاحظة مهارات تصميم وإنتاج النماذج المتحفية للطالبة المعلمة (ن = ٢٥٠)

الأبعاد	قيمة T	حجم الاثر بمربع إيتا	المهارات	قيمة T	حجم الاثر بمربع إيتا
البعد الأول	٣٩.٨٨	٠.٨٦	المهارة الأولى	٦٨.٢٣	٠.٩٥
البعد الثاني	٤١.٤٤	٠.٨٧	المهارة الثانية	٤٦.٧٤	٠.٩٠
البعد الثالث	٣٧.٩٩	٠.٨٥	المهارة الثالثة	٦٨.٠٧	٠.٩٥
البعد الرابع	٤٧.٧٠	٠.٩٠	المهارة الرابعة	٥١.١٤	٠.٩١
البعد الخامس	٤٣.٧٢	٠.٨٨	المهارة الخامسة	٤٢.١٦	٠.٨٨
البعد السادس	٢٣.٤٥	٠.٧٠	المهارة السادسة	٥٤.٥٣	٠.٩٢
مجموع الاختبار	٩٧.٨٣	٠.٩٧	المهارة السابعة	٦٧.٦٠	٠.٩٥
			مجموع البطاقة	١٣٤.٦٠	٠.٩٩



شكل (١)

رسم بياني يوضح المتوسطات القبلية والبعدي لدرجات الطالبات
في مهارات ومجموع الاختبار

ويتضح من الجدول (١،٢)

- وجود فروق ذات دلالة إحصائية بين متوسطي درجات الطالبات المعلمات عينة الدراسة في القياسين القبلي والبعدي للاختبار التحصيلي، وذلك عند مستوى دلالة ٠.٠٠١، لصالح متوسط درجات الطالبات في القياس البعدي، وهذا يدل علي فاعلية البرنامج في تنمية الجانب المعرفي للبرنامج التدريبي .
- أن حجم الأثر للاختبار وأبعاده الفرعية يتراوح بين ٠.٧٠ و ٠.٩٧ وهي قيم كبيرة تؤكد على أثر بالغ في زيادة فاعلية البرنامج التدريبي في الجانب المعرفي للمحتوي المقدم في فن النحت واستخداماته والادوات والخامات المستخدمة في التشكيل واساليب التشكيل المختلفة والمتاحف والنماذج المتحفية

وبذلك تم التحقق من صحة الفرض الاول الذي ينص علي) والتوصل الي النتيجة التالية : توجد فروق ذات دلالة إحصائية بين متوسطي درجات الطالبات المعلمات عينة الدراسة في القياسين القبلي والبعدي للاختبار التحصيلي، وذلك عند مستوى دلالة ٠.٠٠١، لصالح متوسط درجات الطالبات في القياس البعدي، وهذا يدل علي فاعلية البرنامج في تنمية الجانب المعرفي للبرنامج التدريبي .

وتتفق تلك النتيجة مع نتائج الدراسات والبحوث السابقة كدراسة (حنان عبده، ٢٠١٨) مع النتيجة الحالية، حيث اكدت علي أهمية توعيه المعلمات بأهمية المتاحف في العملية التعليمية وعقد دورات تدريبية للمعلمات علي الأنشطة المتحفية المختلفة وطرق تطبيقها .

وكذلك نتائج دراسة (الجوهرة بنت فهد، ٢٠١٦) والتي اكدت علي ضرورة توعيه القائمين علي العملية التعليمية بالدور التربوي الذي تقوم به الأنشطة المتحفية لأطفال الروضة بالإضافة لدورها الترفيهي والذي يتناسب مع خصائص النمو في هذه المرحلة وتخصيص الروضات ميزانيه محدودة للزيارات المتحفية والوسائل التعليمية والنماذج المتحفية والعينات المختلفة التي تناسب طبيعة طفل الروضة.

وكذلك نتائج دراسة (حنان محمود، ٢٠١١) والتي اكدت علي ضرورة تنمية الجانب المعرفي لمعلمة الروضة فيما يختص بالمتاحف والتربية المتحفية.

وكذلك دراسة (لمياء الصغير، ٢٠١٢) التي اكدت علي اهمية التعرف على أثر النماذج المتحفية في تنمية الانتماء لدى أطفال الروضة و إثارة وعي معلمة الروضة بأهمية المتحف في إكساب الطفل العديد من المفاهيم و المعلومات.

وكذلك نتائج دراسة (Anna، 2018) والتي اكدت أن المتحف يعتبر هو الوسيلة المثلي لتنمية الإدراك البصري للطفل وذلك لأنه يعتمد علي الحواس في التعلم والاستكشاف والتعرف علي المعارضات وممارسه الأنشطة التفاعلية داخل المعرض، وأشار الي ضرورة تنمية مهارات القائمين علي تعليم الاطفال باهمية الجانب المعرفي والتربوي للمتاحف ودورها الفعال في تعليم الاطفال.

وللتحقق من صحة الفرض الثاني: الذي ينص علي (للتحقق من صحة الفرض الذي ينص على أنه يوجد فرق ذو دلالة إحصائية بين متوسطي درجات مجموعة الدراسة في التطبيقين القبلي والبعدي لبطاقة ملاحظة مهارات تصميم وإنتاج النماذج المتحفية للطالبة المعلمة)

تم التوصل الي الصورة النهائية لبطاقة الملاحظة (بطاقة ملاحظه مهارات تصميم وإنتاج النماذج المتحفية للطالبة المعلمة باستخدام فن النحت)، ومن ثم اختيار مجموعة البحث التي تكونت من ٣٩٣ طالبة معلمة بالفرقة الرابعة كلية التربية للطفولة المبكرة جامعة اسيوط، وتطبيق بطاقة الملاحظتر قبل وبعد تطبيق البرنامج التدريبي، ومعالجة البيانات احصائيا للتطبيقين القبلي والبعدي علي مجموعة البحث وذلك من خلال حساب ما يلي:

- المتوسط الحسابي والانحراف المعياري وقيمة T ومستوى الدلالة للفروق بين درجات عينة البحث في التطبيقين القبلي
- المتوسط الحسابي والانحراف المعياري وقيمة T ومستوى الدلالة للفروق بين درجات عينة البحث في التطبيقين البعدي
- حساب دلالة الفروق بين متوسطي درجات عينة البحث في كلا من التطبيق القبلي لبطاقة ملاحظه مهارات تصميم وإنتاج النماذج المتحفية للطالبة المعلمة باستخدام فن النحت، من خلال استخدام قيمة T ومستوي الدلالة للفروق بين متوسطي درجات التطبيق القبلي والبعدي.
- حساب حجم الاثر لاستخدام فن النحت في تصميم وإنتاج النماذج المتحفية

جدول (٣)

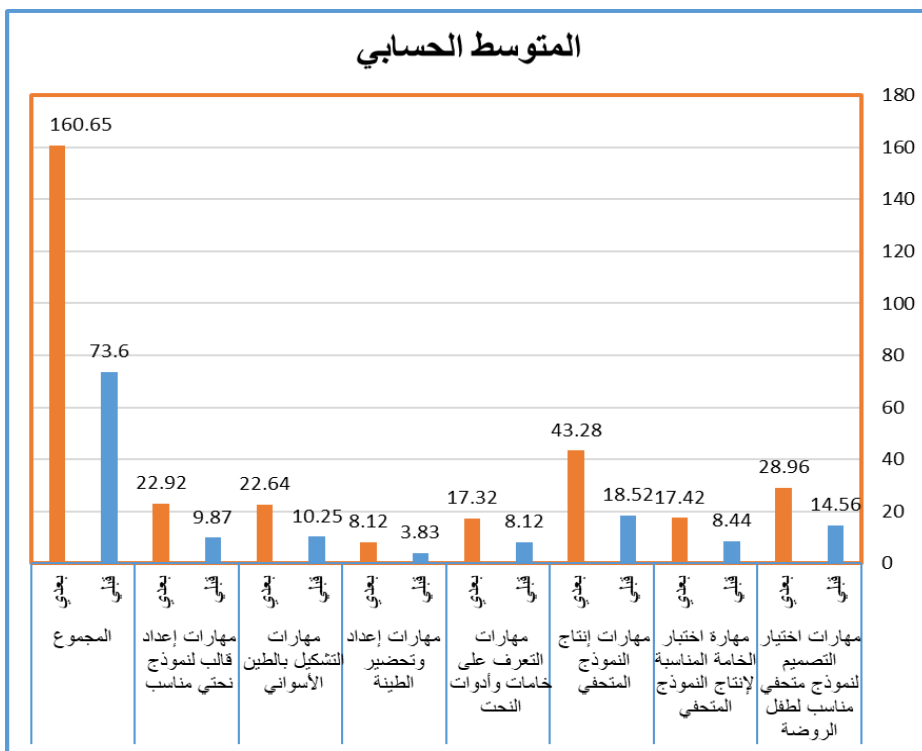
المتوسط الحسابي والانحراف المعياري وقيمة T ومستوى الدلالة للفروق بين درجات
عينة الدراسة في التطبيقين القبلي والبعدي لبطاقة ملاحظة مهارات تصميم وإنتاج
النماذج المتحفية للطالبة المعلمة (ن = ٢٥٠)

المهارات	التطبيق	المتوسط الحسابي	الانحراف المعياري	قيمة T	الدلالة
مهارات اختيار التصميم لنموذج متحفى مناسب لطفل الروضة	قبلي	١٤.٥٦	٣.١٣	٦٨.٢٣	دال عند ٠.٠١
	بعدي	٢٨.٩٦	١.٦٣		
مهارة اختبار الخامة المناسبة لإنتاج النموذج المتحفى	قبلي	٨.٤٤	٢.٨٨	٤٦.٧٤	دال عند ٠.٠١
	بعدي	١٧.٤٢	١.٠٦		
مهارات إنتاج النموذج المتحفى	قبلي	١٨.٥٢	٥.١٣	٦٨.٠٧	دال عند ٠.٠١
	بعدي	٤٣.٢٨	٢.٤٠		
مهارات التعرف على خامات وأدوات النحت	قبلي	٨.١٢	٢.٦٣	٥١.١٤	دال عند ٠.٠١
	بعدي	١٧.٣٢	١.١٢		
مهارات إعداد وتحضير الطينة	قبلي	٣.٨٣	١.٢٤	٤٢.١٦	دال عند ٠.٠١
	بعدي	٨.١٢	١.٠٢		
مهارات التشكيل بالطين الأسوانى	قبلي	١٠.٢٥	٣.١٢	٥٤.٥٣	دال عند ٠.٠١
	بعدي	٢٢.٦٤	١.٧٤		
مهارات إعداد قالب لنموذج نحتي مناسب	قبلي	٩.٨٧	٢.٧٣	٦٧.٦٠	دال عند ٠.٠١
	بعدي	٢٢.٩٢	١.٥٦		
المجموع	قبلي	٧٣.٦٠	٨.١٠	١٣٤.٦٠	دال عند ٠.٠١
	بعدي	١٦٠.٦٥	٦.٤٥		

يتضح من جدول (٣،٢) ما يلي:

- توجد فروق ذات دلالة إحصائية بين متوسطي درجات الطالبات المعلمات عينة الدراسة في القياسين القبلي والبعدي لمهارات ومجموع بطاقة ملاحظة مهارات تصميم وإنتاج النماذج المتحفية للطالبة المعلمة (ن = ٢٥٠)، وذلك عند مستوى دلالة ٠.٠١، لصالح متوسط درجات الطالبات في القياس البعدي.
- أن حجم الأثر للبطاقة وأبعادها الفرعية يتراوح بين ٠.٨٨ و ٠.٩٩ وهي قيم كبيرة

تؤكد على أثر تنمية بعض مهارات الطالبة المعلمة لتصميم وإنتاج النماذج المتحفية
بفن النحت .



شكل (٢)

رسم بياني يوضح المتوسطات القبلية والبعدي لدرجات الطالبات
في مهارات ومجموع البطاقة

وبذلك تم التحقق من صحة الفرض الثاني الذي ينص علي : والتوصل الي
النتيجة التالية: توجد فروق ذات دلالة إحصائية بين متوسطي درجات الطالبات المعلمات
عينة الدراسة في القياسين القبلي والبعدي لمهارات ومجموع بطاقة ملاحظة مهارات
تصميم وإنتاج النماذج المتحفية للطالبة المعلمة (ن = ٢٥٠)، وذلك عند مستوى دلالة
٠.٠٠١، لصالح متوسط درجات الطالبات في القياس البعدي.

وتبين مما سبق ان البرنامج التدريبي حقق فاعليته في الجانب التطبيقي العملي الخاص بتصميم وانتاج النموذج المنحفي باستخدام فن النحت، حيث تري الباحثة ان البرنامج بما اشتمل عليه ساعد علي تحقيق التعلم بصورة جيدة وتحقيق الاهداف التي وضع البرنامج من اجلها، مما ادي الي تفوق الطالبة المعلمة (عينة البحث) في تصميم وانتاج النماذج المنحفية باستخدام فن النحت

وتتفق هذه النتيجة مع نتائج بعض الدراسات السابقة كدراسة (أسماء درويش، ٢٠١٨) حيث وأوصت بضرورة أن يتضمن برامج إعداد الطالبة المعلمة في المراحل الجامعية علي مقررات تحتوي علي تصميم النماذج المنحفية و تنفيذ انشطتها، ونتائج دراسة (منال محمود، ٢٠١٦) اوصت بضرورة اعداد برامج لتدريب معلمات رياض الأطفال علي بعض مهارات المسرح المنحفي المستخدم كوسيلة لعرض مقتنيات المتاحف لطفل الروضة، وكذلك نتائج دراسة (شوق عبادة، ٢٠١٥) حيث اكدت علي اهمية معلمة الروضة في تعلم الطفل، واوصت بضرورة تدريسها ورفع مستوي ادائها اثناء الخدمة، وتدريبها علي كيفية اعداد النماذج المنحفية وتنفيذ انشطتها المختلفه مع طفل الروضة، وكذلك نتائج دراسة (حنان محمد، ٢٠١٥) التي اوصت بضرورة لفت انتباه المعلمات بكيفية إقامة نماذج لمتحف الطفل بالروضة وكيفيه استغلاله في تقديم الأنشطة والخبرات التربوية . وكذلك نتائج دراسة (رائده محمد، ٢٠١٠) التي اكدت علي توظيف بعض النماذج من التشكيلات المجسمة المنحفية ثلاثي الأبعاد بالتحديد بخامة البلاستيك "اللدائن" في عمل تصميمات منحفية لحدائق رياض الأطفال وذلك للاستفادة منها في تنمية المدارك عند للأطفال والتنفيس عليهم. وكذلك نتائج دراسة (عمرو عبدا لقادر، ٢٠٠٩، ٣) تؤكد علي أن العمل الفني المنحفي يمكن الاستفادة منه لتوصيل الرسالة أو تنميه حاسة أو تهذيب وتعديل سلوك. ويعتبر العمل المنحفي مصدرا من مصادر نمو الذوق الجمالي للمجتمع ويتحقق ذلك بصوره ملموسة في الأعمال المنحفية لما لها من خصائص شكلية جمالية ويساعد علي زيادة الخبرة الفنية والتذوقية.

تفسير نتائج البحث

قد يرجع هذا التحسن وحجم التأثير لاستخدام فن النحت في تصميم وانتاج النماذج المتحفية لدي الطالبة المعلمة بكلية التربية للطفولة المبكرة الي :

- محتوى الجانب النظري وما تضمنه من خلفية نظرية عن المتاحف، والنماذج المتحفية، وفن النحت والادوات والخامات المستخدمة في التشكيل النحتي.
- تنوع الوسائل التعليمية المستخدمة التي تشمل عرض مقاطع فيديو وورش عمل وعرض بور بوينت، مما ادي الي توضيح المعلومة للطالبة المعلمة بصوره افضل وايسر، وجعلها في صوره مشوقة وممتعة ومثيرة للانتباه، مما جعل الطالبة المعلمة اكثر ايجابية وتفاعلا في تلقي المعلومة.
- طرق واساليب التعلم المختلفة المستخدمة في عرض الجانب المعرفي للبرنامج التدريبي المتمثلة في الحوار والمناقشة وطريقة المحاضرة والعصف الذهني والتعلم الذاتي، وترج المجال للطالبات المعلمات بالمشاركة بأرائهن، مما اكسبهن الثقة بالنفس، واعطاهم اقبال اكثر علي التفاعل في عملية التعلم.
- سعي الطالبة المعلمة للاستفادة من البرنامج التدريبي بأقصى درجة ممكنة، مما كان له اثر ايجابي في استيعابهن للجانب المعرفي للبرنامج التدريبي مما ساعدهم في الإجابة علي اسئلة الاختبار التحصيلي بشكل افضل.
- اساليب التقويم المتنوعة المختلفة في كل جلسة مما جعل الطالبة المعلمة يحرصن علي التركيز علي الشرح حتي يتمكن من الاجابة عن الاسئلة والقيام بالواجبات المطلوبة من كل جلسة.

وقد توصل البحث الي مجموعة من النتائج تمثلت في :

- قائمة مهارات تصميم و إنتاج النماذج المتحفية للطالبة المعلمة .
- قائمة ببعض مهارات التشكيل بفن النحت المناسبة لإنتاج نموذج متحفى مناسب لطفل الروضة.

- البرنامج التدريبي لتنمية مهارات الطالبة المعلمة لتصميم وانتاج النماذج المتحفية باستخدام فن النحت.
- توجد فروق ذات دلالة إحصائية بين متوسطي درجات الطالبات المعلمات عينة الدراسة في القياسين القبلي والبعدي للاختبار التحصيلي، وذلك عند مستوى دلالة ٠.٠١، لصالح متوسط درجات الطالبات في القياس البعدي، وهذا يدل علي فاعلية البرنامج في تنمية الجانب المعرفي للبرنامج التدريبي، كما يلاحظ أن حجم الأثر للاختبار وأبعاده الفرعية يتراوح بين ٠.٧٠ و ٠.٩٧ وهي قيم كبيرة تؤكد على أثر بالغ في زيادة فاعلية البرنامج التدريبي .
- توجد فروق ذات دلالة إحصائية بين متوسطي درجات الطالبات المعلمات عينة الدراسة في القياسين القبلي والبعدي لمهارات ومجموع بطاقة ملاحظة مهارات تصميم وإنتاج النماذج المتحفية للطالبة المعلمة (ن = ٢٥٠)، وذلك عند مستوى دلالة ٠.٠١، لصالح متوسط درجات الطالبات في القياس البعدي، كما يلاحظ أن حجم الأثر للبطاقة وأبعاده الفرعية يتراوح بين ٠.٨٨ و ٠.٩٩ وهي قيم كبيرة تؤكد على أثر تنمية بعض مهارات الطالبة المعلمة لتصميم وانتاج النماذج المتحفية بفن النحت .
- ارتفاع حجم الأثر الذي أحدثه البرنامج المستخدم في اكساب الطالبة المعلمة مهارات تصميم وانتاج نماذج متحفية مناسبة لطفل الروضة باستخدام فن النحت.

توصيات الدراسة:

في ضوء ما توصلت اليه الدراسة الحالية من نتائج يمكن تقديم التوصيات التالية:

- توصلت الدراسة الي قائمة مهارات تصميم و إنتاج النماذج المتحفية للطالبة المعلمة، لذلك توصي الدراسة ان يتضمن برنامج اعداد الطالبة المعلمة بكلية التربية للطفولة المبكرة مقررا يحتوي علي هذه المهارات حتي تتمكن الطالبة المعلمة من تصميم وانتاج النموذج المتحفي بشكل افضل .

- توصلت الدراسة الي قائمة ببعض مهارات التشكيل بفن النحت المناسبة لانتاج نموذج متحفى مناسب لطفل الروضة، لذلك توصي الدراسة ان يتضمن برنامج اعداد الطالبة المعلمة بكلية التربية للطفولة المبكرة مقرا يحتوي علي هذه المهارات حتي تتمكن من انتاج نماذج متحفية تتميز بالدقة الفنية والجمالية باستخدام فن النحت .
- الاستفادة من فن النحت واساليب تشكيلة المختلفة وخاماته المتنوعه في انتاج نماذج متحفية مناسبة لطفل الروضة .
- تصميم برامج تدريبية لتنمية مهارات الطالبة المعلمة في بعض الفنون التشكليه المختلة.
- الاستفادة من الفنون التشكليه (الخزف - النسيج) في تعليم طفل الروضة
- التاكيد علي الجوانب العملية واستخدام فن النحت في انتاج النماذج المتحفية بشكل مناسب لطفل الروضة
- الاهتمام بتدريب الطالبة المعلمة بكلية التربية للطفولة المبكره علي اختيار تصميمات لنماذج متحفية مناسبة لطفل الروضة .

- مقترحات الدراسة:

- في ضوء نتائج الدراسة الحالية يمكن اقتراح دراسة الموضوعات التالية:
- فاعليه برنامج قائم علي فن النحت لتنمية مهارات انتاج الوسائل التعليمية لدي معلمة الروضة .
- توظيف بعض خامات النحت في انتاج بعض الوحدات التعليمية لطفل الروضة.
- استخدام فن النحت لتنمية بعض المهارات الفنية لطفل الروضة.
- فاعلية برنامج قائم علي التشكيل بفن النحت لتنمية المهارات العضلية الدقيقة لطفل الروضة.
- استخدام العجائن الملونة لتنمية المهارات الفنية لطفل الروضة.

المراجع

اولا المراجع العربية:

- إبراهيم عبد الفتاح يونس (٢٠٠١): المكتبات الشاملة في تكنولوجيا التعليم، دار قباء للطباعة والنشر، القاهرة.
- احمد محمد الشامي، سيد حسب الله (١٩٨٨): المعجم الموسوعي لمصطلحات المكتبات والمعلومات، دار المريخ للنشر، الرياض، المملكة العربية السعودية .
- أسماء سيد درويش (٢٠١٨): فاعليه برنامج قائم علي التربية المتحفية لتدريب معلمات الروضة علي تصميم النماذج المتحفية وتنفيذ انشطتها، ماجستير، كلية التربية، قسم تربيته طفل، جامعة اسيوط.
- أمنيه محمد إبراهيم عبد القادر، (١٠١٥): اثر فاعليه برنامج أنشطه متحفية لتنمية بعض قيم المواطنة لدي طفل الروضة، مجله كلية التربية، جامعة الإسكندرية، كلية التربية، مج ٢٥، ع ٥٤، ١٣٩-١٩٤.
- الجوهرة بنت فهد ال سعود (٢٠١٦): معتقدات طالبات رياض الأطفال بجامعه الملك سعود حول القيم التعليمية والتربوية للتربية المتحفية، مجلة رابطة التربية الحديثة، مج ٨، ع ٢٨، ابريل، ٢٩-٥٨.
- بونارد مايرز (١٩٩٠): الفنون التشكيلية وكيفية تذوقها، ترجمة سعدي المنصوري، مكتبة النهضة المصرية، القاهرة.
- ثروت عكاشة (١٩٩٣): فن النحت في مصر القديمة وبلاد ما بين النهرين، دار المصرية اللبنانية، ط ١.
- حنان عبده غنيم (٢٠١٨): توظيف مقتنيات متحف المجوهرات في تنميته بعض المهارات الإدراك البصري في ضوء مفهوم الثقافة البصرية لطفل الروضة، مجلة الطفولة والتربية، جامعة الإسكندرية، كلية رياض الأطفال، مج ١٠، ع ٣٩، أكتوبر، ٣٩١-٤٧٠.
- حنان محمد عبد الحليم (٢٠١٥): برنامج أنشطه متحفية لتنمية المواطنة لطفل الروضة، مجلة كلية رياض الأطفال، جامعه القاهرة، ع ٩٤، يناير.
- الخيل بن احمد الفراهيدي (٢٠٠٣): كتاب العين مرتبا علي حروف المعجم، الجزء الرابع، دار الكتب العلمية بيروت، الطبعة الاولى.

- رائده محمدجراده(٢٠١٠): استخدام اللدائن الصناعية في تشكيلات نحتية لحدائق رياض الأطفال ، ماجستير غير منشورة، كلية الفنون والإعلام جامعه الفاتح .
- رحاب احمد شرقاوي(٢٠١٥): دور المتاحف الفنية في تنميه بعض مهارات التفكير البصري لدي طفل الروضة ،مجلة طفل الروضة ،جامعه الإسكندرية، كلية رياض الأطفال، مج٧، ٢٤٤، أكتوبر، ٢٨١-٣٤٠.
- رنا علاءالدين عبد المنعم (٢٠١٥) :برنامج متحفى لتنميه الوعي الحضاري لدي طفل الروضة في ضوء المعايير القومية لرياض الاطفال ،ماجستير غير منشورة ،كلية رياض الاطفال ،جامعه القاهرة.
- زكريا إبراهيم (١٩٦٦):فلسفه الفن في الفكر المعاصر،مكتبة مصر، القاهرة.
- زهير صاحب(٢٠٠٣): الفنون الفرعونية دار مجد الأولي للنشر والتوزيع، ط١
- سلامة محمد علي، محمد ابراهيم رجب، مني السيد علي (٢٠١٣) : سمات نحت الأطفال بين الطبيعة والخيال ،مجلة بحوث التربية النوعية، جامعه المنصورة كلية التربية النوعية، ع٢٩، ابريل، ٨٦-١٠١.
- سناء علي احمد يوسف(٢٠١٩): دور الروضة في تنميه الوعي الثقافي لدي الطفل من خلال التربية المتحفية، مجله البحث العلمي في التربية ،جامعه عين شمس ،كلية البنات للآداب والعلوم والتربية ، ع٢٠، ج٣، ٣٣٥-٣٥٨.
- سولاف ابو الفتوح الحمراوي(٢٠١٢): متاحف الأطفال(الواقع وتحديات المستقبل) دار المعرفة الجامعية للطباعة والنشر والتوزيع، القاهرة.
- سولاف أبو الفتوح عبد العظيم(٢٠١٣): متاحف الأطفال ضرورة حتمية ،المؤتمر العلمي الأول لكلية رياض الأطفال، جامعه دمنهور، ج١.
- صبحي الشاروني(١٩٩٦): فنون الحضارات الكبرى الجزء الاول، مكتبة الانجلو المصرية.
- عبد الرحمن المصري، شوقي شوكنيني (١٩٩٠) :فن النحت، دار الأمل -الأردن.
- عبد العزيز احمد جودة(٢٠٠٧): دراسات في تاريخ الفنون، الهيئة العامة لدار الكتب و الوثائق القومية .
- عز الدين إسماعيل (٢٠٠٣) : الفن والإنسان، الهيئة العامة للكتب بالقاهرة .

- عمرو عبد القادر محمود محمد(٢٠٠٩): الأعمال النحتية في الهواء الطلق وأثرها في تنمية التعبير الفني والتذوق الجمالي ،دكتوراه ، كلية التربية النوعية ،جامعة القاهرة.
- فاروق شرف (٢٠٠٢) : فن النحت والاستساخ، دار القاهرة للكتاب، ط١.
- كريستيان ديروش نوبلكلور (١٩٦٦) : الفن المصري القديم، ترجمة محمود خليل النحاس، احمد محمود رضا، مؤسسة سجل العرب
- لمياء احمد الصغير(٢٠١٢):توظيف النماذج المتحفية في تنمية الانتماء لدي أطفال الروضة في محافظه الشرقية، ماجستير، كلية رياض الأطفال ،جامعه القاهرة.
- محمد إبراهيم رجب الشوربجي،نرمين ممتاز محمد،سلامه محمد علي،مروة مصطفى محمد(٢٠١٢):اثر الرؤية الجمالية للجداريات النحتية علي تنمية التذوق الفني لدي النشء،جامعة المنصورة ،كلية التربية النوعية،المؤتمر العلمي السنوي الرابع:إدارة المعرفة وإدارة رأس المال الفكري في مؤسسات التعليم العالي في مصر والوطن العربي،مج٢ابريل،٩٣٧-٩٤٨.
- محمد ادم محمد(٢٠١٩): جمالية النحت البارز وتأثيره في العمارة الإسلامية في السودان: دراسة حالة، مجلة العلوم الإنسانية، جامعة السودان للعلوم والتكنولوجيا،م٢٠،ع١،مارس،١-١٦.
- محمد بشندي قاسم (٢٠٠٦): خامات وأدوات النحت الأضرار والإجراءات الوقائية.
- منال محمود عبد الحميد(٢٠١٦):فاعليه برنامج لتدريب الطالبات المعلمات برياض الأطفال علي بعض مهارات المسرح المتحفى المستخدم كوسيط لعرض مقتنيات المتاحف لطفل الروضة،المجلة العلمية لكلية رياض الأطفال جامعة بورسعيد ،ع٩٦، يوليو-ديسمبر،٤٩٦-٦١٥.
- نوبلر،ناثان (١٩٧٨): حوار الرؤيا مدخل إلى تذوق الفن والتجربة الجمالية، دار المأمون للنشر و الترجمة،بغداد.
- هبه الله احمد ابراهيم محمود (٢٠١٥):اثر تطور التكنولوجيا علي النحت الجداري المعاصر،كلية التربية النوعية، جامعه اسيوط، ماجستير .
- هربرت ريد (١٩٩٨): معنى الفن، ترجمة سامي خشبة،مواجهة مصطفى حبيب،مهرجان القراءة للجميع مكتبه الاسرة.
- وفاء الصديق (١٩٩٣) : متاحف الأطفال مصر. دار الشروق،القاهرة.

- وفاء الصديق (٢٠٠٤): تراثنا بين الماضي والحاضر والمستقبل - التربية المتحفية ... لماذا؟، المجلس الاعلي للآثار، وزارة الثقافة، القاهرة
- يحيي حمودة (١٩٧٧): التشكيل المعماري، مصر، دار المعارف
- يحيي حمودة (١٩٧٧): التشكيل المعماري، مصر، دار المعارف.
- يوسف ناصر ألمليفي (٢٠١٣) دور فن النحت في تربيته التذوق الجمالي، جامعه المنصورة كلية التربية النوعية، مجله بحوث التربية النوعية، ع٢٨ يناير، ٦٠٢ - ٦١٦.

ثانيا المراجع الاجنبية:

- Anna, Isaiapatani. (2018). Haw Museums Put The Nation and The World on Display. Volume: 33 issue: 20 Page(S) :245- 247 . Article First Purslished on; ine : March 20, 2018; Issue Published: March 1, 2018.
- Graeme K. Talboys (2016) . Using Musaums an Educational Raesource: Anintroductory Handbook for Students and Taechers, Edition 2, Roultege. London and New York.
- Jacson and jenny kidd (2012): ,performing heritage innovation in museum theatre and live interpretation, Manchester University Press Oxford Road
- Manchester M13 9NR+44 (0) 161 275 2310 .
- Durmus, Alparslan, Mahirroglu, Ahmet (2013). Student's opinion's -about virtual Science and Technology museum and educational Interface
- Agent. Mevlana International journal of Education (MIJE). vol. 3 (1), pp. 26-39
- Dictionary of art and artists thames and hanson, London, 1965, P184
- Desjardins, E.N. (2011). Small Stories for Learning: A Sociocultural Analysis of Children's Participation in Informal Scienc Education, ProQuest LLC, Ph.D. Dissertation, Rensselaer Polytechnic Institute (Doctoral Dissertations). <http://www.proquest.com/on/2/12/2014>.
- Encyclopedia Britannica. museum. Available At: <<http://www.britannica.com/bps/dictionary/query/museum>.
- Freedman Keery C: 1991, Possibilities of Interactive Computer Graphics for Art Education, May, Vol, 3.