



كلية التربية للطفولة المبكرة
إدارة البحوث والنشر العلمي (المجلة العلمية)

=====

المتطلبات التربوية اللازمة لتحقيق الروضة الجاذبة في ضوء مهارات القرن الحادي والعشرين

إعداد

د. / أماني إبراهيم عبدالحميد سعفان

مدرس بقسم العلوم التربوية

كلية التربية للطفولة المبكرة - جامعة دمنهور

{العدد الحادي والعشرون - الجزء الثاني- أبريل ٢٠٢٢م}

الملخص

استهدف البحث الحالي التعرف على مواصفات الروضة الجاذبة في ضوء مهارات القرن الحادي والعشرين التي يجب أن يمتلكها الطفل والتعرف علي أثر متغيرات (الوظيفة وسنوات الخبرة وموقع الروضة) علي مستوي توافرهذه المتطلبات وصولا لتحديد الآليات اللازمة لتحقيق متطلبات الروضة الجاذبة في ضوء مهارات القرن الحادي والعشرين.

واستخدمت الباحثة المنهج الوصفي التحليلي، وتم الاعتماد على الاستبانة كأداة رئيسية لجمع بيانات البحث من خلال تطبيق البحث على عينة عشوائية بلغت (١٣٠) معلمة وموجهه ومدير مرحلة رياض الأطفال بمحافظة البحيرة)، ومن أبرز النتائج التي توصل إليها البحث:

١. تتوافر المتطلبات التربوية اللازمة لتحقيق الروضة الجاذبة في ضوء مهارات القرن الحادي والعشرين بدرجة متوسطة حيث بلغ المتوسط الكلي (١,٨)، وبنسبة مئوية (٦٠%).
٢. لا توجد فروق دالة احصائياً عند مستوى دلالة (٠,٠٥) في المتطلبات التربوية اللازمة لتحقيق الروضة الجاذبة في ضوء مهارات القرن الحادي والعشرين تبعاً لمتغير الوظيفة.
٣. لا توجد فروق دالة احصائياً عند مستوى دلالة (٠,٠٥) في المتطلبات التربوية اللازمة لتحقيق الروضة الجاذبة في ضوء مهارات القرن الحادي والعشرين تبعاً لمتغير سنوات الخبرة.
٤. لا توجد فروق دالة احصائياً عند مستوى دلالة (٠,٠٥) في المتطلبات التربوية اللازمة لتحقيق الروضة الجاذبة في ضوء مهارات القرن الحادي والعشرين تبعاً لمتغير موقع الروضة.

الكلمات المفتاحية:

المتطلبات التربوية - الروضة الجاذبة - مهارات القرن الحادي والعشرين

Educational Requirements to Achieve Attractive Kindergarten In Light of 21st Century Skills.

Summary

The current research aimed to identify the attractive specifications of kindergarten in light of the skills of the 21st century that the child must possess and to identify the impact of variables (job, years of experience and the location of kindergarten) at the level of availability of these requirements to determine the mechanisms necessary to achieve the requirements of the attractive kindergarten in light of the skills of the 21st century.

The researcher used the descriptive analytical approach, and the questionnaire was relied upon as a key tool for collecting research data by applying the research to a random sample of 130 teachers and mentors and the director of kindergarten in Lake Governorate, and the most prominent findings of the research include:

The educational requirements for achieving attractive kindergarten are met in the light of the skills of the 21st century with a medium average of 1.8 per cent and a percentage (60%).

There are no statistically significant differences at the level of indication (0.05) in the educational requirements necessary to achieve attractive kindergarten in light of the skills of the 21st century depending on the job changer.

There are no statistically significant differences at the level of indication (0.05) in the educational requirements necessary to achieve attractive kindergarten in light of the skills of the 21st century depending on the variable years of experience.

There are no statistically significant differences at the level of indication (0.05) in the educational requirements necessary to achieve attractive kindergarten in light of the skills of the 21st century depending on the variable location of the kindergarten.

Keywords:

Educational Requirements - Attractive Kindergarten - 21st Century Skills

مقدمه:

لقد أدرك العالم أهمية الطفولة كمصدر للثروة البشرية، ولاسيما السنوات الأولى التي تتشكل خلالها شخصية الطفل وحيث أن مرحلة رياض الأطفال من أهم المراحل التربوية التي تؤثر في مراحل النمو عند الأطفال لما لها من أهمية إيجابية في تربية الطفل و تشكيل شخصيته اجتماعيا وسلوكيا وجماليا طبقا للأهداف السائدة في المجتمع الذي يعيش فيه، حيث تتحدد اتجاهات الطفل وميوله في المرحلة الممتدة من سن الرابعة حتى نهاية الخامسة من عمر الطفل . (حميدة محمد محمد، ٥٥، ٢٠٠٤)

وخلال هذه المرحلة من حياة الطفل تنمو لديه المهارات المختلفة والتفكير الحسي والتمركز حول الذات، وحب الاستطلاع، والاستقلالية، وحب المعرفة والتعلم وتعتبر بمثابة امتداد للخبرات التي يمر بها، والتي قدر تترك آثارها على شخصيته في المستقبل.

(ممدوح عبد السلام، ٢٠١٧، ٧)

ونظرا لأن التعليم حق من حقوق الإنسان، وهو العملية الأكثر أهمية لتتميتها للأفراد والمجتمعات حيث يمثل حجر الزاوية لبناء حاضر مشرف ومستقبل منمّر للأجيال القادمة، لذا أصبحت المعرفة في العصر الحديث ليست مجرد وسيلة، بل غاية فرضت متطلبات جديدة، وتغيّر في أدوار المعلم والمتعلم على حد سواء، وذلك لإعداد جيل قادر على التعامل مع المستقبل والاستفادة من المعارف في مواجهة تحدياته؛ فتوجهت بعض من المؤسسات التعليمية خاصة رياض الأطفال لمحاولة التعرف على متطلبات القرن الحادي والعشرين وتحديد المهارات اللازمة لإكساب الأطفال ليستطيعوا العيش والعمل في هذه الحياة.

ونتيجة لما يسود داخل المؤسسات التربوية من بعض المشكلات مثل صعوبة المناهج، أو استخدام أساليب تعليمية تقليدية، أو تعامل الإدارة المدرسية وبعض المعلمين بعنف مع الأطفال، بالإضافة إلى ضعف تقدير الأطفال وتلبية احتياجاتهم ودوافعهم.

لذا استهدفت دراسة (محمود فوزي أحمد، ٢٠٢٠) التوصل الى صيغة مقترحة للمدرسة الجاذبة للتعليم والتعلم كمدخل مهم وضروري للإصلاح التربوي، ولمعالجة ماتعانيه

المدرسة التقليدية من عثرات و مشكلات أدت في جانب كبير الى عزوف الطلاب عن الدراسة، وهجر المدارس، والانقطاع الكامل عن التعليم.

حيث تقوم فكرة المدرسة الجاذبة على تغيير اتجاهات وأدوار كل من المعلمين والمديرين وأولياء الأمور في العملية التربوية ليمارسوا أدوارا جديدة تتقلهم من التعليم التقليدي المبني على الاستظهار بالأساليب الموجهة للأطفال إلى التعليم المبني على تنمية مهارات التفكير الإبداعي والتفكير الناقد وحل المشكلات، والتعليم الذي يهتم بالأطفال جميعهم على اختلاف مستوياتهم ورغباتهم ويهتم بتنمية القدرات الفردية، والتعليم المبني على العدل والمساواة وتوفير مصادر المعرفة وتسهيل الوصول إليها، التعليم الذي يعود الطفل على تحمل المسؤولية، وعلى القيام بدور نشط في العملية التربوية. (جواهر بنت محمد ناصر الخثلان، 2020، ١٢)

من هنا برزت الحاجة إلي التعرف علي المتطلبات التربوية اللازمة لتحقيق الروضة الجاذبة في مرحلة رياض الأطفال في ضوء مهارات القرن الحادي والعشرين فيما يخص: طفل الروضة، معلمات الروضة، المناهج التعليمية، طرق التعليم، الأنشطة التربوية، الوسائط التكنولوجية والإلكترونية، المناخ الداعم للتعلم، المبني المدرسي، الإدارة المدرسية، المشاركة المجتمعية .

مشكلة البحث :

أشار (جابر محمود طلبه، ٢٠١٢) في دراسة بعنوان "مخاطر التعليم المدرسي في رياض الأطفال" بأنه علي الرغم من وضوح رؤية ورسالة مؤسسات رياض الأطفال في استكمال عمليات وأنشطة تربية الطفل وتنقيفه بما يناسبه من عناصر ثقافة المجتمع في عمومياتها وخصوصياتها ومتغيراتها، على اعتبار أن تربية الطفل عملية ثقافية وثقافة الطفل عملية تربوية بالدرجة الأولى، إلا أن كثيرا من مؤسسات رياض الأطفال في مصر قد حادت - وما زالت تحيد عن رسالتها التربوية والثقافية.....لعوامل وأسباب فكرية وأسرية ومدرسية ومجتمعية متباينة، وقد تمثل ذلك في حرمان الطفل من ممارسة أنشطة اللعب التربوي وأنشطة مراكز التعلم داخل وخارج حجرات هذه المؤسسات، وإجباره قهرا وكرها في ذات

الوقت على ممارسات وأنشطة تدريسية / مدرسية في شكل تعليم الكتابة والحساب واللغات الأجنبية ربما دون استعداد، الأمر الذي يمثل تعليماً مدرسياً مفروضاً قبل الأوان واغتيالاً متعمداً لبراءة الطفولة المبكرة ونزعها من هؤلاء الأطفال الصغار.

ووفقاً للتطور الفكري والتربوي في العصر الحديث، ولتلبية الحاجات المتجددة للعملية التعليمية والتربوية، وتحديات التغيرات المعرفية والتربوية والإلكترونية، بالإضافة إلى محاولة تقليل الفقد الكمي والكيفي من المتعلمين، فقد ظهر مصطلح " المدرسة الجاذبة "، والذي يصف الفرص والامكانيات العديدة والمتنوعة والتي تقدمها الروضة لكي تضمن استمرار الأطفال بداخلها وزيادة تكيفهم وارتباطهم بالعملية التعليمية، وتحسين تحصيلهم الدراسي، من خلال تجويد الخدمة التعليمية، واستحداث نظم واستراتيجيات حديثة في العملية التعليمية، وخلق بيئة تعليمية مناسبة ودافعة لتعلم الأطفال، ومكسبة لمهارات عصرية ذات بعد أصيل وذو أهمية في حياة المتعلمين والذي أشارت إليها العديد من الدراسات مثل أمل أحمد حسن محمد (٢٠١٦) ، وصفاء محيي الدين بهجت (٢٠١٨)، ودراسة إيمان وصفي كامل السيد (٢٠٢٠) ، ودراسة نيكولاس كراكو Nicolas Cracco (٢٠١٠)، ودراسة بياموجيشا Byamugisha (٢٠١١) ودراسة جريجوري دايل كارتررايت الثاني Gregory Dale Cartwright II (٢٠١٩) .

ونظراً لأن التعلم عملية اجتماعية لا بد فيها من التشارك مع الآخرين والتعاون معهم في إطار جماعة المعلمين التي تتشكل أطيافها ومفاهيمها في بيئة تعليمية تربوية، فقد توصلت (علية محمد اسماعيل شرف، ٢٠١٥) في دراسة بعنوان " دور القيادة التربوية الفعّالة في تحقيق البيئة المدرسية الجاذبة للتعلم" إلى أهم الخصائص التي تميز البيئة المدرسية الجاذبة للتعلم وهي:

- ابتكار أساليب ونظم مختلفة لجذب الأطفال.
- تهيئة البيئة التربوية الصالحة لبناء شخصية الطفل ونموه من جميع الجوانب واكتساب الخصال الحميدة.
- التأكد من توافر عوامل الأمن والسلامة.

- الحرص على تنمية الكفاءات المهنية والعلمية للمعلمين بما يعود بالفائدة على الأطفال.
- إعطاء القيادة المدرسية مزيد من الصلاحيات في اتخاذ القرارات.
- تفعيل المشاركة المجتمعية.
- تخصيص ميزانيات كافية للروضات لتصبح جاذبة للأطفال.
- اهتمام القادة بتنمية مهارة الاتصال مع أولياء الأمور والمعلمين.
- إقامة يوم مفتوح للأطفال كل شهر.
- تقليل كثافة الأبطال في الفصول التعليمية.

تأسيساً على ما سبق يسعي البحث الحالي للإجابة على السؤال الرئيس التالي :

ما المتطلبات التربوية اللازمة لتحقيق الروضة الجاذبة في ضوء مهارات القرن الحادي والعشرين؟

يتفرع من هذا السؤال الرئيسي الأسئلة الفرعية التالية:

- ١- ما مهارات القرن الحادي والعشرين التي يمكن تنميتها لطفل الروضة الجاذبة؟
- ٢- ما درجة توافر المتطلبات التربوية اللازمة لتحقيق الروضة الجاذبة في ضوء مهارات القرن الحادي والعشرين؟
- ٣- هل توجد فروق دالة إحصائياً في المتطلبات التربوية اللازمة لتحقيق الروضة الجاذبة في ضوء مهارات القرن الحادي والعشرين تبعاً لمتغيرات الوظيفة وسنوات الخبرة وموقع الروضة؟

٤- ما متطلبات تحقيق الروضة الجاذبة في ضوء مهارات القرن الحادي والعشرين؟

أهداف البحث : يهدف البحث الحالي إلي:

١. التعرف على مواصفات الروضة الجاذبة في ضوء مهارات القرن الحادي والعشرين التي يجب أن يمتلكها الطفل.

٢. التعرف علي أثر متغيرات (الوظيفة وسنوات الخبرة وموقع المدرسة) علي مستوي توافر المتطلبات التربوية لتحقيق الروضة الجاذبة في ضوء مهارات القرن الحادي والعشرين.
٣. تحديد آليات تحقيق متطلبات الروضة الجاذبة في ضوء مهارات القرن الحادي والعشرين.

أهمية البحث :

- تأتي أهمية البحث الحالي من أهمية المتغيرات التي يتناولها. فما يؤكد العلماء من أن السنوات الخمس الأولى من حياة الفرد لها أكبر الأثر علي حياته المستقبلية، وأن ما يكتسبه الطفل في هذه المرحلة؛ له أثر فعال في تكوين شخصيته، وأكثر من نصف القدرات العقلية للطفل تتكامل قبل أن يتجاوز السادسة من عمره، وأن كل ما يحققه الفرد من تعلم إنما يقوم علي تعلم جذوره في الطفولة المبكرة.

فالتعليم ما قبل الابتدائي ليس امتدادا لحياة الطفل في المنزل فقط، بل هو تحسين وإضافة عليه فهو يحقق للطفل كثيراً من حاجاته التي يمكن للأسرة أن تحققها، كما أنه يعمل على تعديل كثير من الأخطاء التي يقع فيها الآباء والأمهات.

- كما يعد البحث الحالي استجابة لما تحرص عليه رؤية مصر ٢٠٣٠، وأغلب دول العالم نحو تطوير التعليم ليكون أكثر ملاءمة للقرن القادم بأماله وأهدافه المركبة وبالتالي يمكن حصر أهمية البحث الحالي في النقاط الآتية:

١. العناية بمرحلة الطفولة المبكرة كأساس لبناء الإنسان في مستقبله التعليمي.
٢. حداثة فكر المدارس الجاذبة على مجال التعليم المصري، ولذلك فهو بحاجة إلي مزيد من الأبحاث والدراسات والمعالجة العلمية به حتي يمكن توفير قاعدة خصبة في هذا المجال تعين الجهات المسؤولة علي إقرار السياسات وتحديد البدائل.
٣. تسليط الضوء على مهارات القرن الحادي والعشرين وفقا للمستجدات الحديثة لتوعيته في أهمية الاطلاع والتطوير المهاري المستمر.

٤. الوقوف على أهم المتطلبات التربوية لتحقيق الروضة الجاذبة في ضوء مهارات القرن الحادي والعشرين.

٥. الوصول إلي إجراءات مقترحة لتحقيق المتطلبات التربوية اللازمة لتطبيق الروضة الجاذبة في ضوء مهارات القرن الحادي والعشرين في جمهورية مصر العربية، وبما يتماشى وطبيعة المجتمع المصري.

حدود البحث :

(أ) الحدود البشرية: المجتمع الأصلي للبحث (عينه عشوائية) من معلمات وموجهات ومديرات مرحلة رياض الأطفال.

(ب) الحدود الموضوعية: يشمل البحث الحالي عشر محاور لرصد توافر المتطلبات التربوية لتحقيق المدرسة الجاذبة في مرحلة رياض الأطفال في ضوء مهارات القرن الحادي والعشرين وهم: طفل الروضة، معلمات الروضة، المناهج التعليمية، الأنشطة التربوية، طرق التدريس، الوسائط التكنولوجية والإلكترونية.، المناخ الداعم للتعلم، المبني المدرسي، الإدارة المدرسية، المشاركة المجتمعية.

(ج) الحدود المكانية: تمت إجراءات البحث الحالي بمحافظة البحيرة.

(د) الحدود الزمانية: تمت إجراءات البحث الحالي في العام الدراسي ٢٠٢٠-٢٠٢١.

منهج البحث : استخدمت الباحثة المنهج الوصفي التحليلي لملاءمته لطبيعة البحث .

أدوات البحث:

- استبانة المتطلبات التربوية لتحقيق الروضة الجاذبة في ضوء مهارات القرن الحادي والعشرين.
(إعداد: الباحثة)

مصطلحات البحث:

١. المتطلبات التربوية:

المتطلبات هي جمع متطلب، وهو أسم مفعول من " تطلب"، ويعني أمر أو عمل يطلب تحقيقه، وهو شيء أساسي لا غني عنه، ومادة "طلب" في اللغة تدل علي محاولة إيجاد الشيء، وأخذه، وتطلبه : حاول إيجاده وأخذه، والتطلب : الطلب مرة بعد أخرى. (محمد ابن مكرم ابن منظور، ٢٠٠٣، ٦٠١)

والمتطلبات التربوية:هي مجموعة من الأمور والشروط التربوية التي لابد من توافرها لخلق بيئة مدرسية وتتعلق هذه الأمور والشروط التربوية بمجموعة من الابعاد تشمل الطالب والمعلم و المناهج و طرق التدريس والأنشطة التربوية والمباني والإدارة المدرسية و المشاركة المجتمعية. (صفاء محى الدين بهجت، ٣٣٥، ٢٠١٨)

وتعرفها الباحثة إجرائياً: بأنها الأسس التي تقوم عليها البيئة المدرسية الجاذبة في مرحلة رياض الأطفال في ضوء مهارات القرن الحادي والعشرين، وترتبط هذه الأسس بعدد من المحاور تشمل: طفل الروضة، معلمات الروضة، المناهج التعليمية، الأنشطة التربوية، طرق التدريس، الأساليب التكنولوجية والإلكترونية، المناخ الداعم للتعلم، المبني المدرسي، الإدارة المدرسية، المشاركة المجتمعية.

٢. الروضة الجاذبة:

يعرف (Genevieve & Erice, 2011) المدرسة الجاذبة بأنها المدرسة التي تحقق المتعة في التعلم حيث تمتزج المعلومات بشكل توافقي متكامل مع جميع المواد ويصل المتعلمون على اختلاف قدراتهم إلي استنتاج المعرفة في مناخ متسم بالراحة النفسية والدعم الفني والتعليمي.

ويعرفها (Guthrie, James, 2003,p. 152-153) بأنها تدار بطريقة لا مركزية، وتقدم مناهج متميزة قي كافة المجالات بما يجذب الطفل والمعلم والاب إليها مستخدمة في ذلك طرق تعليم حديثة مبتكرة تتميز بنظام خاص في القبول واستراتيجيات التعلم.

ويعرفها (Barnhart, 2001) بأنها التي تتوفر فيها سمات البيئة التعليمية الجاذبة بأن تكون نظيفة ومريحة وآمنة وخضراء وتقبل التنوع ودافعه للأطفال وتهتم بالمعلمين وتمييزهم.

مما سبق أمكن للباحثة تعريف الروضة الجاذبة إجرائياً : بأنها الروضة التي توفر المتطلبات التربوية اللازمة للعملية التعليمية والتي تتضمن عدة محاور أساسية تشمل : طفل الروضة، معلمات الروضة، المناهج التعليمية، الأنشطة التربوية، طرق التعليم، الأساليب التكنولوجية والإلكترونية، المناخ الداعم للتعلم، المبني المدرسي، الإدارة المدرسية، المشاركة المجتمعية، وتوفر مناخ تربوي شيق يمنح الفرصة للتفاعل معه بكفاءة وفاعلية، بحيث يجعل التعلم فيها أكثر متعة وجاذبية، لكي تحقق التنمية الشاملة المتكاملة للأطفال وعلي كافة المستويات (المعرفية والمهارية والوجدانية) .

٣. مهارات القرن الحادي والعشرين:

هي المهارات التي تمكن المعلم من التعامل والتفاعل مع تطورات القرن الحادي والعشرين، مثل مهارات التفكير بأنماطها المتعددة وتحمل المسؤولية، والقدرة على حل المشكلات، والتكيف مع المتغيرات، ومهارات تنمية القيم والاتجاهات وأوجه التقدير. (عصام وصفي روفائيل، ٢٠٠١، 19-26)

كما يعرفها كل من (حسن شحاته و زينب النجار، ١٠٧، ٢٠٠٣) بأنها تحديث وإدخال تجديبات ومستحدثات على عناصر المنهج الدراسي بقصد تحسين العملية التربوية ويعرف بينكلي وزملاؤه (Binkley et al., ٢٠١١) مهارات القرن الحادي والعشرون بأنها " طرق للتفكير، والعمل، والعيش في عوالم متصلة، غنية بالوسائل الإعلامية."

وتعرفها (ساما فؤاد عباس، ٢٠١٨، ١٥٢) بأنها مجموعة من المهارات التي يحتاجها العاملون في مختلف بيئات العمل ليكونوا أعضاء فاعلين ومنتجين بل مبدعين، إلي جانب إتقانهم المحتوي المعرفي اللازم لتحقيق النجاح، تمثيلاً مع المتطلبات التنموية والاقتصادية للقرن الحادي والعشرين، وتتمثل هذه المجموعة من المهارات في " مهارات

الإبداع، مهارات المعلومات والإعلام والتقنية، المهارات الحياتية والمهنية، وأخيراً المحتوى المعرفي "

خطوات البحث:

١-الرجوع للكتب والمراجع والبحوث والدراسات ذات صلة بالمدرسة الجاذبة بمرحلة رياض الأطفال ومهارات القرن الحادي والعشرين.

٢- تصميم استبانة لقياس مدى توافر المتطلبات التربوية لتحقيق المدرسة الجاذبة بمرحلة رياض الأطفال في ضوء مهارات القرن الحادي والعشرين

٣- عرضها على مجموعه من أعضاء هيئه التدريس ذوي الاختصاص فى الجامعات المصرية لإخراجها بالشكل النهائي لتكون قابله للتطبيق.

٤- تطبيق الاستبانة على عينه عشوائيه من معلمات وموجهات ومديرات مرحلة رياض الأطفال.

٥- إجراء التحليل الاحصائى للبيانات المستخلصة من التطبيق الميدانى.

٦- تصميم آليات لتحقيق متطلبات المدرسة الجاذبة بمرحلة رياض الأطفال في ضوء مهارات القرن الحادي والعشرين.

أولاً: الإطار النظري للبحث

المحور الأول: الروضة الجاذبة:

تعد المدرسة الجاذبة Magnet School، والتي يطلق عليها أحيانا المدرسة البديلة أو مدرسة الاختيار تجربة أمريكية تحقق جذب الأطفال لها، وقد حققت المدرسة الجاذبة شعبية كبيرة بين أفراد المجتمع الأمريكي، لما وفرته من فرص لجعلها أكثر جاذبية للأطفال، والآباء و المعلمين من خلال تحسين الأداء الدراسي، والاتصال الفعال بينها و البيت، وتوفير مجموعة من البرامج لتنمية الموارد الفردية ؛ وهذا ما أكدته العديد من الدراسات الأمريكية مثل دراسة (U.S.D.E,2004 ,P72) (Blank ,1996,p72) .

كما تتميز بقدرتها على توفير مناهج تتوافق مع ميول ورغبات واهتمامات الاطفال، ودوافعهم، مع تقديم أنشطة ومعززات وترفيه لجعل التعليم أكثر تشويقاً ومتعة وجذب بالنسبة لجميع الأطفال، علي اختلاف قدراتهم ومهاراتهم، وأصولهم بالإضافة إلي تزويد الأطفال بالفرص للنجاح في بيئة تعليمية متنوعة لمراعاة ميولهم ومواهبهم الخاصة. (Of America Magnet School ,2007)

لذا يجب أن تتوفر فيها سمات البيئة التعليمية الجاذبة بأن تكون نظيفة ومريحة وآمنة وخضراء وتقبل التنوع ودافعه للطلاب وتهتم بالمعلمين وتمييزهم.

(Barnhart ,2001)

وهي تدار بطريقة لا مركزية، وتقدم مناهج متميزة في كافة المجالات بما يجذب الطفل والمعلم والاب إليها مستخدمة في ذلك طرق تعليم حديثة مبتكرة تتميز بنظام خاص في القبول والامتحانات.

(Guthrie, James, 2003, p . 152-153)

ويذكر (Genevieve & Erice ,2011) بأنها تحقق المتعة في التعلم حيث تمتزج المعلومات بشكل توافقي متكامل مع جميع المواد ويصل المتعلمون على اختلاف قدراتهم إلي استنتاج المعرفة في مناخ منسجم بالراحة النفسية والدعم الفني والتعليمي.

ويرى (مصطفى زيادة وآخرون، ٢٠١٣، ١١٤) أنها تتبنى مبدأ الفاعلية التربوية أي المدرسة القادرة على تحقيق أكبر قدر من أهدافها التربوية لجميع الأطفال دون استثناء وأهم خصائصها وجود قيادة قوية منضبطة.

وتعرفها (صفاء محيي الدين بهجت، ٢٠١٨، ٣٣٦) بتوفر جميع متطلبات العملية التربوية والتعليمية التي يتم تفعيلها بكفاءة بحيث تكون المدرسة أكثر جذبا للمتعلم وتجعل منه متعلم متميز على كل المستويات المعرفية والمهارية والوجدانية.

ويضيف (محمود فوزي أحمد، ٢٠٢٠، ١٣) بأنها تحافظ على استمرارية انتظام الأطفال بها والاقبال على التعلم فيها، من خلال الأنشطة والبرامج والفعاليات التربوية

والخدمات التي تقدم بداخلها، وتتسم بعدة خصائص ومميزات تجعل من التعليم والتعلم متعة، وتساعد الأطفال على التكيف والانخراط الإيجابي في العملية التعليمية، وتحقيق إنجاز تحصيلي وتميز على كافة المستويات.

وقد أجرت (أمل أحمد حسن محمد، ٢٠١٦) دراسة للتعرف على حركة اختيار المدرسة بالولايات المتحدة الأمريكية، والأسس التي قامت عليها، ورصد بعض الصيغ التعليمية التي أفرزتها حركة اختيار المدرسة، وتحليلها للاستفادة منها في تطوير التعليم ما قبل الجامعي في مصر، وتناولت الدراسة بعض البدائل المتنوعة التي أفرزتها الحركة والتي تمثلت في المدارس الجاذبة والمدارس التعاقدية،

المبادئ والأسس التي تستند إليها المدرسة الجاذبة:

من خلال اطلاع الباحثة على بعض صيغ المدرسة الجاذبة، والتي تبنتها بعض الدول الأجنبية والعربية ومنها المملكة العربية السعودية، والأردن، وسلطنة عمان، ودولة الامارات العربية المتحدة اتضح أن هناك جملة من المبادئ والأهداف والآليات المشتركة التي تركز عليها المدرسة الجاذبة، وهي تتوافق إلى حد كبير مع ما يسود في الأدبيات والدراسات السابقة مثل دراسة كلا من : (عبدالله بن خميس الكعبي، ٢٠١٢) (جواهر بنت محمد ناصر الختلان ٢٠١٢) (عبد الرزاق يس عبد الله، ٢٠١٢) (ايمن نبيه سعد الله، ٢٠١٢) والتي تم تحديدها في:

- الإنسان يأتي أولاً، فهو ثروة الحاضر والمستقبل، والاستثمار الحقيقي للمجتمع، لذا فهو محور العملية التعليمية والتعلمية ومركز اهتمامها الأساسي.
- التعلم الدائم، بحيث تسهم المدرسة الجاذبة في بناء شخصية المواطن دائم التعلم.
- التعلم للمعرفة، بتهيئة المدرسة دائماً لتكون بيئة معرفية مناسبة
- التعلم للعمل، بتهيئة المدرسة لتكون بيئة تعلم جاهزة من خلال العمل والإنجاز.
- التعلم لتحقيق الذات، بحيث تسهم المدرسة في إحداث النمو الشامل للمتعلمين (النمو الأكاديمي، والنمو المهني، والنمو الشخصي والاجتماعي).
- التعلم للعيش مع الآخرين، يجعل المدرسة بيئة تواصل مع مختلف شرائح المجتمع.

• التميز للجميع بتهيئة الفرصة أمام جميع المتعلمين لتنمية وصقل مواهبهم وقدراتهم.
وفي ضوء ما تقدم، تلخص الباحثة المبادئ الأساسية للروضة الجاذبة:

أولاً: تحديد الأهداف المرجو تحقيقها فهي روضه تهدف بشكل اساسي وعام، إلى إعداد جيل يتمتع بمهارات عالية في تقنية المعلومات، وتسعى كذلك إلى تربية الفرد المتوازن عقليا وروحيا ونفسيا وجسميا وعاطفيا واجتماعيا على نحو شامل ومتكامل.

ثانياً: وجود جدوى من الأنشطة التربوية والفعاليات التي ينبغي أن تتم بداخلها.

ثالثاً: مدى الاستعداد والمشاركة الحقيقية لكل أطراف العملية التعليمية لإنجاحها.

رابعاً: اعداد طفل منتج للمعرفة، قادر على التعلم مدى الحياة، طفل يمتلك مهارات حياتية، ويتفاعل بوعي مع معطياتها، قادر علي اتخاذ القرار، بالإضافة إلى أنه طفل يحقق مستويات تحصيلية وأدائية عالية.

الأهداف التنظيمية لبيئة التعلم الجاذبة:

- (١) تعزيز ودعم المساواة والإنصاف والتوسع وتطوير المدارس الجاذبة.
- (٢) تشجيع المؤسسات التجارية المشاركة في الأنشطة وتقديم الدعم لها من الناحيتين النظرية والمادية.
- (٣) تشجيع الحكومة لتمويل برامج المدارس الجاذبة وزيادة مقدار هذا الدعم.
- (٤) التشجيع على سن تشريعات على مستوى المنطقة التعليمية أو على مستوى الحكومة من شأنها أن تدعم وتطور الروضات الجاذبة.
- (٥) تقديم معلومات عن مزايا المدارس الجاذبة وأولياء الأمور والمجتمع المحلي.
- (٦) العمل على تبادل ونشر المعلومات عن الروضات الجاذبة والدعوة إليها وإظهار كل ما يتعلق بها وبرامجها بشفافية.

(Magnet schools of America mission & beliefs , ٢٠١٦)

لذا ترى الباحثة أن الروضة الجاذبة يجب أن تسعى لتحقيق الأهداف التالية:

- توفير بيئة تربوية تعليمية تعلمية جاذبة للأطفال.

- تفعيل العلاقات الإنسانية الدائمة والتعامل الأبوي مع الأطفال.
- التركيز في عمليات التعليم والتعلم على غرس الاتجاهات الإيجابية للأطفال، وتنمية مهاراتهم.
- تشجيع الأطفال على ممارسة التعلم الذاتي والتفكير والإبداع الشخصي وحل المشكلات.
- اكتشاف الميول والاهتمامات وجوانب القوة لدى الأطفال، وتطوير قدراتهم المختلفة.
- تحسين مخرجات التعليم والعمل على إعداد شخصيات متميزة.
- تمكين الأطفال من التعامل مع التقنية الحديثة بكل فاعلية وإتقان.
- تعلم التفكير، وإعطاء فرصة لأعظم إبداع للقوة العقلانية الخلاقة للأطفال.
- إدخال عنصر المتعة والتشويق في التعليم.
- إيجاد جهد منظم للتغيير يضم المعلمات والإدارة والمشرفين وأولياء أمور الأطفال والمجتمع على حد سواء.
- تشجيع مهارة التواصل الاجتماعي لدى الأطفال مثل (الحوار - الإلقاء - المناقشة)، واحترام وجهة نظر الآخرين.
- تنوع طرائق واستراتيجيات التدريب مع التركيز على التطبيق العملي والخبرات التعليمية.
- تنمية الكفايات المهنية والعلمية للعاملين في الميدان التربوي وخاصة الروضات.
- تطوير الأنشطة الطلابية مثل (الواجبات المنزلية، والنشاطات الصفية وغير الصفية، والمهارات التعليمية والمجتمعية والاحتفالات، وغيرها).
- تحسين صورة الروضة في عقول الأطفال، وتقريبهم لها وتعلقهم ببيئتهم الصفية ومعلميهم.

وتعتمد البيئة التربوية الجاذبة في ضوء ما سبق عرضه من أسس وأهداف علي نظام اليوم المدرسي الكامل، وتفعيل دور البيت والأسرة في إتباع الروضة، وتسعى للانفتاح على المجتمع بكل قطاعاته، وتعمل على إكساب المتعلمين الخبرات والمهارات الحيوية المختلفة، ووضعهام موضع التطبيق. كما تولي الروضة عناية خاصة بالجانب التربوي، وغرس مجموعة من القيم الراقية لدى الأطفال بحيث تتضافر فيه جهود الإدارة المدرسية والمعلم وأولياء الأمور في تطبيق وتنفيذ هذا البرنامج، فالتعاون بينهم يكفل تطبيق أفضل للروضة الجاذبة.

عناصر بيئة التعلم الإيجابية:

أشار (محمد عبد القادر عابدين، ٢٠٠٥، ٤٧-٥٠) أن بيئة التعلم الإيجابية تشتمل على عدة عناصر تتمثل في:

١- عناصر غير مادية وتشمل:

أ- التعلم الفعال: وما يشمله من منهج مرن وتفريد توقعات الأداء وتوافر بيئات تعليمية مختلفة ونشاطات غير منهجية متعددة ونظام مكافأة متنوع.

ب- عناصر غير مباشرة: تشمل الثقة بالنفس والاحترام والروح المعنوية المرتفعة والتماسك واستمرار النمو الدراسي والاجتماعي.

٢- عناصر تتعلق بالعملية التربوية: وتشمل أسلوب حل المشكلات وتحديث الأهداف ومراجعتها بشكل مستمر وتواصل فعال وإدارة تشاركية في صنع القرار وشفافية في العمل واستعدادا للمساءلة والتقييم الخارجي لما يجري في المؤسسة التعليمية .

٣- عناصر مادية: وتضم كل من موقع وترتيبات وأثاث ومختبرات، وحدائق، وملاعب، وغيرها.

ولا شك أن البيئة المدرسية الجاذبة يتضح فيها من نواحي فنية وإجرائية مميزة في تنفيذ عمليات التعلم وممارسة الأنشطة والإرشاد والإدارة وتوافر الإمكانيات المادية بمختلف أنواعها.

وقد توصلت دراسة بياموجيشا Byamugisha (٢٠١١) إلى مقومات البيئة المدرسية الجاذبة والمحفزة للتعلم بما تتضمنه من معلمين وإداريين وغرف صفية مريحة بالإضافة إلى توفير أساليب جديدة للتعلم كتوظيف التقنية في التعليم بالإضافة إلى أثر هذه المقومات على تعلم الطلاب في المدارس .

وتري الباحثة أن هذا ما يميز الروضات الجاذبة عن غيرها من الروضات الأخرى ما يتوفر فيها من مناخ تربوي ممتع، وإمكانيات مادية متنوعة، وأساليب تكنولوجية حديثة، إدارة فنية فعالة ومنهج مرن.

أبعاد وملامح الروضة الجاذبة:

توصلت دراسة (محمود فوزي أحمد، ٢٠٢٠) إلى تحديد أبعاد وملامح المدرسة الجاذبة للتعليم كمدخل للإصلاح التربوي في مصر، تمثلت في أنها ينبغي أن تكون ذات معنى لطلابها ذاتية ومتطورة في ادارتها، ذات رؤية استراتيجية، ذات مبني نموذجي بتجهيزاته الفنية بيئة (مناخ) داعمة للتعلم مكسبة للمهارات، ممتعة في التعليم والتعلم، موظفة للأساليب والامكانيات التكنولوجية والالكترونية، راعية للإبداع والميول، ذات فصول دراسية تفاعلية ذات مناهج مرنة تكيفية استراتيجيات وطرق تدريس متطورة معلمون أكفاء وذوو مهارات فائقة، صانعة للقيادات الطلابية ذات تقويم شمولي تكاملي منفتحة على المجتمع والبيئة اعتماد الشراكة الأبوية .

كما حددت بعض الدراسات البحثية الأخرى أبعاد للمدرسة الجاذبة والتي يمكن الإستفادة منها في وضع أبعاد للروضة الجاذبة وهي كما يلي :

١. الطفل:

تكتسب المدرسة أهمية كبيرة في المجتمع لما تقوم به من أدوار تربوية واجتماعية واخلاقية وتنموية تسهم بشكل أو بآخر في تكوين شخصية المتعلمين وفي بلورة اتجاهاتهم الإيجابية نحو أنفسهم ونحو مجتمعاتهم. " ويلعب النظام المدرسي بشكل اساسي دورا مهما وخطيرا لأي مجتمع، فهو يمثل شرطا ضروريا لنجاح الأنظمة والمؤسسات الاجتماعية والاقتصادية والسياسية، باعتباره المصدر الرئيس في إعداد المواطنة السليمة الناجزة " ومن

هنا يجب أن تكون المدرسة بيئة جاذبة ومحفزة بكافة عناصرها حتى تتمكن من أداء دورها الكبير في تنشئة الأجيال بما يتوافق مع تطلعات المجتمع وطموحاته الكبيرة من إعداد أفراد.

(عبد الله بن خميس الكعبي، ٢٠١٢، ٢)

ويوضح (Goldring et.al, ٢٠٠٢, 13) أن المدرسة الجاذبة تستقطب أطفال ذات مواصفات خاصة ومختلفة من مدرسة أخرى، وعليه أن يجتاز اختبارات قبول خاصة، كما أن عليه أحيانا أن يحصل على تزكية من المجتمع المحلي المحيط به، الأمر الذي جعل هناك اعتراضا على نموذج المدرسة الجاذبة من البعض رافعين شعار " أوقفوا تفرغ المدارس غير الجاذبة من النخب المتميزة للأطفال لصالح المدارس الجاذبة .

وتشير الكتابات المختلفة مثل (ميمونه بنت سالم المنذري، ٢٠٠٩) و(سعيد عبد العزيز، ٢٠٠٤، ٢٠) إلى أن المدرسة لكي تحدث فرقا في حياة أبنائها، فإنها مطالبة بتغيير سياستها وتوجهاتها واساليبها التربوية لكي تصبح أكثر استجابة لطموح الطلاب وتوقعاتهم منها، بالإضافة إلى وجود نظرة تربوية شاملة تتعلق بإحداث تغييرات حقيقية في سلوك المتعلمين وفي فاعليتهم التي يجب أن تستمد من برنامج المدرسة الذي يخدم هذه الغاية. والعمل المستمر كذلك على تنويع الخبرات التربوية المقدمة واثرائها، وتشكيل ثقافة مدرسية محفزة، وقادرة على استيعاب الطلاب وتوجيه ميولهم وتطلعاتهم المختلفة.

كما أشارت دراسة " " دايفر " (Davis , 2008 , p.٧٤) إلى أن النموذج المدرسي الأمثل هو الذي يعمل على ربط التلميذ بالمدرسة وأشعاره بقيمة وأهمية ما تسعى إليه من تعليم وتعلم، وكذلك في توظيف ما يقدم بداخلها وحياة الطلاب ومجتمعهم الذي يعيشون فيه، وهذا ما يؤدي إلى زيادة حرص المتعلمين على المدرسة والاشتراك الفعال فيها.

فالمدرسة الجاذبة هي المدرسة التي تتوفر فيها عوامل جذب الطلاب للتعلم والشعور بقيمة ما تقدمه لهم من خلال الدعم الأكاديمي وتوفير بيئة تعليمية تعلمية تساعدهم على النمو الأكاديمي والتحصيل الدراسي، لأنهم يشعرون بجدوى وجودهم وأن ما يقدم لهم له دور كبير في تعليم وارشادهم، بل وفي حياتهم .

(Institute on Metropolitan(Opportunity , 2013 , p2)

٢. المعلم :

إن للمعلم عامة ومعلمة رياض الأطفال خاصة أهمية كبيرة في العملية التربوية بشكل عام والعملية التعليمية الإبداعية بشكل خاص، فهو المفتاح الرئيس في نجاح هذه العملية .

ويري (محمد الترتوري ومحمد القضاة، ٢٠٠٩، ٤٦) أن هناك عدد من المهام يجب أن يمارسها المعلم الناجح داخل حجرة الدراسة من أجل إحداث تعلم سليم عند الطلاب ومنها :

- الإبداع في تنظيم حجرة الدراسة بشكل يوفر بيئة تعليمية تحقق مراعاة قدرات المتعلمين ومهاراتهم.
 - ملاحظة المتعلم والتعرف على سلوكه كي يتيح له فرصة الاكتشاف والتجريب.
 - مواجهة المشكلات السلوكية والعمل على حلها بالتعاون مع المرشد الطلاب .
 - التركيز على أساليب التدريس التي تعمل على تقوية التركيز وجذب انتباه الأطفال.
 - قيام المعلم بعملية التخطيط للتدريس مستعين بالوسائل التعليمية والأنشطة الصفية الإثرائية لتحقيق هدفه من العملية التعليمية .
 - إثارة اهتمام وميول الأطفال بمحتوى المادة التعليمية من خلال الإيماءات والحركات والتنوع في استخدام التقنيات والوسائل التعليمية الحديثة.
- وأكد " هاريس وتاسيل " (٢٠٠٣ , Harris & Tassel) على أن المدرسة المطورة مهنية هي المدرسة المتعلمة، ومدارس الغد هي التي تحقق المجتمع المتعلم، وأكدت المنظمة الوطنية لاعتماد تربية المعلمين (NCATE) أن تحقيق المجتمع المتعلم هو المعيار الأول من معايير التطوير المهني في المدارس بشكل أساسي، ومن أهم الاتجاهات المعاصرة لإعادة هندسة المدارس هو العمل على تكوين المجتمع المدرسي الدائم التعلم .

وهدف دراسة دافني جراوي (Daphne Grah ovoi، 2014) إلى تحديد العقبات التي يواجهها المعلمون عند محاولتهم دمج التكنولوجيا في المناهج الدراسية وخطط الدراسة اليومية في المدارس الثانوية الجاذبة في ولاية لاس فيجاس ونيفادا .

وأشارت دراسة نيكولاس كراكو Cracco Nicolas (٢٠١٠) إلى وجود علاقة متبادلة بين التنمية المهنية للمعلمين وتحصيل الطلاب في المدارس الجاذبة بمدينة نيويورك حيث تستخدم معظم المدارس التنمية المهنية كأداة لزيادة فعالية معلمها بما ينعكس في النهاية على إنجاز تحصيل الطلاب.

٣. المناهج:

وتوصف برامج ومناهج المدارس الجاذبة بخمس صفات أساسية هي :

- الكفاءة.
- المرونة.
- المشاركة المجتمعية.
- زيادة المواطنة.
- المدة الزمنية المناسبة

(Public School Review,2016)

ولقد أصدر مجلس الشيوخ الأمريكي أكثر من قرار لدعم مناهج المدارس الجاذبة

تركزت في أربع نقاط : (66 , 2007 , National Education Association)

أ) أن تسهم المناهج الجاذبة في القضاء على الانعزالية بين الأطفال داخل وخارج المدرسة في أحيائهم .

ب) تشارك المؤسسات التربوية في تصميم وإنتاج المناهج الجاذبة .

ج) أن تركز المناهج على زيادة المشاركة المجتمعية .

د) يتحدد الدعم بالقدرة على تنفيذ هذه المناهج والبرامج .

وقد اشارت دراسة (موسى أحمد البوسقي، ٢٠١٩) إن تهيئة الأطفال وإعدادهم للمستقبل يعتبر عملية هامة تحمل في طياتها مسؤوليات وأعباء كبيرة خاصة في ظل العصر الذي نعيش فيه والذي يتسم بالتقدم العلمي السريع والانفجار المعرفي الهائل، والثورة التكنولوجية والإلكترونية التي أصبحت سمة ظاهرة في الألفية الثالثة.

ونظرا لأهمية المناهج الدراسية ودورها الفعال في إعداد الإنسان للحياة وانطلاقا من مكانتها البالغة وأهميتها الكبيرة في العملية التربوية في جميع المراحل الدراسية وخاصة في مرحلة الأساس وهي مرحلة رياض الأطفال، فقد أصبح الاهتمام ببنائها وتطويرها ضرورة تربوية ملحة. لذا ترى الباحثة أن ذلك يلقي على عاتق المسؤولين عن الإعداد والتخطيط لمرحلة رياض الأطفال مسؤولية التفكير الجاد والدراسة المستفيضة لتطويرمناهج مرحلة رياض الأطفال بما يلبي متطلبات الحياة المعاصرة وتحقيق حاجات الأطفال لمجابهة تحديات المستقبل.

٤- طرق واستراتيجيات التعليم :

يذكر كول برت (C , Colbert , 2007 , 63) أحد المواصفات برامج وطرق التعليم يسمى Art Education partnership والذي يتكون من خمسة أجزاء متكاملة تتمثل في :

- القراءة وتنمية اللغة: ويتكون هذا (الجزء) من أساسيات اللغة وكتابة اللغة بالحروف والكلمات والجمل والأصوات والتركيبات المختلفة بالإضافة للإشياء والتحدث ومهارات الكتابة
- الرياضيات: ويشمل بعض المهارات الأساسية لفهم الرياضيات وبعض الأفكار والمفاهيم والتي غالبا ما تدرس مع الموسيقى.
- أساسيات ومهارات التفكير: وهي مجموعة من المهارات الفردية والفنية أساسا وفيها يتعلم الطالب بطريقة فردية من خلال حل المشكلات والتفكير الإبداعي.
- الدافعية للتعلم: ويتكون من مجموعة من الفنون والأفكار التي تسهم في الإقبال على التعليم
- السلوك الاجتماعي الفعال: وفيها يتعلم الطالب مجموعة من الأنشطة التي تدعم نمو الطالب في الثقة بالنفس والتحكم بالذات ومعرفة الهوية وحل الصراعات وبعض المهارات الاجتماعية.

٥- الأنشطة:

يري " جون ديوي " John Dewey " أن النموذج الإيجابي لما ينبغي أن يكون عليه التعليم المدرسي هو الذي يجمع بين الجوانب المعرفية والوجدانية والاجتماعية والبدنية التي تساعد في بناء الشخصية السليمة للطالب وهذا ما يجب أن يحدث خارج المدرسة، فطرق التعليم التي يثبت نجاحها هي الطرق التي تعتمد على مواقف من النوع الذي يثير الأطفال للتفكير في حياتهم العادية.

(Kelly , B. , 2008 , p 118)

وقد أوضح (مجدي عبد النبي هلال، ٢٠١٥) في بحث بعنوان " تصور مقترح لتحسين بيئة ممارسة الأنشطة التربوية بمرحلة رياض الأطفال " هدف فيه إلى تعرف واقع البيئة المادية " الأبنية والتجهيزات والإمكانات " الممارسة الأنشطة التربوية للتلاميذ بمرحلة رياض الأطفال، كما هدف إلى وضع تصور مقترح لمجموعة من المحددات التي يمكن في ضوءها تحسين البيئة المادية " الأبنية والتجهيزات والإمكانات " لممارسة الأنشطة التربوية بمرحلة رياض الأطفال، وأشارت نتائج البحث إلى وجود تباين شديد بين واقع المحددات الوصفية الكمية البيئة المادية لممارسة الأنشطة التربوية بمرحلة رياض الأطفال وبين المستويات القياسية لهذه المحددات، وذلك فيما عدا المحدد الخاص بمتوسط عرض الأبواب بالحجرات و القاعات .

وترى الباحثة أن النموذج الإيجابي الذي يجب أن تقوم عليه عملية التعليم هو الذي يجمع بين الجوانب المعرفية والوجدانية والمهارية، وأن يكون مواكب لتطورات العصر والتعلم الرقمي القائم علي البحث والاستكشاف والتجربة والممارسة الفعلية، ولن يتحقق ذلك إلا من خلال الاهتمام بالأنشطة التربوية والتي تعد أهم مقومات البيئة المدرسية الجاذبة المشجعة على الإبداع وتنمية قدرات الطلاب و مهاراتهم وتعزيز اتجاهاتهم الإيجابية نحو التعاون والمشاركة مما يدعم الارتباط بين المدرسة والبيئة المحلية التي تقع فيها.

٦- الأساليب التكنولوجية والإلكترونية:

تسعى المدرسة الجاذبة إلى استثمار الأساليب الحديثة في العملية التعليمية، ومنها التطبيق الايجابي للأساليب والوسائل التكنولوجية الالكترونية، باعتبارها أهم آليات التفاعل ونقل المعارف واكساب المهارات التي يتطلبها المستقبل بشكل كبير.

(حكيم بن علي بن سليمان السفياني، ٢٠٠٧)

وأشارت دراسة (غادة فتحي أبو لبن، ٢٠١١) إلى ضرورة توظيف تكنولوجيا المعلومات والانترنت في العملية التعليمية، وتدريب الأطفال عليها كمتطلب مهم للحصول على جودة الأداء للأطفال وزيادة التحصيل لديهم وتنميته

وأكدت دراسة (عبد الواحد حميد الكبيسي، ٢٠١٢) إلى أن التقرب للأطفال وتحبيبهم في التعليم من خلال إدخال أساليب واستراتيجيات تعلم تمزج بين المرح واستخدام التكنولوجيا الحديثة في إثارة فضولهم وتشويقهم، والتعامل مع أجهزة الكمبيوتر، من شأنه أن يسهم بشكل كبير في زيادة الدافعية التعلم ومواصلته لأقصى ما تسمح به قدرات الأطفال، مع تنمية قدراتهم على التعلم الذاتي وتحمل المسؤولية، وتنمية الاستقلالية في التعلم .

واتفقت كلا من (انعام ابراهيم عبد الرازق، ٢٠١٢)، (هند محمد حسن الشريف، ٢٠١٢) الى أن من أهم عوامل النجاح في العملية التعليمية هو اعتمادها على أساليب واستراتيجيات التعليم الالكتروني، وذلك من خلال الفصول الدراسية الالكترونية، والتي تتوفر فيها الأجهزة والبرمجيات والاتصالات اللازمة لاستخدام التعلم الالكتروني بالإضافة إلى توافر جهاز داخل الصف لكل طفل وجهاز للمعلم مزود برنامج أداء الصف بحيث يصبح هذا الجهاز متصل بشبكة الداخلية في الروضة (Server) مما يمكن المعلم من التواصل مع الأطفال، والتحكم في سلوكهم وتدعيم التعليمي وعلى أهمية بل ضرورة توظيف تكنولوجيا المعلومات بالروضات، لأن ذلك يسهم في جزء كبير في مواجهة المشكلات التي تواجههم، كما أنها تزيد من الفاعلية الادارية والتعليمية وتجعل من التعليم والتعلم متعة، بالإضافة إلى توفير التعلم واتقان المهارات التعليمية.

٧- المناخ الداعم للتعلم.

أوضح (أيمن نبيه سعدالله، ٢٠١٢) أن المدرسة الجاذبة للتعلم هي المدرسة المتعلمة والمحفزة للإبداع والراعية للمواهب المختلفة للأطفال من خلال تجسيد مفهوم المجتمع التعليمي المهني التعاوني، حيث يتعلم أفرادها معا باستمرار، وتنمو قدراتهم بشكل مستمر ومطرد، و هي توفر فرصة للنمو المهني لأفرادها جميعا، وتشجع الأفكار الجديدة، والممارسات المبتكرة وتتبنى أنماطا من السلوك الإداري الإنساني، و تقوم بالأبحاث الإجرائية لحل المشكلات التعليمية والسلوكية، وتجرب وتبدع أفكاره وحلول جديدة وتدعمها باستمرار، ويخططون لتحسين أدائهم، كما أنها تكاف التميز والابتكار سواء من متعلميها أو من العاملين فيها .

كما أكد (Barngart,2001) علي أن أهم ملامح البيئة المدرسية الجاذبة للتعلم، أن تكون نظيفة، مريحة، آمنة، خضراء، تقبل التنوع، دافعة للأطفال، جاذبة للمعلمين، تقدم التسهيلات على اختلافها . والبيئة المدرسية الفعالة هي التي تمكن المتعلمين والمعلمين من التعلم الجيد.

وأشار كلا من (Ewulonu , ٢٠١١) و (Pickering , 2013 , p2) أن البيئة المدرسية الجاذبة للتعلم ينبغي أن تتسم بخصائص وميزات متطورة لكي تحقق الجودة في الأداء، وبما ينعكس على المخرجات التعليمية وتحسين أداء الأطفال والفاعلية وذلك بإيجاد بيئة ومناخ داعم للتحصيل الطلابي، وتحسين المخرجات التعليمية بداخلها . فالبيئة المدرسية الجاذبة للتعلم هي التي تدعم المناخ الذي يسمح بتفعيل المناهج والبرامج التعليمية ويعمل على وجود علاقات مهنية جيدة بين المعلمين وأطفالهم وأولياء أمورهم، لتعزيز دافعية الأطفال وشعورهم بالأنشطة المدرسية والانخراط في فعاليتها على اختلافها.

٨- المباني :

تمثل المباني المدرسية أحد أهم عناصر منظومة تجويد النواتج التعليمية، ووفقا للاتجاهات المعاصرة، فإن مبنى المدرسي بتجهيزاته وتصميمه النموذجي يلعب دورا كبيرا في تحقيق الأهداف التربوية والتعليمية، لأنه يمثل بيئة تعلم يقضي فيها الأطفال أكبر

أوقاتهم وأميزها في مسيرة تفاعلهم واندماجهم الأكاديمي. فالتصميم الجيد للمباني وتوفير منشآت ومرافق مدرسية صالحة للاستخدام كالقاعات الدراسية مع توفر الاحتياجات اللازمة للدراسة (كالطاولات والكراسي والمختبرات، وصالات الرياضة والملاعب المفتوحة والمكتبات العلمية، والمساحات الخضراء وتصميمها بألوان جيدة جاذبة ومريحة، .. الخ.)، يعزز من وجود بيئة تعليمية متكاملة وجاذبة ومحفزة للأطفال .

وأشارت دراسة (عبدالله بن رامح حامد الشريف، ٢٠١٣) ، إلى أهمية تطوير المبنى المدرسي ومواكبة تصميمه مع الاتجاهات الحديثة لتصميم المباني المدرسية التي تتطابق مع اتجاهات الجودة، وضرورة توفير كافة المستلزمات المتطلبة له من قاعات دراسية نموذجية، وسبورات ذكية وحجرات للممارسة الأنشطة ومقصف، وحجرات متعددة الاستخدامات أو الأغراض بالإضافة إلى اتساع المبنى وتعيد قاعاته الدراسي مع ضرورة نشر الألوان الخضراء والملصقات واللوحات الإرشادية اللازمة التعريف بالاستخدامات المختلفة لسكنات وأدوات المبنى، مع توافر المساحات والملاعب، ... الخ . بما يساعد على خلق بيئة تعليمية تربوية تجذب الأطفال وتساعدهم على الانجاز الدراسي.

كما أضاف (مشروع الملك عبدالله بن عبدالعزيز لتطوير التعليم، ١٣، ٢٠١٣)

- حجرات الدراسة والنشاط التعليمي وتشمل: الحجرات الدراسية والمختبرات والمعامل والملاعب والمكتبة وحجرة التربية الفنية وحجرة التربية الموسيقية
- حجرات الإدارة وتشمل: حجرة مدير المدرسة وحجرة ناظر المدرسة والوكلاء وحجرات المدرسين وحجرة الإخصائي الاجتماعي والمرشد الغني وحجرة الإداريين وحجرة العمال وحجرة أمين التوريدات ومخزن الأثاث المدرسي.
- المرافق الصحية وتشمل: دورات المياه ومكان الوضوء ومرفق مياه الشرب.
- أماكن النشاط والخدمات العامة والترويح وتشمل: حجرة الإذاعة المدرسية والمسرح المدرسي وحجرة الألعاب الرياضية والحديقة وغرف مصادر التعلم والاتصال السمعي والبصري.

ولقد أكد المديرون ومعلمو المدارس على أن التسهيلات ودعم المرافق المدرسية من اهم العوامل المؤدية الى تجويد العملية التعليمية، فالمدرسة لكي تكون ممتعة في التعليم وجاذبة لطلابها يجب أن يتوافر فيها مرافق جيدة كالتهووية والاضاءة وأماكن التربية الرياضية

وصالات للأنشطة، وكذلك أماكن للتدفئة والطوارئ، لأن ذلك يشعر الطلاب بالأمان والرعاية. (Barngart,2001)

٩- الإدارة المدرسية:

إن الخطوة الأولى في بناء النموذج الإداري للمدرسة الجاذبة هو الشراكة في اتخاذ القرار، وتنوع البرامج في نموذج المدرسة الجاذبة يقدم فرصة جيدة العملية الإدارة حيث يمكن الآباء والأطفال والمعلمين من المشاركة في اتخاذ القرار بما يزيد الشراكة بينهم (p ١٢, DePree , M. , ١٩٨٩)

وأكدت دراسة (مازن بن صالح نصير، ٢٠١٠)، على أهمية أن تكون المدرسة متطورة في إدارتها أي تنحو نحو المستقبل ومواكبة لكل صور التطوير والتجويد، وملبية للتحديات و المتطلبات العصرية، بما يجعل الأطفال يندمجون في أنشطتها كأحد ابعاد صناعة المستقبل وتوجيهه ومن أهم مقومات الإدارة المدرسية التي تتصف بالجاذبة لأطفالها أن تتوفر فيها مقومات الإدارة الفاعلة تلك التي تتسم بالرؤية الذاتية لأنشطة تفاعليه سواء داخلها او خارجها وهي التي تستقل في اتخاذ القرارات التي تتوافق مع خططها وما تسعى الى تحقيقه مراعية بذلك الاحتياجات التعليمية للمتعلمين، وما يتناسب مع مطالب المجتمع .

١٠- المشاركة المجتمعية :

أشارت العديد من الدراسات الأمريكية مثل دراسة (مارتينيز جولدرينج، Goldring، ٢٠٠٢) (U.S. Department of Education .2004) إلى أن المدرسة الجاذبة تزيد من فرص مشاركة الآباء كما تتضمن الاتصال الفعال بينها وبين البيت وقد سجلت تحقيق مستوى رضا أعلى لأولياء الأمور في هذه المدارس مقارنة بغير الجاذبة.

خطوات ومراحل إنشاء مدرسة جاذبة:

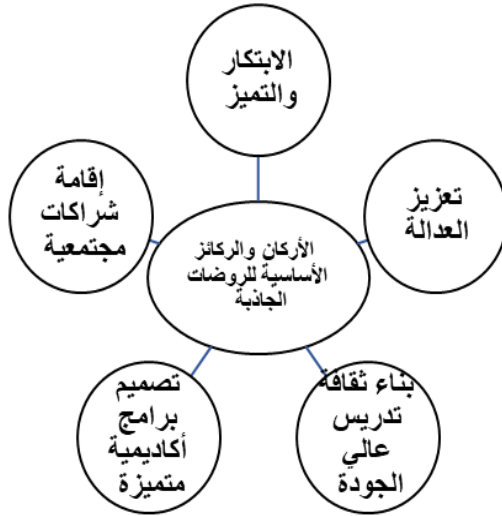
هناك عشر خطوات أساسية وهي كما يلي:

- ١- تحديد ما يفترض أن يقوم به البرنامج الجاذب.
- ٢- اكتشاف ما يريده المجتمع.

- ٣- اتخاذ قرارات بشأن الموضوعات التي سيتم تعليمها.
- ٤- اختيار قادة أقوىاء.
- ٥- تطوع المعلمين.
- ٦- توفير التنمية المهنية للموظفين.
- ٧- تسويق البرنامج لأولياء الأمور.
- ٨- اتخاذ قرار بشأن معايير الاختيار والقبول.
- ٩- وضع خطة عملية لوسائل نقل الأطفال.
- ١٠- تحديد مصادر التمويل والاستفادة منها. (Institute on Metropolitan Opportunity,2013,p19)

الأركان والركائز الأساسية للروضات الجاذبة:

أشار (Harold Hinds,2017,p2) أن هناك أركان واستراتيجيات للمدرسة الجاذبة والتي تمكنت للباحثة من الاستعانة بها في اعداد ركائز للروضة الجاذبة من أهمها :



شكل (١) الأركان والركائز الأساسية للمدارس الجاذبة

- الابتكار والتميز: هذه المدارس تتميز بالابتكار؛ نظراً للمنهج التربوي الفريد الذي تنتهجه والذي يجذب الأطفال وأولياء الأمور؛ فقد تم تصميم بعض موضوعات المدارس الجاذبة لإعداد الأطفال لشغل وظائف محددة، كما تم تصميم المدارس جاذبة أخرى لتقييم مسارات دراسية تناول موضوعات متنوعة مثل: الفضاء، والتكنولوجيا الحيوية والاتصالات، والشبكات المتقدمة، وغيرها، ويكون التعلم قائماً على المشروعات.
- تعزيز العدالة: من خلال ما تظهره المدارس الجاذبة من التزاماً قوياً بالمساواة والعدالة، وضمان أن يحصل جميع الأطفال - بغض النظر عن خلفيتهم - على فرص تعليمية متميزة.
- إقامة شراكات مجتمعية: تحظى هذه المدارس بدعم ومشاركة المجتمع المحلي والأسرة وغيرها من المؤسسات والهيئات، فيعد الدعم المجتمعي هو ركيزة أساسية في تطوير هذه المدارس كما أن تكريس الوقت والطاقة لبناء علاقات شراكة ناجحة بين هذه المدارس والشراكات المحلية، والمنظمات غير الربحية سوف يعزز من أداء الأطفال، ويحقق أداء متطلبات سوق العمل من خلال ربط الأطفال بالعالم الحقيقي.
- تصميم برامج أكاديمية متميزة: تعمل هذه المدارس من خلال رؤية واضحة؛ لتجهيز أطفالها للالتحاق بالجامعة، كما تجهزهم للحياة المهنية الناجحة، ويتطلب ذلك تصميم برامج أكاديمية متميزة، فالعديد من المدارس الجاذبة تحرص على أن يقوم أطفالها بمشروعات علمية ذات صلة بخدمة المجتمع.
- بناء ثقافة تعليم عالي الجودة: تتطلب المدارس الجاذبة معلمين لهم مهارات خاصة؛ فهي مدارس استثنائية، لذا فإن معلمها ينبغي أن يمتلكوا مهارات وقدرات استثنائية بحيث يكونون قادرين على ربط التعلم في الفصول الدراسية بمواقف وتجارب واقعية، والتركيز على التعليم عالي الجودة، والممارسات المتطورة، والتنمية المهنية المستمرة، وتشجيع التعاون بين المعلمات. (Harold Hinds, 2017, p2)

برامج المدارس الجاذبة:

تتنوع برامج المدارس الجاذبة وتتنوع موضوعاتها إلا أن من أشهر برامجها وأكثرها انتشارا ما حدده (Christie Blazer, 2012, pp.8-9) فيما يلي:

➤ **برامج مونتيسوري:** وتستند فلسفتها على أن الأطفال يتعلمون بشكل أفضل في بيئة تدعم النمو البدني والنفسي والمعرفي والاجتماعي، وتقدم بعض المدارس الجاذبة من خلال برنامج المونتيسوري بيئة محفزة للأطفال لتعزيز مهارات صنع القرار، والوعي الذاتي، والتعلم المستمر

➤ **برامج الفنون المرئية والفنون المسرحية:** وتوفر فرصا عديدة للطلاب لتطوير مواهبهم وعرضها، وتتناول هذه البرامج موضوعات عن التصميم المعماري، واللبث، والفن الرقمي، وتصميم الأزياء، وفن الجرافيك، والتصوير الفوتوغرافي، والمسرح.

➤ **برامج الفنون الليبرالية:** وترتكز على تطوير المعرفة في العلوم الإنسانية والعلوم الطبيعية والعلوم الاجتماعية من خلال استخدام التكنولوجيا، والبحث، والإنتاج الفني، وتتميز البرامج الجاذبة للفنون الليبرالية بالتزامها بقيم التنوع والمجتمع والتعاون، وتقدير الجمال. وتتمحور موضوعاتها حول الفنون الجميلة، والدراسات العالمية والصحافة ومحو الأمية من خلال الفنون، ودراسات المتاحف.

➤ **برامج الرياضيات والعلوم والتكنولوجيا،** وتستخدم إستراتيجيات وتقنيات مبتكرة لإشراك الطلاب في الاستكشاف والاكتشاف. ويستخدم الأطفال مختبرات الرياضيات والعلوم والتكنولوجيا، وكذلك المواقع البيئية في العالم الحقيقي، كما يشاركون في التحليل الرياضي، والبحث العلمي، والتصميم الهندسي، وهناك برامج أخرى تدرج تحت هذه النوعية تركز على تكنولوجيا الفضاء الجوي، وتكنولوجيا الكمبيوتر، والهندسة والعلوم البيئية، وعلوم الطب الشرعي، والتكنولوجيا الحيوية والطبية.

➤ **برامج المهن:** يتم تزويد الأطفال بخبرات من خلال مواقف واقعية لتمكينهم من النجاح في الحياة العملية، وفي المرحلة الجامعية وهناك مسارات مخانة لبرامج المهن تشمل

موضوعات عن الفضاء، وتكنولوجيا خدمة السيارات، والتجميل، والعدالة الجنائية، وفنون الطهي والخدمات المالية، والدراسات القانونية، والتسويق، والطب الرياضي

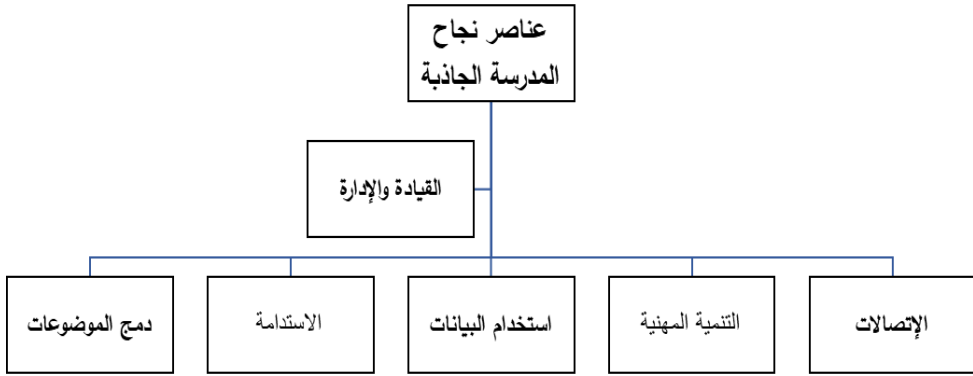
➤ **البرامج الجاذبة الدولية:** وتقدم مناهج تعزز الجانب الأكاديمي لدى الأطفال من خلال فهم ثقافات العالم، واكتساب اللغات الأجنبية، ويندرج تحت هذا النوع أربعة برامج وهي: (برنامج الدراسات الدولية، برنامج البكالوريا الدولية، شهادة كامبريدج الدولية المتقدمة للتعليم، برنامج التعليم الدولي).

(Christie Blazer, 2012, pp.8-9.)

وترى الباحثة أن برامج المدارس الجاذبة متنوعة في موضوعاتها وبالتالي في الهدف الذي تسعى إليه و هذه البرامج جميعها مناسبة لمرحلة رياض الأطفال فبرامج مونتيسوري توفر بيئة محفزة للأطفال لتعزيز مهارات صنع القرار، والوعي الذاتي، والتعلم المستمر، وبرامج الفنون المرئية والفنون المسرحية توفر فرصا عديدة للأطفال لتطوير مواهبهم، وبرامج الفنون الليبرالية تمدهم بقيم التنوع والتعاون وتقدير الجمال، وبرامج الرياضيات والعلوم والتكنولوجيا تشجعهم على الاستكشاف والاكتشاف، وبرامج المهن تزود الأطفال بخبرات واقعية لتمكينهم من النجاح في الحياة العملية، والبرامج الجاذبة الدولية تقدم مناهج تعزز الجانب الأكاديمي لدى الأطفال من خلال فهم ثقافات العالم، واكتساب اللغات الأجنبية.

عناصر نجاح المدارس الجاذبة :

حددت (Manya Walton ,2018,p6) ستة عناصر أساسية لنجاح المدارس الجاذبة، وهي أيضا عناصر أساسية عند التخطيط لإنشاء مدارس جاذبة، ويمكن توضيح هذه العناصر كما يلي :



شكل (٢) عناصر نجاح المدرسة الجاذبة

- القيادة والإدارة: تعد القيادة والإدارة الفعالة ركنا أساسيا في تشكيل ثقافة المدرسة الجاذبة وتوجيهها نحو التغيير، كما أنه من خلال الإدارة الفعالة يمكن ضمان الاستخدام الأمثل لموارد المدرسة المادية والبشرية لتحقيق أهدافها، وقيادة المدرسة الجاذبة تحرص على وجود تعاون فعال بين الأسرة، والروضة، والمجتمع .
- الاتصالات: يعزز الاتصال الفعال رؤية المدرسة الجاذبة ورسالتها من خلال الاتصالات يمكن أن تكون هناك مشاركة نشطة بين المدرسة والمجتمع المحلي، لذا يجب التخطيط للاتصالات الفعالة وتنسيقها لضمان تسيير أمور المدرسة على نحو سلس ومستمر .
- استخدام البيانات: إن نجاح المدرسة الجاذبة يعتمد على جمع بيانات دقيقة، ونظام عالي الجودة لدعم تطبيق البيانات في اتخاذ القرارات، ويتم تحليل البيانات بطرق ذات مغزى لتحسين تنفيذ البرنامج، وزيادة كفاءته من خلال رصد التقدم وتحليل نتائج الأداء .
- دمج الموضوعات: إن التعليم القائم على الموضوعات من الأطفال من تطبيق مهاراتهم المعرفية على مواقف الحياة الواقعية بشكل متسق، وذلك باستخدام الاستكشاف لتحسين التفكير وحل المشكلات والتفكير الإبداعي. وتقوم المدرسة الجاذبة الناجحة على تحديد

موضوع برنامجها الرئيسي والتخطيط له، وتعمل على دمجها في ثقافة المدرسة ومكوناتها الأساسية وجميع عمليات صنع القرار بها.

- التنمية المهنية: تعمل التنمية المهنية على تحسين المعرفة لدى المعلمين والعاملين في المدرسة، كما تحسن من أدائهم بما يساعد على تحقيق أهداف المدرسة الجاذبة
- الاستدامة: هي قدرة البرنامج الجاذب على تحقيق التأثير والهدف المرجو منه والحفاظ عليه بشكل مستمر، وذلك من خلال تحسين التحصيل للأطفال، والاستفادة من الموارد المتاحة، والتكيف مع الظروف المتغيرة ؛ لذا ينبغي عند التخطيط للمدرسة الجاذبة وضع خطة استدامة ناجحة لتعزيز فعالية البرنامج، والوصول إلى نجاح طويل الأجل .

ومن خلال ما تم عرضه تري الباحثة : أن الروضات الجاذبة تتميز عن غيرها من الروضات الاخرى بخلاف عناصر القيادة والإدارة والتنمية المهنية واستخدام المعلومات التي تعتمد عليها بعض الروضات هو عنصر "دمج الموضوعات" التي تركز عليه الروضات الجاذبة ؛ وذلك لان التعليم القائم علي الموضوعات يجعل الاطفال أكثر ارتباطا بثقافته مجتمعهم، بالإضافة إلي تطبيق مهاراتهم المعرفية على مواقف الحياة الواقعية بشكل متنسق، مما يسهم في تنمية قدراتهم علي اتخاذ وصنع القرار، كما تركز أيضاً علي عنصر "الاستدامة" وذلك من خلال وضع خطة استدامة ناجحة لتعزيز فعالية البرنامج، والوصول إلى نجاح طويل الأجل.

كما أوضح تقرير مكتب الابتكار والتحسين Improvement التابع لوزارة التعليم الأمريكية أن هناك مجموعة من الإجراءات التي ينبغي على المدرسة اتباعها قبل وبعد فتح أبوابها، وأيضاً للحفاظ على نجاحها، وهي :

أ- قبل فتح الأبواب:

- ❖ أن تكون مهمة المدرسة وموضوعاتها قابليين للتطبيق.
- ❖ اختيار البرنامج بناء على الموارد الحالية والاهتمامات والاحتياجات المحلية؛ حتى يجذب جميع الأسر والمجتمع المحلي.

- ❖ إنشاء مناهج مميزة أكاديميا ووثيقة الصلة بالموضوع، ويتم تصميم المنهج بحيث يحث الأطفال على تطبيق التفكير الناقد في سباقات العالم الواقعي.
 - ❖ اجتذاب قادة قادرين على استقطاب معلمين أكفاء لتحقيق مهمة المدرسة.
- ب- بعد فتح الأبواب:**

- ❖ الحفاظ على الموضوع مع النزاهة؛ إذ يقوم البرنامج الجاذب بالحفاظ دائما على موضوعه الرئيسي، مع موامة هذا الموضوع مع معايير المنطقة المحلية.
- ❖ تأسيس ممارسات منصفة للأطفال لتعزيز التواصل الإيجابي بين مختلف الثقافات، وتحقيق النجاح الأكاديمي
- ❖ تطوير ثقافة التمكين واحترام القدرات الفردية وبناء فرق العمل.
- ❖ توفير التنمية المهنية المستمرة، وتوفير الموارد اللازمة لدعم العاملين.
- ❖ بناء القدرات القيادية.

ج- الحفاظ على النجاح وإبقاء الأبواب مفتوحة:

- ❖ اعتماد نموذج التحسين المستمر من خلال اتخاذ قرارات قائمة على بيانات صحيحة لإحداث التغيير المطلوب ومراقبة النتائج.
- ❖ بناء شراكات ناجحة وفعالة من خلال تطوير علاقات متبادلة المنفعة مع المنظمات وأفراد المجتمع لإنشاء قاعدة واسعة من المؤيدين لهذه المدرسة.
- ❖ تطوير التواصل مع المجتمع حيث يمكن تثقيف الجمهور حول مهمة المدرسة وإنجازاتها واحتياجاتها.
- ❖ توافق رؤية المدرسة مع رؤية المجتمع المحلي. U.S. Department of Education, 2008, p5

المحور الثاني: مرحلة رياض الأطفال ومهارات القرن الحادي والعشرين:

تعد مرحلة الطفولة المبكرة الخطوة الأولى في سلم النظام التعليمي، ومن أهم مراحل النمو الفكري والجسدي والنفسي للأطفال، فقد كانت مرحلة رياض الأطفال قائمة على مبدأ

اللعب وتعلم بعض المهارات الحياتية، ولكن مع تسارع التغيرات الاقتصادية والتعليمية والرقمية في عالم اليوم، أصبح هناك مجموعة من التحديات التي تواجه التعليم في القرن الحادي والعشرين وهي:

التحديات التي تواجه التعليم في القرن الحادي والعشرين:

يشهد التعليم مطلع القرن الحادي والعشرين مجموعة من التحديات والصعوبات يجملها (عصام وصفي روفائيل، ٢٠٠١، ١٩-٢٦)، على النحو الآتي:

(١) التحدي العقلي والفكري والقيمي وعصر العولمة: تعد الثقافة واجهة الأمة التي ترسم شخصيتها، حيث أصبحت البشرية تواجه تحولات عالمية اجتماعية وثقافية تفرض معطياتها على النسيج الاجتماعي الوطني ومنظومة القيم الإنسانية مما يؤدي إلى شعور المجتمع بالتمزق وفقدان الهوية ومن ثم استسلامه لتيارات غريبة من أصلته مما يؤدي إلى شعوره بالسلبية، والضياع، والتشتت، والانتماء.

(٢) نمطية وتقليدية التعليم: يتمثل هذا بالتحديات والتطورات التي جعلت التعليم عاجزا عن مواكبة تطورات القرن الحادي والعشرين؛ مما جعله يعاني من أزمت مثل: تقليدية المناهج، والمخرجات غير المناسبة لسوق العمل، والطفرة في تقنيات المعرفة والاتصال، وعدم وضوح معايير تمهين التعليم او عدم تطبيقها بالشكل الصحيح، الازدياد الهائل للمعرفة، والطلب المتزايد على التعليم

(٣) التربية المستدامة: إن التربية لهذا القرن تؤكد على استمرارها مدى الحياة، وهي تربية تمتاز بالمرونة والتنوع وبسهولة الحصول عليها في أوقات متنوعة وأماكن متعددة، فلن يتوقف التعليم عند حدود أسوار المدرسة العربية ولن ينتهي بانتهاء ليوم الدراسي، وتعتبر التربية المستدامة مفتاح النجاح في القرن الحادي والعشرين.

(٤) الثورة التكنولوجية العالمية: وتعتمد على المعرفة العلمية المتقدمة والاستخدام الأمثل للمعلومات المتدفقة، كما تعتمد على العقل البشري، والكترونيات الدقيقة، والكمبيوتر وانتاج المعلومات وتنظيمها وتخزينها واسترجاعها والحصول عليها بسرعة متناهية، وهذا يتطلب تجديد وتطوير تدريس العلوم والتربية العلمية لتلبية تلك المتطلبات.

٥) التغير الاجتماعي المتسارع: وهذا يعني أن العلاقات الاجتماعية بما تتضمنه من القيم والقيم والاتجاهات والعادات والتقاليد ستكون عرضة للتغير والتحول، بما يستلزم على الفرد والمجتمع أن يكونا سريعَي التأقلم والتكيف ولا يمكن لها ذلك إلا إذا كانا مسلحين بالتفكير والمعرفة

٦) تحدي العنف والتطرف والإرهاب: تظهر هذه الظاهرة في عقول الأفراد قبل أن تظهر على الساحة، نتيجة التأثير على عقول النشء وتلقينهم امورا مغلوطة ومشوهة، لذا فالتحدي هو كيفية مواجهة النظم التعليمية لهذه الظاهرة.

وترى الباحثة أن نتيجة هذه التغيرات الاقتصادية والتعليمية والرقمية المتسارعة، والتحديات التي تواجه التعليم في القرن الحادي والعشرين أصبح هناك ضرورة ملحة لتزويد الطفل بالمهارات اللازمة لمواجهة هذه التحديات .

مهارات القرن الحادي والعشرين، طبيعتها وتصنيفها:

يعد عصرنا الحالي عصر المعرفة والمنافسة الاقتصادية بين الدول، والحاجة إلى عاملين يمتلكون مهارات تمكنهم من العمل والحياة، والاعتماد في التواصل مع الآخرين على التقنيات الحديثة، وإلى ممارسة مهارات لحل المشكلات بطرق إبداعية، كما يتطلب هذا العصر من المدرسة تعليم الطالب المهارات التي يحتاجونها في الحياة والعمل في القرن الحادي والعشرين، ف جاء في مقدمة أهداف التعليم، ضرورة الموازنة بين مخرجات المنظومة التعليمية واحتياجات سوق العمل

وهناك العديد من التصنيفات التي قدمت لمهارات القرن الواحد والعشرين فقد صنفتها (ساما فؤاد خميس، ٢٠١٨، ١٥٢ - ١٥٣) (سيو بيرز، ٢٠١٤، ٣٠ - ٣١) (بيزني ترلينج وتشارلز فادل، ٢٠١٣، ٤٥ - ٨٧) إلى المهارات الآتية :

١- مهارات التعلم والإبداع: وتشمل الآتي

- التفكير الناقد وحل المشكلات: وتكمن أهمية هذه المهارات في توافر التقنيات الحديثة للوصول إلى المعلومات والبحث فيها ونقدها، ويمكن تعلم هذه المهارات من

خلال نشاطات وبرامج متنوعة من الاستقصاء وحل المشكلات ومن خلال مشاريع تعلم هادفة تعتمد على إثارة الأسئلة وطلب حلول للمشكلات.

- الاتصال والتشارك: اهتم التعليم بمهارات الاتصال الأساسية كالتحدث والكتابة، في حين استعدت الأدوات الرقمية ومتطلبات عصرنا الحالي مخزونا شخصيا من مهارات الاتصال والتشارك أكثر اتساعا لتشجيع التعلم، ويمكن تعليم وتنمية هذه المهارات من خلال الاتصال والتعاون المباشر مع الآخرين واقعيا وافتراسيا بواسطة الشبكة .
- الابتكار والإبداع، يتطلب القرن الواحد والعشرين الاستمرار في ابتكار خدمات جديدة ومنتجات محسنة للاقتصاد، ويمكن رعاية الابتكار والإبداع عن طريق بيئات تعليم تشجع على إثارة التساؤلات والانفتاح على الأفكار الجديدة، وتصميم مشاريع للطالب تؤدي إلى اختيار حلول للمشكلات الواقعية.

٢- مهارات الثقافة الرقمية: وتشمل الآتي :

- الثقافة المعلوماتية : إن الوصول للمعلومات بفاعلية وكفاءة وتقويمها واستخدامها بدقة وإبداع، مثل بعض المهارات التي تحدد الثقافة الرقمية، بإمكان توجيه الطالب إلى فهم كيفية استخدام انواع مختلفة من الوسائل لتوصيل الرسائل وكيفية اختيار المناسب من بينها .
- الثقافة العالمية توفر مهارات تصميم ونقل الرسائل واختيار طرق التواصل لنشر الأعمال ومشاركتها مع طلاب آخرين، ثقافة إعلامية تبني وتعزز فهم دور العالم في المجتمع وتنمي المهارات الشخصية والتطوير الذاتي
- ثقافة تقنية المعلومات والاتصال على الرغم من تميز جيل عصر المعرفة بالتقنية إلا أنهم يحتاجون دائما إلى التوجيه حول الاستخدام الأفضل لتطبيق الأدوات الرقمية في مهام التعلم، وإلى تقويم مخاطر استخدام مواقع التواصل الاجتماعي، فالطالب سيستفيد من نصائح وتوجيهات الكبار .

٣- مهارات الحياة والعمل، وتشمل الآتي :

- المرونة والتكيف : تجبرنا السرعة الكبيرة للتغير التقني على التكيف مع الطرق الحديثة للاتصال والتعلم والعمل والحياة ويمكن تعلم مهارات المرونة، والتكيف بالعمل على مشاريع تزداد تعقيدا بالتدرج، وتتحدى فرق الطالب لتغير طريقتهم * العمل، والتكيف مع التطورات الجديدة
 - المبادرة والتوجيه الذاتي : يمثل توفير المستوى المناسب من الحرية لكل طالب ليمارس التوجيه الذاتي والمبادرة تحديا للمعلمين، وتوفر نشاطات مثل التمثيل المسرحي ولعب الدور، والتمهن (التدريب على مهنة معينة، وممارسة عمل ميداني)
 - التفاعل الاجتماعي والتفاعل متعدد الثقافات : أكد البحث المعاصر على أهمية الذكاء الاجتماعي لنمو الأطفال، ولنجاح التعلم بواسطة برامج ومواد متنوعة تدعم المهارات، وذلك بتصميم بيئات تعلم مترابطة تقدم نشاطات مختلفة.
 - الإنتاجية والمساءلة : مع تزايد الطلب على العاملين والمتعلمين المنتجين في قطاع الأعمال والتعلم، تبرز الحاجة إلى هاتين مهارتين لجميع الطلاب، وتعمل أدوات العمل المعرفي والتقنية على تعزيز الإنتاجية الشخصية وتيسير عبء المساءلة المتعلقة بمتابعة العمل والمشاركة فيه بحيث يدير الطالب العمل ويبرزوا نتائج
 - القيادة والمسؤولية : يتم تقسيم العمل بين أعضاء فريق المشروع وتوزيع المهام حسب نقاط قوة كل عضو، ومساهماتهم في مخرجات مبتكرة ومن ثم انتقال كل عضو إلى مشروع اخر مع مجموعة مختلفة تمد الطالب بنمط قوى من التعلم يمكنه من تحمل المسؤولية وممارسة القيادة، وهي مهارات مهم توظيفها في المستقبل.
- اما منظمة الشراكة من أجل القرن الحادى والعشرين(نشأ لشراكه من أجل التعلم في القرن ال ٢١ هو ائتلاف أسس في عام ٢٠٠٢ ليجمع مجتمع الاعمال و القيادات التربوية وصانعي القرار بهدف تحديد المهارات اللازمة للانخراط في مجالات الاعمال المختلفة بكفاءة وفاعليه ولتحقيق المواطنة والحياه الكريمة اللتين يلزم الاهتمام بينهما في مدارس الولايات المتحدة الأمريكية بدءا من مرحله ما قبل المدرسة) . فتلخص هذه المهارات على النحو الآتي:

- ١ (الإبداع : ويشمل
- استخدام تقنيات إبداع الأفكار كالعصف الذهني.
 - توصيل الأفكار الجديدة للآخرين على نحو فعال.
 - تطبيق الأفكار الجديدة لتقديم إسهامات جديدة المجال الذي يحدث فيه التجديد أو التطوير.

- ٢ (التفكير الناقد وحل المشكلات ويشمل
- استخدام أنواع مختلفة من الاستنباط (الاستقراء، والاستدلال ... إلخ) بما يناسب الموقف التعليمي .
 - تحليل وتقييم البدائل ووجهات النظر المختلفة.
 - الجمع والربط بين المعلومات وتفسيرها وبناء الاستنتاجات.
 - نقد وتحليل المشكلات بطرائق تقليدية ومبتكرة.
 - تحديد وطرح أسئلة توضح وجهات النظر المتنوعة، وتؤدي إلى أفضل الحلول.

- ٣ (التواصل ويشمل
- استخدام مهارات التواصل اللفظية والمكتوبة وغير اللفظية لأشكال وسباقات متنوعة.
 - استخدام تكنولوجيا ووسائل إعلام متعددة، ومعرفة كيفية الحكم على فعاليتها مسبقا وتقويم تأثير التواصل الفعال بيئات متنوعة ولغات متعددة.

- ٤ (التعاون : ويشمل
- إظهار القدرة على العمل مع فرق مختلفة.
 - تحمل مسؤولية مشتركة العمل التعاوني، وتأمين المساهمات التي يقدمها كل عضو الفريق.

مما سبق ترى الباحثة أن هذه المهارات الأربع تحدد سمات الطفل في المستقبل الذي تسعى وزارة التربية و التعليم إلى بنائه وتأهيله للقرن الحادي والعشرين، وتوفر له المتطلبات التربوية لتحقيق الروضة الجاذبة التي يلتحق بها.

كما يتضح أن مهارات القرن الحادي والعشرين هي "مهارات محورية مركزية"، فجميع الأطفال في مراحل التعليم المختلفة يجب أن يحصلوا على فرص التعلم واكتساب هذه

المهارات، كما أنها متنوعة، ففي العالم الرقمي يحتاج الطفل إلى تعلم كيف يتمكن من استخدام الأدوات المناسبة للتمكن من مهارات التعلم، وممارسة الأنشطة الحياتية المختلفة، كما يحتاج الطفل إلى تعلم المحتوى العلمي من خلال أمثلة وتطبيقات وخبرات من الحياة الحقيقية، لأنه يتعلم بصورة أفضل حينما يربط التعلم بعلاقات وتفاعلات ذات معنى ومرتبطة بواقعة حياتي . وهذا يؤكد على أهمية إكساب تلك المهارات للمعلمين في مراحل التعليم المختلفة، وخاصة معلمات رياض الأطفال. وعليه حددت دراسة كلا من (مريم جاسم الشمري، ٢٠١٦، ٤٥ ٤٦)، (عبد الخالق الأسود الأصفر، ٢٠١٩، ٢١٣)، مجموعة من الأدوار التي يجب أن تقوم بها المعلمة لتنمية التفكير كأحد مهارات القرن الحادي والعشرين عند الأطفال منها ما يلي:

- ❖ المعلمة مخططة لعملية التعلم : تنظم المعلمة في خطط دروسها اليومية والخطط الفصلية أهداف الأداء، وعينات الأسئلة والمواد التعليمية، والنشاطات التي تساعد على تحديد اهداف عملية التعلم ووسائل تحقيقها .
- ❖ المعلمة مصممة للمناخ الصفّي : من خلال توفير المناخ الصفّي المبني على تفاعل المجموعة والمشاركة الديمقراطية، لتوطيد مناخ جماعي متماسك، يستطيع فيه الطفل التعبير عن رأيه، والاستكشاف الحر، والتعاون ويشعر فيه بالتشجيع والثقة بالنفس والدعم .
- ❖ المعلمة مبادرة، من خلال توفير مجموعة من المواد والأنشطة، والمواقف الحياتية واستخدام أسلوب طرح الأسئلة لمشاركة الأطفال بفاعلية .
- ❖ المعلمة محافظة على التواصل من خلال استخدام مجموعة من المواد والأسئلة المثيرة التي تحفز الأطفال وتجذب انتباههم .
- ❖ المعلمة كقدوة : تقوم المعلمة بوصفها نموذجاً بتقديم السلوك الذي يبين انها شخص مهتم، محب للاستطلاع، ناقدة في تفكيرها وقراءتها، منمكة بحوية، مبدعة، متعاطفة، راغبة في سبل تفكيرها سعياً وراء الأدلة .

❖ المعلمة كمصدر للمعرفة : تلعب المعلمة في كثير من الحالات دورا كمصدر للمعرفة، حيث تقوم بإعداد المعلومات وتوفير المواد والأجهزة اللازمة للطلاب لاستخدامها، في حين تتجنب تزويد الأطفال بالإجابات التي تعوق سعيهم للوصول إلى استنتاجات يمكنهم التوصل إليها بأنفسهم وتكوينها .

❖ المعلمة المثابرة : من خلال طرح أسئلة عميقة متفحصة، تتطلب تبريراً ودعماً لأفكارهم وفرضياتهم واستنتاجاتهم التي توصلوا إليها .

وتأكيداً لأهمية مهارات القرن الحادي والعشرين، فقد اتجهت بعض الدراسات إلى محاولة قياس تلك المهارات لدى المعلمين والمعلمات والتأكيد على أهمية اكتساب وممارسة المعلم لتلك المهارات في المراحل الدراسية المختلفة . فقد اكدت دراسة (٢٠١١ ، Caliskan , et al) على ضرورة إتقان معلمي العلوم لمرحلة الطفولة المبكرة ليس فقط للمحتوى العلمي، وإنما لتشكيلة واسعة من المهارات المتقدمة مثل: **نظام التفكير، والإدارة الذاتية، والإبداع، الاتصال والتفكير الناقد**، هذه المهارات ضرورية لجميع مراحل التقدم المهني، حيث هدفت إلى تقييم مهارات القرن الحادي والعشرين لدى معلمي العلوم لمرحلة الطفولة المبكرة، حيث تم دمج مهارات القرن الحادي والعشرين في أساليب تدريس المعلمين، ثم تقييمهم باستخدام أداة قياس قائمة على أنشطة التعلم، وأشارت النتائج أن معظم المعلمين كانت لديهم بالفعل مهارات القرن الحادي والعشرين، كما أكد المعلمون على أهمية مهارات القرن الحادي والعشرين وانعكس ذلك على مستوى أنشطة التعلم داخل الفصل .

ثانياً: الإطار الميداني :

- إجراءات البحث: استخدمت الباحثة مجموعة من الإجراءات البحثية المتكاملة وهي:

١- إجراء عرض وتفسير للإطار النظري للبحث حيث قسمت الباحثة متغيرات البحث إلى:

-المحور الأول: الروضة الجاذبة.

-المحور الثاني: مرحلة رياض الأطفال ومهارات القرن الحادي والعشرين.

٢- بناء استبانة المتطلبات التربوية اللازمة لتحقيق الروضة الجاذبة في ضوء مهارات القرن الحادي والعشرين وعرضه على مجموعة من السادة المحكمين.

- ٣- اشتقاق عينة التأكد من الخصائص السيكومترية لأدوات البحث من معلمات مرحلة رياض الأطفال بمحافظة البحيرة.
- ٤- التأكد من الخصائص السيكومترية (الصدق- الثبات) لاستبانة المتطلبات التربوية اللازمة لتحقيق المدرسة الجاذبة بمرحلة رياض الأطفال في ضوء مهارات القرن الحادي والعشرين.
- ٥- اشتقاق العينة الأساسية للبحث من عينة عشوائية من معلمات وموجهات ومديرات مرحلة رياض الأطفال بمحافظة البحيرة.
- ٦- تطبيق استبانة المتطلبات التربوية اللازمة لتحقيق الروضة الجاذبة على العينة الأساسية.
- ٧- التحليل الإحصائي للبيانات المستخلصة من التجربة الميدانية للبحث.
- ٨- استخلاص النتائج وتفسيرها.
- ٩- تقديم التوصيات والمقترحات في ضوء ما أسفرت عنه نتائج البحث.

منهج البحث:

اعتمد هذا البحث على المنهج الوصفي حيث أنه في الدراسات الوصفية يجمع الباحث البيانات ذات النهايات المفتوحة ويحللها بحثاً عن فهم الظاهرة بشكل أفضل. (Creswell, 2014; Patten, 2012)

عينة البحث:

- ١- العينة الاستطلاعية: تهدف العينة الاستطلاعية إلى التأكد من الخصائص السيكومترية لأدوات البحث (الصدق- الثبات)، تكونت العينة الاستطلاعية من (٧٢) معلمة بمرحلة رياض الأطفال بمحافظة البحيرة
- ٢- العينة الأساسية: تكونت العينة الأساسية من (١٣٠) معلمة وموجهة ومديرة بمرحلة رياض الأطفال والتي تم اختيارها بشكل عشوائي بمحافظة البحيرة بمتوسط عمر زمني بلغ (٣,١٦±٤٢,٠٩). ويوضح جدول (١) وصف العينة الأساسية للبحث.

جدول (١) وصف العينة الأساسية للبحث (ن = ١٣٠)

المتغير	فئات المتغير	العدد	النسبة المئوية
الوظيفة	معلمة	74	56.92
	موجهة	36	27.69
	مديرة/ مشرفة	20	15.38
سنوات الخبرة	أقل من (٥) سنوات	44	33.85
	من (٦-١٠) سنوات	19	14.62
	أكثر من (١٠) سنوات	67	51.54
موقع المدرسة	حضر	91	70.00
	ريف	39	30.00

أدوات البحث:

استبانة المتطلبات التربوية اللازمة لتحقيق الروضة الجاذبة في ضوء مهارات القرن الحادي والعشرين (إعداد/ الباحثة) (ملحق ١)

أ- الهدف من الاستبانة: تهدف هذه الاستبانة إلى التعرف على مدى توافر المتطلبات التربوية اللازمة لتحقيق الروضة الجاذبة من وجهة نظرهن.

ب- وصف الاستبانة: لبناء هذا الاستبانة اطلعت الباحثة على العديد من الدراسات والبحوث العربية والأجنبية التي تناولت أبعاد و ملامح الروضة الجاذبة للتعليم، مثل دراسة (محمود فوزي أحمد، ٢٠٢٠) و (صفاء محيي الدين بهجت، ٢٠١٨) و (Pickering, 2013) و (Blazer, 2012) و (Oxley, D. & Whitney, 2010) كذلك اطلعت الباحثة على المقاييس والاستبانات التي تم استخدامها في هذه الدراسات لقياس مدى توافر المتطلبات التربوية اللازمة لتحقيق الروضة الجاذبة. وعند صياغة مفردات الاستبانة قامت الباحثة بمراعاة ما يلي:

- تجنب العبارات التي تشير إلى حقائق.
- تجنب العبارات التي يحتمل أن يوافق عليها أو لا يوافق عليها جميع المفحوصين، فمثل هذه العبارات لا تميز بين درجات الموافقة أو الأفضلية.

- توزيع العبارات الموجبة والسالبة عشوائياً حتى لا يكتشف المفحوص التسلسل المقصود، وبالتالي يكون لديه وجهه معينه للاستجابة مسبقاً، أي: أن يكون لديه تهيؤ عقلي مسبق للاستجابة.
 - ينبغي أن تشير العبارات إلى الحاضر والمستقبل لا إلى الماضي.
 - استخدام عبارات مباشرة وواضحة وبسيطة.
 - استخدام عبارات مختصرة مركزة.
 - تجنب استخدام التعميمات أو العبارات الشمولية مثل: (دائماً، أبداً، كل). (صلاح الدين محمود علام، ٢٠٠٠، ٥٦٢-٥٦٣)
- ج- وتكونت الاستبانة من جزئين هما:

١-البيانات الشخصية:

وفي هذا الجزء يتم جمع بعض البيانات الشخصية عن معلمات وموجهات ومديري المرحلة، وهي الاسم، والمؤهلات الدراسية، سنوات الخبرة، وموقع المدرسة (ريف - حضر)

٢-المتطلبات التربوية لتحقيق الروضة الجاذبة في ضوء مهارات القرن الحادي والعشرين. :

وتألف هذا الجزء من عشر أبعاد يتكون كل بعد من عدة مفردات، ويقتضي الاستجابة علي هذه الأبعاد أن تضع المعلمات والموجهات علامة (✓) أمام كل عبارة في الفئة التي تراها مناسبة، وتندرج فئات الاستجابة إلي ثلاث مستويات تبدأ من كبيرة ثم متوسطة ثم ضعيفة بأوزان نسبية (٣-٢-١) علي الترتيب.

البعد الأول: طفل الروضة. البعد السادس: الأساليب التكنولوجية والإلكترونية.

البعد الثاني: معلمات الروضة. البعد السابع: المناخ الداعم للتعلم.

البعد الثالث: المناهج التعليمية. البعد الثامن: المبني المدرسي.

البعد الرابع: الأنشطة التربوية. البعد التاسع: الإدارة المدرسية.

البعد الخامس: طرق التدريس. البعد العاشر: المشاركة المجتمعية.

ويوضح جدول (٢) عدد المفردات المُخصصة لكل بعد من أبعاد استبانة درجة توافر المتطلبات التربوية اللازمة لتحقيق الروضة الجاذبة في ضوء مهارات القرن الحادي والعشرين. في صورتها الأولية.

جدول (٢) عدد المفردات المُخصصة لكل بعد من أبعاد استبانة المتطلبات التربوية اللازمة لتحقيق الروضة الجاذبة في ضوء مهارات القرن الحادي والعشرين

في صورتها الأولية

عدد المفردات	الأبعاد
٧	طفل الروضة.
٧	معلمات الروضة.
٧	المناهج التعليمية
٧	الأنشطة التربوية.
٧	طرق التدريس.
٧	الأساليب التكنولوجية والإلكترونية.
٧	المناخ الداعم للتعلم.
٩	المبني المدرسي.
٩	الإدارة المدرسية.
٩	المشاركة المجتمعية.
٧٦	المجموع الكلي

د- حساب صدق وثبات أداة البحث:

صدق الاستبانة:

قامت الباحثة بحساب صدق الاستبانة بطريقتين وهما:

- صدق المحكمين.

- صدق لاوشي. (Lawshe Content Validity Ratio (CVR)

وفيما يلي ستناول الباحثة حساب الصدق باستخدام كل طريقة بالشرح والتفسير:

أ- صدق المحكمين وصدق لاوشي: تم عرض الاستبانة في صورتها الأولية حيث على عدد (١٠) أساتذة من أساتذة التربية والطفولة المبكرة بالجامعات المصرية، بهدف التأكد من صلاحية الاستبانة وصدقها لقياس ما تسعى لقياسه، وإبداء ملاحظاتهم حول مدي: (وضوح وملائمة صياغة مفردات الاستبانة- وضوح تعليمات الاستبانة- وضوح ومناسبة

خيارات الإجابة- الاتساق بين مفردات كل بعد من أبعاد الاستبانة مع ما يقيسه- تعديل أو حذف أو إضافة ما يروونه سيادتهم يحتاج إلى ذلك).

وقد قامت الباحثة بحساب نسب اتفاق المحكمين السادة أعضاء هيئة التدريس بالجامعات على كل مفردة من مفردات الاستبانة من حيث: مدي تمثيل أبعاد الاستبانة ومفرداته لقياس المتطلبات التربوية اللازمة لتحقيق الروضة الجاذبة، كما قامت الباحثة بحساب صدق المحتوى باستخدام معادلة لاوشي Lawshe لحساب نسبة صدق المحتوى Content Validity Ratio (CVR) لكل مفردة من مفردات الاستبانة. (Johnston, P; Wilkinson, K, 2009, P5)

واتضح أن نسب اتفاق السادة أعضاء هيئة التدريس بالجامعات على كل مفردة من مفردات استبانة المتطلبات التربوية اللازمة لتحقيق الروضة الجاذبة تتراوح ما بين (٨٠-١٠٠%)، كما بلغت نسبة اتفاق السادة المحكمين على الاستبانة ككل (٩٢,٨١٢%). وعن نسبة صدق المحتوى (CVR) للاوشى اتضح أن جميع مفردات الاستبانة تتمتع بقيم صدق محتوى مقبولة، كما بلغ متوسط نسبة صدق المحتوى لاستبانة المتطلبات التربوية اللازمة لتحقيق الروضة الجاذبة ككل (٠,٨٥٦) وهي نسبة صدق مقبولة. وقد استفادت الباحثة من آراء وتوجيهات السادة المحكمين من خلال مجموعة من الملاحظات يمكن تلخيصها فيما يلي:

- حذف عدد (٤) مفردات وهم المفردات أرقام (٣١، ٤٦، ٥٤، ٦٦).
 - تعديل صياغة بعض مفردات الاستبانة لتصبح أكثر وضوحاً.
 - إعادة ترتيب بعض المفردات بتقديم بعضها على البعض الآخر والعكس صحيح.
- ويوضح جدول (٣) عدد مفردات المُخصصة لكل بعد من أبعاد استبانة المتطلبات التربوية اللازمة لتحقيق الروضة الجاذبة في صورته النهائية.

جدول (٣) عدد مفردات المُخصّصة لكل بعد من أبعاد استبانة المتطلبات التربوية اللازمة

لتحقيق الروضة الجاذبة في صورته النهائية

عدد المفردات	الأبعاد
٧	طفل الروضة.
٧	معلمات الروضة.
٧	المناهج التعليمية
٧	الأنشطة التربوية.
٦	طرق التدريس.
٧	الأساليب التكنولوجية والإلكترونية.
٦	المناخ الداعم للتعلم.
٨	المبني المدرسي.
٨	الإدارة المدرسية.
٩	المشاركة المجتمعية.
٧٢	المجموع الكلي

أ- الصدق العاملي:

تُعد المهمة الأساسية للتحليل العاملي هي تحليل بيانات المتغيرات للتوصل إلى مكونات تتضمنها تلك المتغيرات. حيث يقدم التحليل العاملي نموذج عن التكوين النظري، ويتحدد هذا النموذج من العلاقات الخطية بين المتغيرات (صلاح مراد، ٢٠١١، ص ٤٨٣). ولحساب الصدق العاملي لاستبانة المتطلبات التربوية اللازمة لتحقيق الروضة الجاذبة استخدمت الباحثة التحليل العاملي الاستكشافي Exploratory factor Analysis بطريقة المكونات الأساسية Principal Components Method مع تدوير المحاور بطريقة الفاريماكس Varimax Method. كما استخدمت الباحثة اختبار بارتلت Bartlett's Test of Sphericity للتأكد من أن مصفوفة الارتباط لا تساوى مصفوفة الوحدة. (Field, 2009, P648)، وكانت نتيجة اختبار بارتلت Bartlett's Test دالة إحصائياً عند مستوى دلالة (٠,٠١)، وهذا يُشير إلى خلو مصفوفة الارتباط من معاملات ارتباط تامة أي أن مصفوفة الارتباط لا تساوى مصفوفة الوحدة وأنه يوجد ارتباط بين بعض المتغيرات في

المصنوفة مما يوفر أساسًا سليماً إحصائياً لاستخدام أسلوب التحليل العاملي. وقامت الباحثة بحساب ما يلي:

- مصفوفة الارتباطات لأبعاد استبانة المتطلبات التربوية اللازمة لتحقيق الروضة الجاذبة في ضوء مهارات القرن الحادي والعشرين..
 - الجذور الكامنة لمصفوفة الارتباطات لأبعاد استبانة المتطلبات التربوية اللازمة لتحقيق الروضة الجاذبة في ضوء مهارات القرن الحادي والعشرين..
 - تشبعات أبعاد استبانة المتطلبات التربوية اللازمة لتحقيق الروضة الجاذبة في ضوء مهارات القرن الحادي والعشرين. على العامل الوحيد الناتج من التحليل العاملي.
- بداية يوضح جدول (٤) المصفوفة الارتباطية لأبعاد استبانة المتطلبات التربوية اللازمة لتحقيق الروضة الجاذبة في ضوء مهارات القرن الحادي والعشرين..

جدول (٤) المصفوفة الارتباطية لأبعاد استبانة المتطلبات التربوية اللازمة لتحقيق

الروضة الجاذبة (ن=٧٢)

م	البعد	١	٢	٣	٤	٥	٦	٧	٨	٩	١٠
١	طفل الروضة.	--	--	--	--	--	--	--	--	--	--
٢	معلمات الروضة.	.707**	--	--	--	--	--	--	--	--	--
٣	المناهج التعليمية	.715**	.747**	--	--	--	--	--	--	--	--
٤	الأنشطة التربوية.	.739**	.752**	.666**	--	--	--	--	--	--	--
٥	طرق التدريس.	.716**	.723**	.679**	.742**	--	--	--	--	--	--
٦	الأساليب التكنولوجية والإلكترونية.	.708**	.728**	.686**	.730**	.675**	--	--	--	--	--
٧	المناخ الداعم للتعلم.	.719**	.742**	.690**	.733*	.644**	.772**	--	--	--	--
٨	المبنى المدرسي.	.728**	.776**	.688**	.721**	.709**	.731**	.695**	--	--	--
٩	الإدارة المدرسية.	.704**	.799**	.676**	.717**	.769**	.726**	.652**	.778**	--	--
١٠	المشاركة المجتمعية.	.796**	.712**	.702**	.762**	.735**	.736**	.661**	.715**	.771**	--

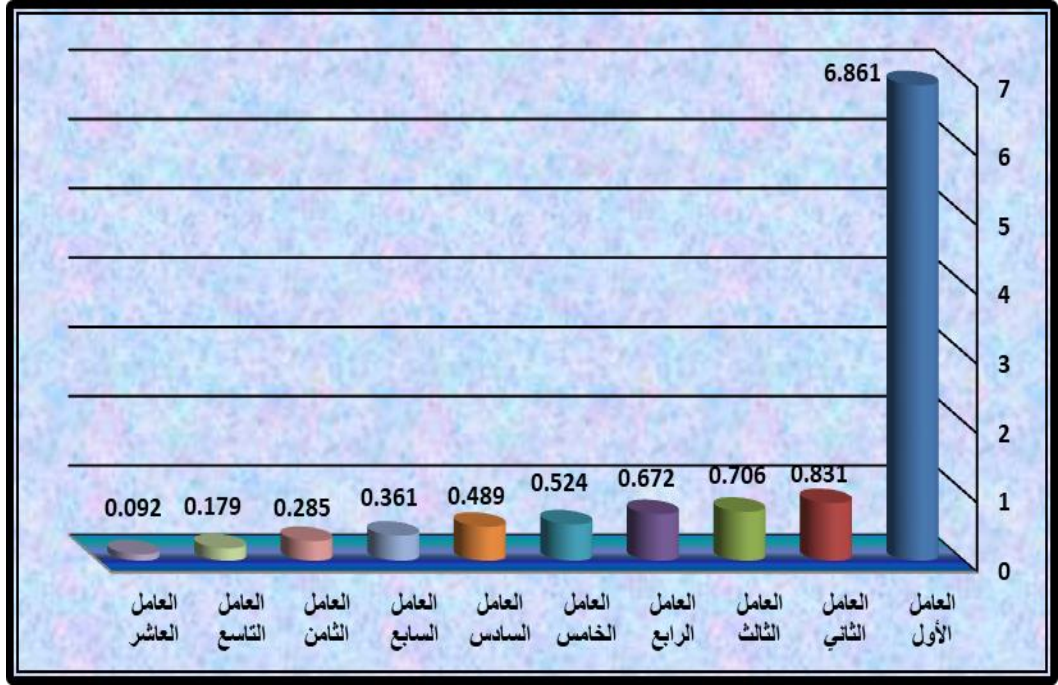
ويوضح جدول (٥) الجذور الكامنة لمصفوفة الارتباطات لاستبانة المتطلبات التربوية اللازمة لتحقيق الروضة الجاذبة في ضوء مهارات القرن الحادي والعشرين..

جدول (٥) الجذور الكامنة لمصفوفة الارتباطات لاستبانة المتطلبات التربوية اللازمة لتحقيق الروضة الجاذبة (ن=٥١)

الجذور المستخلصة من عملية التحليل			الجذور الكامنة الأولية			العوامل
النسبة التجميعية %	نسبة التباين المفسر %	القيمة	النسبة التجميعية %	نسبة التباين المفسر %	القيمة	
59.79	59.79	6.861	59.79	59.79	6.861	١
			70.65	10.86	0.831	٢
			80.14	9.49	0.706	٣
			86.57	6.43	0.672	٤
			90.6	4.03	0.524	٥
			94.25	3.65	0.489	٦
			96.29	2.04	0.361	٧
			97.92	1.63	0.285	٨
			99.03	1.11	0.179	٩
			100	0.97	0.092	١٠

ويرى سعد زغلول بشير (٢٠٠٣، ص١٧٥) أن قيمة الجذر الكامن الذي يمكن أن يُفسر التباين الكلي لا تقل قيمته عن واحد صحيح؛ وعليه يتضح من جدول (٥) وجود عامل واحد فقط يُفسر التباين الكلي، بعد إهمال العوامل الأخرى لأن جذورها الكامنة تقل عن قيمة الواحد الصحيح وبذلك يمكن القول أن التحليل العملي قد كشف عن وجود عامل واحد يُفسر (٥٩,٧٩%) من تباين أداء العينة الاستطلاعية في الاستبانة؛ حيث أن محاور الاستبانة قد تشبعت به بصورة جوهرية.

ويوضح شكل (٣) الأعمدة البيانية لقيم الجذور الكامنة للعوامل العشر الناتجة عن التحليل العاملي لاستبانة المتطلبات التربوية اللازمة لتحقيق الروضة الجاذبة .



شكل (٣) الأعمدة البيانية لقيم الجذور الكامنة للعوامل العشر الناتجة عن التحليل العاملي لاستبانة المتطلبات التربوية اللازمة لتحقيق الروضة الجاذبة

كما يُبين جدول (٦) تشبعات أبعاد استبانة المتطلبات التربوية اللازمة لتحقيق الروضة الجاذبة علي العامل العام الناتج من التحليل العاملي .

جدول (٦) تشبعت أبعاد استبانة المتطلبات التربوية اللازمة لتحقيق الروضة الجاذبة
على العامل العام الناتج من التحليل العاملي (ن=٧٢)

الأبعاد	قيم التشبع على العامل العام
طفل الروضة.	0.678
معلمات الروضة.	0.660
المناهج التعليمية	0.678
الأنشطة التربوية.	0.623
طرق التدريس.	0.614
الأساليب التكنولوجية والإلكترونية.	0.638
المناخ الداعم للتعلم.	0.610
المبني المدرسي.	0.766
الإدارة المدرسية.	0.758
المشاركة المجتمعية.	0.774

والتشبع المقبول والذال إحصائياً يجب ألا تقل قيمته عن (٠,٣٠)؛ وعليه يتضح من جدول (٦) أن أبعاد الاستبانة أظهرت تشبعت زادت قيمتها عن (٠,٣٠) على العامل الوحيد ولذلك فهي تشبعت دالة إحصائياً.

(سعود بن ضحيان وعزت عبد الحميد، ٢٠٠٢، ص ٢٠٦).

ومن خلال حساب صدق استبانة بطرق صدق المحكمين وصدق لاوشى والصدق العاملي يتضح أن الاستبانة تتمتع بمعامل صدق مقبول؛ مما يشير إلى إمكانية استخدامها في البحث الحالي، والوثوق بالنتائج التي سيسفر عنها البحث.

- ثبات الاستبانة:

-معامل ثبات ألفا كرونباخ: Cronbach's alpha

قامت الباحثة بحساب استبانة المتطلبات التربوية اللازمة لتحقيق الروضة الجاذبة في ضوء مهارات القرن الحادي والعشرين باستخدام طريقة ألفا كرونباخ، ويوضح جدول (٧)

قيم معاملات الثبات بطريقة "ألفا كرونباخ" لكل مفردة ومعامل الثبات لاستبانة المتطلبات التربوية اللازمة لتحقيق الروضة الجاذبة ككل.

جدول (٧) قيم معاملات الثبات بطريقة "ألفا كرونباخ" لكل بعد من أبعاد استبانة المتطلبات التربوية اللازمة لتحقيق الروضة الجاذبة ككل (ن=٧٢)

معامل ثبات الاستبانة في حالة حذف المفردة	م	معامل ثبات الاستبانة في حالة حذف المفردة	م	معامل ثبات الاستبانة في حالة حذف المفردة	م	معامل ثبات الاستبانة في حالة حذف المفردة	م
0.821	٥٥	0.822	٣٧	0.817	١٩	0.818	١
0.824	٥٦	0.817	٣٨	0.824	٢٠	0.821	٢
0.823	٥٧	0.822	٣٩	0.820	٢١	0.820	٣
0.821	٥٨	0.821	٤٠	0.823	٢٢	0.821	٤
0.824	٥٩	0.820	٤١	0.824	٢٣	0.822	٥
0.822	٦٠	0.823	٤٢	0.820	٢٤	0.820	٦
0.825	٦١	0.820	٤٣	0.822	٢٥	0.823	٧
0.822	٦٢	0.822	٤٤	0.821	٢٦	0.822	٨
0.818	٦٣	0.824	٤٥	0.820	٢٧	0.823	٩
0.823	٦٤	0.822	٤٦	0.824	٢٨	0.824	١٠
0.821	٦٥	0.824	٤٧	0.820	٢٩	0.821	١١
0.820	٦٦	0.822	٤٨	0.821	٣٠	0.822	١٢
0.818	٦٧	0.823	٤٩	0.823	٣١	0.824	١٣
0.821	٦٨	0.821	٥٠	0.819	٣٢	0.821	١٤
0.822	٦٩	0.819	٥١	0.823	٣٣	0.819	١٥
0.820	٧٠	0.820	٥٢	0.821	٣٤	0.820	١٦
0.819	٧١	0.822	٥٣	0.822	٣٥	0.823	١٧
0.818	٧٢	0.817	٥٤	0.821	٣٦	0.824	١٨
0.825				معامل ثبات الاستبانة ككل			

وإذا كان معامل الثبات بطريقة ألفا لكل مفردة من مفردات المقياس أقل من قيمة ألفا كرونباخ للاختبار ككل، فهذا يعني أن المفردة مهمة وغياها عن المقياس يؤثر سلباً على معامل ثباته (Field, 2009).

ويتضح من جدول (٧) أن مفردات استبانة المتطلبات التربوية اللازمة لتحقيق الروضة الجاذبة في ضوء مهارات القرن الحادي والعشرين يقل معامل ثباتها عن قيمة معامل ثبات الاستبانة ككل وهي (٠,٨٢٥).

➤ معامل ثبات إعادة التطبيق:

قامت الباحثة بحساب ثبات استبانة المتطلبات التربوية اللازمة لتحقيق الروضة الجاذبة باستخدام طريقة إعادة التطبيق، ويبين جدول (٨) معاملات ثبات استبانة المتطلبات التربوية اللازمة لتحقيق الروضة الجاذبة بطريقة إعادة التطبيق.

جدول (٨) معاملات ثبات استبانة المتطلبات التربوية اللازمة لتحقيق الروضة الجاذبة بطريقة إعادة التطبيق (ن=٧٢)

معامل الارتباط (معامل الثبات)	الأبعاد
.811**	طفل الروضة.
.809**	معلمات الروضة.
.808**	المناهج التعليمية
.806**	الأنشطة التربوية.
.807**	طرق التدريس.
.800**	الأساليب التكنولوجية والإلكترونية.
.805**	المناخ الداعم للتعلم.
.803**	المبني المدرسي.
.812**	الإدارة المدرسية.
.815**	المشاركة المجتمعية.
.874**	الاستبيان ككل

يتضح من الجدول السابق أن معامل ثبات إعادة التطبيق لاستبانة المتطلبات التربوية اللازمة لتحقيق الروضة الجاذبة ككل بلغ (٠,٨٧٤**) وهو معامل ثبات دال إحصائياً عند مستوى دلالة (٠,٠١).

ومما تقدم ومن خلال حساب ثبات استبانة المتطلبات التربوية اللازمة لتحقيق الروضة الجاذبة في ضوء مهارات القرن الحادي والعشرين بطريقتي ألفا كرو نباخ وإعادة التطبيق يتضح أن الاستبانة تتمتع بدرجة مرتفعة من الثبات، مما يشير إلى إمكانية استخدامها في البحث الحالي، والثوق بالنتائج التي سيسفر عنها البحث.

هـ- تصحيح الاستبيان:

تم تصحيح استبانة المتطلبات التربوية اللازمة لتحقيق الروضة الجاذبة وفقاً لتدرج ليكرت الثلاثي Triple Likert Scale، ويوضح جدول (٩) الدرجات المستحقة عند تصحيح استبانة المتطلبات التربوية اللازمة لتحقيق الروضة الجاذبة. جدول (٩) الدرجات المستحقة عند تصحيح استبانة المتطلبات التربوية اللازمة لتحقيق

الروضة الجاذبة

تقدير الإجابة			المتغيرات
ضعيفة	متوسطة	كبيرة	
١	٢	٣	درجة المفردة
٢١٦			النهائية العظمى للاستبانة
٧٢			النهائية الصغرى للاستبانة

وحددت الباحثة مستوى استجابات عينة البحث على مقياس ليكرت الثلاثي Triple Likert Scale، طبقاً للمعادلة الآتية:

$$\text{مدى الإستجابة} = \frac{1-n}{n} \text{ حيث أن "ن" تمثل تدرج الاستبانة.}$$

$$\text{مدى الإستجابة} = \frac{1-3}{3} = ٠,٦٦$$

وقد تم إضافة هذه القيمة (٠,٦٦) إلى أقل قيمة في الاستبانة وهي الواحد الصحيح؛ وذلك لتحديد الحد الأدنى والأقصى لدرجة الأهمية، ويوضح جدول (١٠) المتوسط الوزني والنسبة المئوية ودرجة الأهمية.

جدول (١٠) المتوسط الوزني والنسبة المئوية ودرجة الأهمية

درجة الأهمية	النسبة المئوية للمتوسط	المتوسط الوزني
ضعيفة	٣٣,٣% لأقل من ٥٥,٣%	١ لأقل من ١,٦٦
متوسطة	٥٥,٣% لأقل من ٧٧,٣%	١,٦ لأقل من ٢,٣٢
كبيرة	٧٧,٣% - ١٠٠%	٢,٣٢ - ٣

ومن ثم فقد اعتمدت الباحثة على المتوسط الوزني لل تكرارات كمحك لتحديد المتطلبات التربوية اللازمة لتحقيق الروضة الجاذبة

-الاساليب الإحصائية المستخدمة في البحث:

استخدمت الباحثة مجموعة من الأساليب الإحصائية التي تتوافق مع أهداف ومنهج وعينة البحث وهذه الأساليب هي التكرارات، النسب المئوية، والمتوسط الوزني، ومعامل الاختلاف، واختبار تحليل التباين الأحادي.

نتائج البحث ومناقشتها وتفسيرها

يتناول هذا الجزء اختبار صحة فروض البحث وتفسير ومناقشة النتائج في ضوء الإطار النظري والدراسات السابقة، وتختتم الباحثة هذا الجزء بتوصيات البحث، والبحوث المقترحة. بداية اعتمدت الباحثة في التحليل الإحصائي للبيانات للإجابة عن أسئلة البحث على الأساليب الإحصائية الآتية:

- ١- التكرارات، والنسب المئوية، والمتوسط الوزني، والانحراف المعياري، ونسبة التوافر.
- ٢- تحليل التباين الأحادي في (ن) إتجاه N - Way ANOVA حيث يستخدم هذا النوع من تحليل التباين في حالة وجود متغير تابع واحد وعدد (ن) من المتغيرات المستقلة

ويريد الباحث الكشف عن تأثير كل منهم على حده وتأثيرهم معاً في المتغير التابع (أسامة ربيع، ٢٠٠٨، ص ٣٣).

وقد استخدمت الباحثة في التحليل الإحصائي للبيانات حزمة البرامج الإحصائية للعلوم الاجتماعية (SPSS 20) وذلك لاجراء المعالجات الإحصائية، وفيما يلي عرض النتائج وتفسيرها

-إجابة السؤال الثاني:

والذي ينص على "ما درجة توافر المتطلبات التربوية اللازمة لتحقيق الروضة الجاذبة في ضوء مهارات القرن الحادي والعشرين؟".

للإجابة عن هذا السؤال استخدمت الباحثة التكرارات والنسب المئوية والمتوسط الوزني ونسبة التوافر وتقدير الإجابة لتحديد المتطلبات التربوية اللازمة لتحقيق الروضة الجاذبة في ضوء مهارات القرن الحادي والعشرين، والنتائج يوضحها جدول (١١):

جدول (١١) التكرارات والنسب المئوية والمتوسط الوزني ونسبة التوافر وتقدير الإجابة والترتبة للمتطلبات التربوية اللازمة لتحقيق الروضة الجاذبة في ضوء مهارات القرن الحادي والعشرين (ن = ١٣٠)

الترتبة	تقدير الإجابة	النسبة المئوية %	المتوسط الوزني	تقدير الإجابة.....يتوافر بدرجة						المتطلبات التربوية
				ضعيفة		متوسطة		كبيرة		
				%	ك	%	ك	%	ك	
البعد الأول: طفل الروضة:										
1	كبيرة	96.7	2.9	3.8	5.0	6.2	8.0	90.0	117.0	يتفاعل والتقنيات الحديثة في المدرسة.
4.5	ضعيفة	36.7	1.1	90.8	118.0	4.6	6.0	4.6	6.0	يستطيع تطبيق الأدوات الرقمية في مهام التعلم.
2.5	متوسطة	66.7	2.0	3.8	5.0	88.5	115.0	7.7	10.0	يربط بين المعلومات وتفسيرها.
4.5	ضعيفة	36.7	1.1	90.8	118.0	4.6	6.0	4.6	6.0	يقدم حلولاً للمشكلات المختلفة.
4.5	ضعيفة	36.7	1.1	90.8	118.0	4.6	6.0	4.6	6.0	يتحمل المسؤولية في الأعمال التعاونية.
2.5	متوسطة	66.7	2.0	3.8	5.0	88.5	115.0	7.7	10.0	يحافظ على قيم المواطنة والانتماء للمجتمع وثقافته.
4.5	ضعيفة	36.7	1.1	90.8	118.0	4.6	6.0	4.6	6.0	تجنب مخاطر استخدام الوسائل والتقنيات الحديثة
	ضعيفة	53.3	1.6	53.5	69.6	28.8	37.4	17.7	23.0	المتوسط الكلي لبعد طفل الروضة
البعد الثاني: معلمات الروضة:										
4	متوسطة	66.7	2.0	3.8	5.0	88.5	115.0	7.7	10.0	تستخدم تقنيات ابداع الأفكار كالمصنف الذهني
4	ضعيفة	66.7	2.0	3.8	5.0	88.5	115.0	7.7	10.0	تساعد الطفل على تحليل وتقديم البدائل ووجهات النظر المختلفة
7	ضعيفة	36.7	1.1	90.8	118.0	4.6	6.0	4.6	6.0	تمتلك مهارات الثقافة الرقمية
1	كبيرة	96.7	2.9	3.8	5.0	6.2	8.0	90.0	117.0	توجه الاطفال لمخاطر استخدام مواقع التواصل الاجتماعي

المتطلبات التربوية اللازمة لتحقيق الروضة الجاذبة
في ضوء مهارات القرن الحادي والعشرين
د. / أماني إبراهيم عبد الحميد سعيان

الرتبة	تقدير الإجابة	النسبة المئوية %	المتوسط الوزني	تقدير الإجابة..... يتوافر بدرجة						المتطلبات التربوية	
				ضعيفة		متوسطة		كبيرة			
				%	ك	%	ك	%	ك	%	ك
4	متوسطة	66.7	2.0	3.8	5.0	88.5	115.0	7.7	10.0	تمتلك قاعدة معرفية واسعة في مجالات مختلفة (كاللغات والفنون والعلوم والجغرافيا والمواطنة والصحة والبيئة)	
4	متوسطة	66.7	2.0	3.8	5.0	88.5	115.0	7.7	10.0	تستخدم استراتيجيات تدريس وتقنيات حديثة مع الأطفال	
4	متوسطة	66.7	2.0	3.8	5.0	88.5	115.0	7.7	10.0	تساعد الطفل على اكتساب مهارة التعلم الذاتي	
متوسطة		66.7	2.0	16.3	21.1	64.7	84.1	19.0	24.7	المتوسط الكلي لبعد معلمات الروضة	
البعد الثالث: المناهج التعليمية:											
4	متوسطة	66.7	2.0	3.8	5.0	88.5	115.0	7.7	10.0	تنوع الخبرات التعليمية وفقا لتحديات العصر	
1.5	كبيرة	96.7	2.9	3.8	5.0	6.2	8.0	90.0	117.0	ترتيب باحداث الواقع	
6.5	ضعيفة	36.7	1.1	90.8	118.0	4.6	6.0	4.6	6.0	تعتمد على المنهج التكاملي بين المقرراته الدراسيه	
4	متوسطة	66.7	2.0	3.8	5.0	88.5	115.0	7.7	10.0	تشجع على التعلم التفاعلي بدلا من التعلم القائم على التلقين	
1.5	كبيرة	96.7	2.9	3.8	5.0	6.2	8.0	90.0	117.0	تعتمد على اشراك الاطفال في العملية التعليمية	
6.5	ضعيفة	36.7	1.1	90.8	118.0	4.6	6.0	4.6	6.0	تعتمد المنهج البنائي والارثاني في عملية التعلم	
4	متوسطة	66.7	2.0	3.8	5.0	88.5	115.0	7.7	10.0	توظف الاساليب الالكترونيه الحديثة في التعلم	
متوسطة		66.7	2.0	28.7	37.3	41.0	53.3	30.3	39.4	المتوسط الكلي لبعد المناهج التعليمية	
البعد الرابع: الأنشطة التربوية:											
4	ضعيفة	36.7	1.1	90.8	118.0	4.6	6.0	4.6	6.0	تعتمد على الاستقصاء وحل المشكلات	
1.5	متوسطة	66.7	2.0	3.8	5.0	88.5	115.0	7.7	10.0	تشجع على اثاره التساؤلات والانفتاح على الافكار الجديدة	
1.5	متوسطة	66.7	2.0	3.8	5.0	88.5	115.0	7.7	10.0	تنوع ما بين ثقافيه وفنيه وعلميه	
4	ضعيفة	36.7	1.1	90.8	118.0	4.6	6.0	4.6	6.0	تنوع بين الصفيه والاصفيه	
4	ضعيفة	36.7	1.1	90.8	118.0	4.6	6.0	4.6	6.0	تضع خطة مرنة لتنفيذها	
4	ضعيفة	36.7	1.1	90.8	118.0	4.6	6.0	4.6	6.0	تساعد الطفل في التعبير عن ارادة وافكاره	
4	ضعيفة	36.7	1.1	90.8	118.0	4.6	6.0	4.6	6.0	تتضمن بعض التغيرات العالميه والمحليه والتكيف معها	
ضعيفة		46.7	1.4	65.9	85.7	28.6	37.1	5.5	7.1	المتوسط الكلي لبعد الأنشطة التربوية	
البعد الخامس: طرق التدريس:											
4.5	ضعيفة	36.7	1.1	90.8	118.0	4.6	6.0	4.6	6.0	تناسب طرق التريس مع احتياجات ومستويات وميول الاطفال	
1.5	متوسطة	66.7	2.0	3.8	5.0	88.5	115.0	7.7	10.0	تتيح الفرص للمعلمات لتجريب طرق تدريس حديثة تتماشى مع الاتجاهات التطورية في العملية التعليمية	
4.5	ضعيفة	36.7	1.1	90.8	118.0	4.6	6.0	4.6	6.0	تعزز عملية التواصل مع الاطفال داخل وخارج المدرسه	
4.5	ضعيفة	36.7	1.1	90.8	118.0	4.6	6.0	4.6	6.0	تقوم على مصادر مختلفة للتعلم كالمكتبات ونادى التكنولوجيا وشبكة المعلومات	
4.5	ضعيفة	36.7	1.1	90.8	118.0	4.6	6.0	4.6	6.0	توظف الاساليب التكنولوجية في العملية التعليمية	
1.5	متوسطة	66.7	2.0	3.8	5.0	88.5	115.0	7.7	10.0	تعتمد على اثاره الاسئلة وطالب حلول للمشكلات	
ضعيفة		46.7	1.4	61.8	80.3	32.6	42.3	5.6	7.3	المتوسط الكلي لبعد طرق التدريس	
البعد السادس: الأساليب والإمكانيات التكنولوجية والإلكترونية:											
6	ضعيفة	36.7	1.1	90.8	118.0	4.6	6.0	4.6	6.0	تستخدم الاساليب الالكترونيه وتكنولوجيا المعلومات والاتصال في البيئة المدرسية	
3	متوسطة	66.7	2.0	3.8	5.0	88.5	115.0	7.7	10.0	يستخدم الاطفال مهارات البحث من خلال الشبكة العنكبوتيه للحصول على المعارف والمعلومات	
3	متوسطة	66.7	2.0	3.8	5.0	88.5	115.0	7.7	10.0	يوظف التواصل الالكتروني في متابعة المعلمات والاطفال والانشطه واولياء الامور	
1	كبيرة	96.7	2.9	3.8	5.0	6.2	8.0	90.0	117.0	تستخدم المعلمات اليات الحفظ والعرض الالكتروني CD-DVD عند اعداد الماده التعليمية	
3	متوسطة	66.7	2.0	3.8	5.0	88.5	115.0	7.7	10.0	تستخدم السبورات الذكيه في العملية التعليمية متفاعل معها المعلمات والاطفال	
6	ضعيفة	36.7	1.1	90.8	118.0	4.6	6.0	4.6	6.0	تمنح فرص للاطفال لتجريب آليات ووسائل تكنولوجيه متطورة في ضوء مهاراتهم	
6	ضعيفة	36.7	1.1	90.8	118.0	4.6	6.0	4.6	6.0	تعتمد على التقويم الالكتروني في بعض اوجه التعلم بالنسبة للطفل	

مجلة "دراسات في الطفولة والتربية" - جامعة اسبوط

الرتبة	تقدير الإجابة	النسبة المئوية %	المؤشر الوزني	تقدير الإجابة..... يتوافر بدرجة						المتطلبات التربوية
				ضعيفة		متوسطة		كبيرة		
				%	ك	%	ك	%	ك	
متوسطة		60.0	1.8	41.1	53.4	40.8	53.0	18.1	23.6	المتوسط الكلي لبعد الأساليب والإمكانيات التكنولوجية والإلكترونية البعيد السابع : المناخ الداعم للتعلم:
3.5	متوسطة	66.7	2.0	3.8	5.0	88.5	115.0	7.7	10.0	توفر جو من البهجة والمتعة والمرح والامن النفسي بداخلها
3.5	متوسطة	66.7	2.0	3.8	5.0	88.5	115.0	7.7	10.0	تتوافر بالمدرسة كل الادوات والوسائل والمعنيات اللازمة لعملية التعلم
1	كبيرة	96.7	2.9	3.8	5.0	6.2	8.0	90.0	117.0	تعزيز التعاون بين اطراف العملية التعليمية في انجاز المهام
3.5	متوسطة	66.7	2.0	3.8	5.0	88.5	115.0	7.7	10.0	توفر عنصر المرونة في تطبيق القوانين المنظمه للانضباط الاطفال وانتظام العملية التعليمية
6	ضعيفة	36.7	1.1	90.8	118.0	4.6	6.0	4.6	6.0	يسهل تخطيط وتنفيذ الانشطة المقدمة للاطفال والمناسبة لميولهم وقدراتهم
3.5	متوسطة	66.7	2.0	3.8	5.0	88.5	115.0	7.7	10.0	تتيح الفرص لكل طفل التعرف على ميوله ومهاراته وقدراته والعمل على اشباعها وتمثيتها
متوسطة		66.7	2.0	18.3	23.8	60.8	79.0	20.9	27.2	المتوسط الكلي لبعد المناخ الداعم للمتعلم
البعيد الثامن: المبنى المدرسي:										
2.5	كبيرة	96.7	2.9	3.8	5.0	6.2	8.0	90.0	117.0	تناسب قاعات المبنى المدرسي ومرافقه مع كثافة الاطفال واعدادهم
6.5	متوسطة	66.7	2.0	3.8	5.0	88.5	115.0	7.7	10.0	يوجد بالمبنى اماكن لممارسة الانشطة المختلفة مثل (ملاعب- معمل علوم-معمل حساب آلي قاعة التربية الفنية-غرف المصادر-مكتبة الطفل)
2.5	كبيرة	96.7	2.9	3.8	5.0	6.2	8.0	90.0	117.0	يوجد دورات مياة صحية للاطفال
2.5	كبيرة	96.7	2.9	3.8	5.0	6.2	8.0	90.0	117.0	تتوافر في القاعات والمرمات لافتات لقواعد السلوك الجيد والامن والسلامة لحماية الاطفال
2.5	كبيرة	96.7	2.9	3.8	5.0	6.2	8.0	90.0	117.0	يراعي في المبنى شروط السلامة والامن في حالة حدوث كوارث كالخريق وتتوافر قاعات لعقد الاجتماعات واللقاءات المستمرة مع المديرين والمعلمات واولياء الامور
6.5	متوسطة	66.7	2.0	3.8	5.0	88.5	115.0	7.7	10.0	يوجد اماكن للقيادة المدرسية والاحصائي الاجتماعي والنفسي
6.5	متوسطة	66.7	2.0	3.8	5.0	88.5	115.0	7.7	10.0	يوجد مخارج للطوارئ وامان تجمع واضحة يسهل الوصول اليها
كبيرة		83.3	2.5	3.9	5.0	47.3	61.5	48.9	63.5	المتوسط الكلي لبعد المبنى المدرسي
البعيد التاسع: الإدارة المدرسية:										
7.5	ضعيفة	36.7	1.1	90.8	118.0	4.6	6.0	4.6	6.0	تمنح الفرصة للمعلمات للمشاركة في صناعة القرارات المدرسية
7.5	ضعيفة	36.7	1.1	90.8	118.0	4.6	6.0	4.6	6.0	تراعى قدرات العاملين عند توزيع المهام والمسؤوليات
4	متوسطة	66.7	2.0	3.8	5.0	88.5	115.0	7.7	10.0	توفر دورات تدريبية وبرامج تنمية مهنية لتطوير اداء المعلمات مما يساهم في تحسين تعلم الاطفال ونموهم التحصيلي
4	متوسطة	66.7	2.0	3.8	5.0	88.5	115.0	7.7	10.0	تدعم العلاقات الانسانية بين اعضاء المجتمع المدرسي لزياده دافعيتهن وتجويد ادايتهن
4	متوسطة	66.7	2.0	3.8	5.0	88.5	115.0	7.7	10.0	تمنح الإدارة المدرسية حوافز تشجيعية للعاملين المتميزين من معلمات واداريين وعمال
1	كبيرة	96.7	2.9	3.8	5.0	6.2	8.0	90.0	117.0	تتواصل الإدارة مع اولياء الامور لحل مشكلات اطفالهم
4	متوسطة	66.7	2.0	3.8	5.0	88.5	115.0	7.7	10.0	تستخدم تقنيات واساليب حديثة في الإدارة
4	متوسطة	66.7	2.0	3.8	5.0	88.5	115.0	7.7	10.0	متطلعة باستمرار على تجارب التطوير والتغيير المدرسي وتنفيذ ما قد يتناسب معها
متوسطة		63.3	1.9	25.6	33.3	57.2	74.4	17.2	22.4	المتوسط الكلي لبعد الإدارة المدرسية
البعيد العاشر: المشاركة المجتمعية:										
1	كبيرة	96.7	2.9	3.8	5.0	6.2	8.0	90.0	117.0	تتيح الفرص لقيادات المجتمع المحلي في رسم سياسة المدرسة واهدافها التعليمية واتخاذ القرارات التربوية
2.5	متوسطة	66.7	2.0	3.8	5.0	88.5	115.0	7.7	10.0	يتم دعوة الشخصيات الهامة والمتميزة في المجتمع المحلي لزيارة الروضة والالتقاء بالاطفال
2.5	متوسطة	66.7	2.0	3.8	5.0	88.5	115.0	7.7	10.0	تفعل مجالس الامناء في بحث مشكلات الاطفال والوصول لحلول علمية تشاركية لها
6.5	ضعيفة	36.7	1.1	90.8	118.0	4.6	6.0	4.6	6.0	تنظم زيارات دورية اسبوعية لاولياء الامور الراغبين في متابعه سير العملية التعليمية للطفل بالمدرسه
6.5	ضعيفة	36.7	1.1	90.8	118.0	4.6	6.0	4.6	6.0	تعقد ندوات ولقاءات مع بعض مؤسسات المجتمع المدني للاستفادة من خبراتهم ومهاراتهم
6.5	ضعيفة	36.7	1.1	90.8	118.0	4.6	6.0	4.6	6.0	تتيح فرص للزيارات المختلفة لمؤسسات المجتمع المحلي للتعرف عليها واكساب الاطفال الاتجاهات

المتطلبات التربوية اللازمة لتحقيق الروضة الجاذبة
في ضوء مهارات القرن الحادي والعشرين

د. / أماني إبراهيم عبد الحميد سعيان

الرتبة	تقدير الإيجابية	النسبة المئوية %	المتوسط الوزني	تقدير الإيجابية..... يتوافر بدرجة						المتطلبات التربوية
				ضعيفة		متوسطة		كبيرة		
				%	ك	%	ك	%	ك	
										الإيجابيه نحوها
6.5	ضعيفة	36.7	1.1	90.8	118.0	4.6	6.0	4.6	6.0	تخطط مشروعات بالتنسيق مع بعض مؤسسات المجتمع المحلي وتنذ مع الأطفال
6.5	ضعيفة	36.7	1.1	90.8	118.0	4.6	6.0	4.6	6.0	يوجد جزء من مكتبة الروضة مخصص للآباء والامهات يضم بعض المراجع التربوية والنفسية واشروطه سمعيه وبصريه ومجلات علميه
6.5	ضعيفة	36.7	1.1	90.8	118.0	4.6	6.0	4.6	6.0	تقيم مسكرات مفتوحة بشكل دوري تجمع فيها بين الولياء الامور واطفالهم لممارسة الانشطة الرسمية وغير الرسمية.
	ضعيفة	50.0	1.5	61.8	80.3	23.4	30.4	14.8	19.2	المتوسط الكلي لبعد المشاركة المجتمعية
	متوسطة	60.0	1.8	37.7	49.0	42.5	55.3	19.8	25.8	المتوسط الكلي للمتطلبات التربوية اللازم لتحقيق الروضة الجاذبة في ضوء مهارات القرن الحادي والعشرين

وفيما يلي تفسير لكل بعد من أبعاد الاستبانة

○ فيما يختص بالبعد الأول: طفل الروضة:

جدول (١٢) التكرارات والنسب المئوية والمتوسط الوزني ونسبة التوافر وتقدير الإيجابية والرتبة للمتطلبات التربوية اللازمة للبعد الأول: طفل الروضة (ن=١٣٠)

الرتبة	تقدير الإيجابية	النسبة المئوية %	المتوسط الوزني	تقدير الإيجابية..... يتوافر بدرجة						المتطلبات التربوية
				ضعيفة		متوسطة		كبيرة		
				%	ك	%	ك	%	ك	
										البعد الأول: طفل الروضة:
1	كبيرة	96.7	2.9	3.8	5.0	6.2	8.0	90.0	117.0	يتفاعل والتقنيات الحديثة في المدرسة.
4.5	ضعيفة	36.7	1.1	90.8	118.0	4.6	6.0	4.6	6.0	يستطيع تطبيق الأدوات الرقمية في مهام التعلم.
2.5	متوسطة	66.7	2.0	3.8	5.0	88.5	115.0	7.7	10.0	يربط بين المعلومات وتفسيرها.
4.5	ضعيفة	36.7	1.1	90.8	118.0	4.6	6.0	4.6	6.0	يقدم حلولاً للمشكلات المختلفة.
4.5	ضعيفة	36.7	1.1	90.8	118.0	4.6	6.0	4.6	6.0	يتحمل المسؤولية في الأعمال التعاونية.
2.5	متوسطة	66.7	2.0	3.8	5.0	88.5	115.0	7.7	10.0	يحافظ على قيم المواطنة والانتماء للمجتمع وثقافته.
4.5	ضعيفة	36.7	1.1	90.8	118.0	4.6	6.0	4.6	6.0	تجنب مخاطر استخدام الوسائل والتقنيات الحديثة
	ضعيفة	53.3	1.6	53.5	69.6	28.8	37.4	17.7	23.0	المتوسط الكلي لبعد طفل الروضة

- احتلت مفردة (يتفاعل والتقنيات الحديثة في المدرسة) المرتبة الأولى بين مفردات بعد طفل الروضة بمتوسط وزني بلغ (٢,٩)، ونسبة مئوية (٩٦,٧%)، وبتقدير إيجابية (كبيرة).

- احتلت مفردات (يستطيع تطبيق الأدوات الرقمية في مهام التعلم- يقدم حلولاً للمشكلات المختلفة - يتحمل المسؤولية في الأعمال التعاونية - يتجنب مخاطر

استخدام الوسائل والتقنيات الحديثة) المرتبة الأخيرة بين مفردات بعد طفل الروضة بين بمتوسط وزنى بلغ (١,١)، وبنسبة مئوية (٣٦,٧%)، وبتقدير إجابة (ضعيفة).
- بلغ المتوسط الوزنى لبعء طفل الروضة (١,٦)، وبنسبة مئوية (٥٣,٣%)، وبتقدير إجابة (ضعيفة).

○ فيما يختص بالبعء الثانى: معلمات الروضة:

جدول (١٣) التكرارات والنسب المئوية والمتوسط الوزنى ونسبة التوافر وتقدير

الإجابة والرتبة للمتطلبات التربوية اللازمة للبعء الثانى: معلمات الروضة: (ن=١٣٠)

الرتبة	تقدير الإجابة	النسبة المئوية %	المتوسط الوزنى	تقدير الإجابة.....يتوافر بدرجة						المتطلبات التربوية
				ضعيفة		متوسطة		كبيرة		
				%	ك	%	ك	%	ك	
4	متوسطة	66.7	2.0	3.8	5.0	88.5	115.0	7.7	10.0	البعء الثانى: معلمات الروضة:
4	ضعيفة	66.7	2.0	3.8	5.0	88.5	115.0	7.7	10.0	تستخدم تقنيات ابداع الأفكار كالعصف الذهنى
7	ضعيفة	36.7	1.1	90.8	118.0	4.6	6.0	4.6	6.0	تساعد الطفل على تحليل وتقديم البدائل ووجهات النظر المختلفة
1	كبيرة	96.7	2.9	3.8	5.0	6.2	8.0	90.0	117.0	تمتلك مهارات الثقافة الرقميه
4	متوسطة	66.7	2.0	3.8	5.0	88.5	115.0	7.7	10.0	توجه الاطفال لمخاطر استخدام مواقع التواصل الاجتماعى
4	متوسطة	66.7	2.0	3.8	5.0	88.5	115.0	7.7	10.0	تمتلك قاعده معرفيه واسعه فى مجالات مختلفة (كاللغات والفنون والعلوم والجغرافيا والمواطنة والصحة والبيئة)
4	متوسطة	66.7	2.0	3.8	5.0	88.5	115.0	7.7	10.0	تستخدم استراتيجيات تدريس وتقنيات حديثة مع الاطفال
4	متوسطة	66.7	2.0	3.8	5.0	88.5	115.0	7.7	10.0	تساعد الطفل على اكتساب مهارة التعلم الذاتى
	متوسطة	66.7	2.0	16.3	21.1	64.7	84.1	19.0	24.7	المتوسط الكلى لبعء معلمات الروضة

- احتلت مفردة (توجه الاطفال لمخاطر استخدام مواقع التواصل الاجتماعى) المرتبة الأولى بين مفردات بعد معلمات الروضة بمتوسط وزنى بلغ (٢,٩)، وبنسبة مئوية (٩٦,٧%)، وبتقدير إجابة (كبيرة).

- احتلت مفردة (تمتلك مهارات الثقافة الرقميه) المرتبة الأخيرة بين مفردات بعد معلمات الروضة بين بمتوسط وزنى بلغ (١,١)، وبنسبة مئوية (٣٦,٧%)، وبتقدير إجابة (ضعيفة).

- بلغ المتوسط الوزنى لبعء معلمات الروضة (٢)، وبنسبة مئوية (٦٦,٧%)، وبتقدير إجابة (متوسطة).

○ فيما يختص بالبعد الثالث: المناهج التعليمية:

جدول (١٤) التكرارات والنسب المئوية والمتوسط الوزني ونسبة التوافر وتقدير الإجابة والرتبة للمتطلبات التربوية اللازمة للبعد الثالث: المناهج التعليمية (ن=١٣٠)

الرتبة	تقدير الإجابة	النسبة المئوية %	المتوسط الوزني	تقدير الإجابة.....يتوافر بدرجة						المتطلبات التربوية
				ضعيفة		متوسطة		كبيرة		
				%	ك	%	ك	%	ك	
4	متوسطة	66.7	2.0	3.8	5.0	88.5	115.0	7.7	10.0	البعد الثالث: المناهج التعليمية:
1.5	كبيرة	96.7	2.9	3.8	5.0	6.2	8.0	90.0	117.0	تتنوع الخبرات التعليمية وفقاً لتحديات العصر
6.5	ضعيفة	36.7	1.1	90.8	118.0	4.6	6.0	4.6	6.0	ترتبط بأحداث الواقع
4	متوسطة	66.7	2.0	3.8	5.0	88.5	115.0	7.7	10.0	تعتمد على المنهج التكاملي بين المقررات الدراسية
1.5	كبيرة	96.7	2.9	3.8	5.0	6.2	8.0	90.0	117.0	تشجع على التعلم التفاعلي بدلاً من التعلم القائم على التلقين
6.5	ضعيفة	36.7	1.1	90.8	118.0	4.6	6.0	4.6	6.0	تعتمد على إشراك الأطفال في العملية التعليمية
4	متوسطة	66.7	2.0	3.8	5.0	88.5	115.0	7.7	10.0	تعتمد المنهج البنائي والائترائي في عملية التعلم
4	متوسطة	66.7	2.0	3.8	5.0	88.5	115.0	7.7	10.0	توظف الأساليب الإلكترونية الحديثة في التعلم
	متوسطة	66.7	2.0	28.7	37.3	41.0	53.3	30.3	39.4	المتوسط الكلي لبعدها المناهج التعليمية

- احتلت مفردتي (ترتبط بأحداث الواقع- تعتمد على إشراك الأطفال في العملية التعليمية) المرتبة الأولى بين مفردات بعد المناهج التعليمية بمتوسط وزني بلغ (٢,٩)، ونسبة مئوية (٩٦,٧%)، وبتقدير إجابة (كبيرة).
- احتلت مفردتي (تعتمد على المنهج التكاملي بين المقررات الدراسية - تعتمد المنهج البنائي و الاثرائي في عملية التعلم) المرتبة الأخيرة بين مفردات بعد المناهج التعليمية بين بمتوسط وزني بلغ (١,١)، ونسبة مئوية (٣٦,٧%)، وبتقدير إجابة (ضعيفة).
- بلغ المتوسط الوزني لبعدها المناهج التعليمية (٢)، ونسبة مئوية (٦٦,٧%)، وبتقدير إجابة (متوسطة)

○ فيما يختص بالبعد الرابع: الأنشطة التربوية:

جدول (١٥) التكرارات والنسب المئوية والمتوسط الوزني ونسبة التوافر وتقدير الإجابة والرتبة للمتطلبات التربوية اللازمة للبعد الرابع: الأنشطة التربوية: (ن=١٣٠)

الرتبة	تقدير الإجابة	النسبة المئوية %	المتوسط الوزني	تقدير الإجابة.....يتوافر بدرجة						المتطلبات التربوية
				ضعيفة		متوسطة		كبيرة		
				%	ك	%	ك	%	ك	
البعد الرابع: الأنشطة التربوية:										
4	ضعيفة	36.7	1.1	90.8	118.0	4.6	6.0	4.6	6.0	تعتمد على الاستقصاء وحل المشكلات
1.5	متوسطة	66.7	2.0	3.8	5.0	88.5	115.0	7.7	10.0	تشجع على اثاره التساؤلات والانفتاح على الافكار الجديدة
1.5	متوسطة	66.7	2.0	3.8	5.0	88.5	115.0	7.7	10.0	تتنوع ما بين ثقافيه وفنيه وعلميه
4	ضعيفة	36.7	1.1	90.8	118.0	4.6	6.0	4.6	6.0	تتنوع بين الصفيه والاصفيه
4	صغي ضعيفة	36.7	1.1	90.8	118.0	4.6	6.0	4.6	6.0	تضع خطة مرنة لتنفيذها
4	ضعيفة	36.7	1.1	90.8	118.0	4.6	6.0	4.6	6.0	تساعد الطفل في التعبير عن ارائه وافكاره
4	ضعيفة	36.7	1.1	90.8	118.0	4.6	6.0	4.6	6.0	تتضمن بعض التغيرات العالميه والمحليه والتكيف معها
	ضعيفة	46.7	1.4	65.9	85.7	28.6	37.1	5.5	7.1	المتوسط الكلي لبعده الأنشطة التربوية

- احتلت مفردتي (تشجع على اثاره التساؤلات والانفتاح على الافكار الجديدة - تتنوع ما بين ثقافيه وفنيه وعلميه) المرتبة الأولى بين مفردات بعد الأنشطة التربوية بمتوسط وزني بلغ (٢)، ونسبة مئوية (٦٧,٧%)، وبتقدير إجابة (متوسطة).
- احتلت مفردات (تعتمد على الاستقصاء وحل المشكلات- تتنوع بين الصفية والالصفية - تضع خطة مرنة لتنفيذها - تساعد الطفل في التعبير عن آرائه وافكاره- تتضمن بعض التغيرات العالمية والمحلية والتكيف معها) المرتبة الأخيرة بين مفردات بعد الأنشطة التربوية بين بمتوسط وزني بلغ (١,١)، ونسبة مئوية (٣٦,٧%)، وبتقدير إجابة (ضعيفة).
- بلغ المتوسط الوزني لبعده الأنشطة التربوية (١,٤)، ونسبة مئوية (٤٦,٧%)، وبتقدير إجابة (ضعيفة).

○ فيما يختص بالبعد الخامس: طرق التدريس:

جدول (١٦) التكرارات والنسب المئوية والمتوسط الوزني ونسبة التوافر وتقدير الإجابة والرتبة للمتطلبات التربوية اللازمة للبعد الخامس: طرق التدريس (ن=١٣٠)

الرتبة	تقدير الإجابة	النسبة المئوية %	المتوسط الوزني	تقدير الإجابة.....يتوافر بدرجة						المتطلبات التربوية
				ضعيفة		متوسطة		كبيرة		
				%	ك	%	ك	%	ك	
البعد الخامس: طرق التدريس:										
4.5	ضعيفة	36.7	1.1	90.8	118.0	4.6	6.0	4.6	6.0	تناسب طرق التريس مع احتياجات ومستويات وميول الاطفال
1.5	متوسطة	66.7	2.0	3.8	5.0	88.5	115.0	7.7	10.0	تتيح الفرص للمعلمات لتجريب طرق تدريس حديثة تتماشى مع الاتجاهات التطويرية في العملية التعليمية
4.5	ضعيفة	36.7	1.1	90.8	118.0	4.6	6.0	4.6	6.0	تعزز عملية التواصل مع الاطفال داخل وخارج المدرسه
4.5	ضعيفة	36.7	1.1	90.8	118.0	4.6	6.0	4.6	6.0	تقوم على مصادر مختلفة للتعلم كالمكتبات ونادى التكنولوجيا وشبكة المعلومات
4.5	ضعيفة	36.7	1.1	90.8	118.0	4.6	6.0	4.6	6.0	توظف الاساليب التكنولوجية في العملية التعليمية
1.5	متوسطة	66.7	2.0	3.8	5.0	88.5	115.0	7.7	10.0	تعتمد على اثاره الاسئلة وطلب حلول للمشكلات
	ضعيفة	46.7	1.4	61.8	80.3	32.6	42.3	5.6	7.3	المتوسط الكلي لبعده طرق التدريس

احتلت مفردتي (تتيح الفرص للمعلمات لتجريب طرق تدريس حديثة تتماشى مع الاتجاهات التطويرية في العملية التعليمية- تعتمد على اثاره الاسئلة وطلب حلول للمشكلات) المرتبة الأولى بين مفردات بعد طرق التدريس بمتوسط وزني بلغ (٢)، وبنسبة مئوية (٦٧,٧%)، وبتقدير إجابة (متوسطة).

- احتلت مفردات (تناسب طرق التدريس مع احتياجات ومستويات وميول الاطفال- تعزز عملية التواصل مع الاطفال داخل وخارج المدرسة - تقوم على مصادر مختلفة للتعلم كالمكتبات ونادى التكنولوجيا وشبكة المعلومات - توظف الاساليب التكنولوجية في العملية التعليمية) المرتبة الأخيرة بين مفردات بعد طرق التدريس بين بمتوسط وزني بلغ (١,١)، وبنسبة مئوية (٣٦,٧%)، وبتقدير إجابة (ضعيفة).

- بلغ المتوسط الوزني لبعده طرق التدريس (١,٤)، وبنسبة مئوية (٤٦,٧%)، وبتقدير إجابة (ضعيفة).

○ فيما يختص بالبعد السادس: الأساليب والإمكانات التكنولوجية والالكترونية:

جدول (١٧) التكرارات والنسب المئوية والمتوسط الوزني ونسبة التوافر وتقدير الإجابة والرتبة للمتطلبات التربوية اللازمة للبعد السادس: الأساليب والإمكانات التكنولوجية والالكترونية: (ن=١٣٠)

الرتبة	تقدير الإجابة	النسبة المئوية %	المتوسط الوزني	تقدير الإجابة.....يتوافر بدرجة						المتطلبات التربوية
				ضعيفة		متوسطة		كبيرة		
				%	ك	%	ك	%	ك	
البعد السادس: الأساليب والإمكانات التكنولوجية والالكترونية::										
6	ضعيفة	36.7	1.1	90.8	118.0	4.6	6.0	4.6	6.0	تستخدم الأساليب الإليكترونية وتكنولوجيا المعلومات والاتصال في البيئة المدرسية
3	متوسطة	66.7	2.0	3.8	5.0	88.5	115.0	7.7	10.0	يستخدم الأطفال مهارات البحث من خلال الشبكة العنكبوتية للحصول على المعارف والمعلومات
3	متوسطة	66.7	2.0	3.8	5.0	88.5	115.0	7.7	10.0	يوظف التواصل الإليكتروني في متابعة المعلمات والأطفال والأنشطة وأولياء الأمور
1	كبيرة	96.7	2.9	3.8	5.0	6.2	8.0	90.0	117.0	تستخدم المعلمات اليات الحفظ والعرض الإليكتروني CD-DVD عند اعداد المادة التعليمية
3	متوسطة	66.7	2.0	3.8	5.0	88.5	115.0	7.7	10.0	تستخدم المسبورات الذكية في العملية التعليمية متفاعل معها المعلمات والأطفال
6	ضعيفة	36.7	1.1	90.8	118.0	4.6	6.0	4.6	6.0	تمنح فرص للأطفال لتجريب اليات ووسائل تكنولوجية متطورة في ضوء مهاراتهم
6	ضعيفة	36.7	1.1	90.8	118.0	4.6	6.0	4.6	6.0	تعتمد على التقويم الإليكتروني في بعض اوجه التعلم بالنسبة للطفل
	متوسطة	60.0	1.8	41.1	53.4	40.8	53.0	18.1	23.6	المتوسط الكلي لبعث الأساليب والإمكانات التكنولوجية والالكترونية

- احتلت مفردة (تستخدم المعلمات اليات الحفظ والعرض الإليكتروني CD-DVD عند اعداد المادة التعليمية) المرتبة الأولى بين مفردات بعد الأساليب والإمكانات التكنولوجية والالكترونية بمتوسط وزني بلغ (٢,٩)، وبنسبة مئوية (٩٦,٧%)، وبتقدير إجابة (كبيرة).
- احتلت مفردات (تستخدم الاساليب الإليكترونية وتكنولوجيا المعلومات والاتصال في البيئة المدرسية- تمنح فرص للأطفال لتجريب آليات ووسائل تكنولوجية متطورة في ضوء مهاراتهم - تعتمد على التقويم الإليكتروني في بعض اوجه التعلم بالنسبة للطفل) المرتبة الأخيرة بين مفردات بعد الأساليب والإمكانات التكنولوجية والالكترونية بين بمتوسط وزني بلغ (١,١)، وبنسبة مئوية (٣٦,٧%)، وبتقدير إجابة (ضعيفة).
- بلغ المتوسط الوزني لبعث الأساليب والإمكانات التكنولوجية والالكترونية (١,٨)، وبنسبة مئوية (٦٠%)، وبتقدير إجابة (متوسطة).

المتطلبات التربوية اللازمة لتحقيق الروضة الجاذبة
د. / أماني إبراهيم عبد الحميد سغفان
في ضوء مهارات القرن الحادي والعشرين

○ فيما يختص بالبعد السابع: المناخ الداعم للتعلم:

جدول (١٨) التكرارات والنسب المئوية والمتوسط الوزني ونسبة التوافر وتقدير الإجابة
والرتبة للمتطلبات التربوية اللازمة للبعد السابع: المناخ الداعم للتعلم: (ن=١٣٠)

الرتبة	تقدير الإجابة	النسبة المئوية %	المتوسط الوزني	تقدير الإجابة.....بتوافر بدرجة						المتطلبات التربوية
				ضعيفة		متوسطة		كبيرة		
				%	ك	%	ك	%	ك	
البعد السابع : المناخ الداعم للتعلم:										
3.5	متوسطة	66.7	2.0	3.8	5.0	88.5	115.0	7.7	10.0	توفر جو من البهجة والمتعة والمرح والامن النفسي بداخلها
3.5	متوسطة	66.7	2.0	3.8	5.0	88.5	115.0	7.7	10.0	تتوافر بالمدرسة كل الادوات والوسائل والمعنيات اللازمة لعملية التعلم
1	كبيرة	96.7	2.9	3.8	5.0	6.2	8.0	90.0	117.0	تعزز التعاون بين اطراف العملية التعليمية فى انجاز المهام
3.5	متوسطة	66.7	2.0	3.8	5.0	88.5	115.0	7.7	10.0	توفر عنصر المرونة فى تطبيق القوانين المنظمة للانضباط الاطفال وانتظام العملية التعليمية
6	ضعيفة	36.7	1.1	90.8	118.0	4.6	6.0	4.6	6.0	يسهل تخطيط وتنفيذ الانشطة المقدمة للاطفال والمناسبة لميولهم وقدراتهم
3.5	متوسطة	66.7	2.0	3.8	5.0	88.5	115.0	7.7	10.0	تتيح الفرص لكل طفل التعرف على ميوله ومهاراته وقدراته والعمل على اشباعها وتنميتها
	متوسطة	66.7	2.0	18.3	23.8	60.8	79.0	20.9	27.2	المتوسط الكلي لبعدها المناخ الداعم للتعلم

- احتلت مفردة (تعزز التعاون بين اطراف العملية التعليمية فى انجاز المهام) المرتبة الأولى بين مفردات بعد المناخ الداعم للتعلم بمتوسط وزنى بلغ (٢,٩)، ونسبة مئوية (٩٦,٧%)، وبتقدير إجابة (كبيرة).
- احتلت مفردة (يسهل تخطيط وتنفيذ الانشطة المقدمة للأطفال والمناسبة لميولهم وقدراتهم) المرتبة الأخيرة بين مفردات بعد المناخ الداعم للتعلم بين متوسط وزنى بلغ (١,١)، ونسبة مئوية (٣٦,٧%)، وبتقدير إجابة (ضعيفة).
- بلغ المتوسط الوزني لبعدها المناخ الداعم للتعلم (٢)، ونسبة مئوية (٦٧,٧%)، وبتقدير إجابة (متوسطة).

○ فيما يختص بالبعد الثامن: المبنى المدرسي:

جدول (١٩) التكرارات والنسب المئوية والمتوسط الوزني ونسبة التوافر وتقدير الإجابة والرتبة للمتطلبات التربوية اللازمة للبعد الثامن: المبنى المدرسي (ن=١٣٠)

الرتبة	تقدير الإجابة	النسبة المئوية %	المتوسط الوزني	تقدير الإجابة.....يتوافر بدرجة						المتطلبات التربوية
				ضعيفة		متوسطة		كبيرة		
				%	ك	%	ك	%	ك	
2.5	كبيرة	96.7	2.9	3.8	5.0	6.2	8.0	90.0	117.0	تتناسب قاعات المبنى المدرسي ومرافقه مع كثافة الاطفال واعدادهم
6.5	متوسطة	66.7	2.0	3.8	5.0	88.5	115.0	7.7	10.0	يوجد بالمبنى اماكن لممارسة الانشطة المختلفة مثل (ملاعب- معمل علوم-معمل حاسب آلي قاعه التربية الفنية-غرف المصادر -مكتبه الطفل)
2.5	كبيرة	96.7	2.9	3.8	5.0	6.2	8.0	90.0	117.0	يوجد دورات مياه صحية للاطفال
2.5	كبيرة	96.7	2.9	3.8	5.0	6.2	8.0	90.0	117.0	تتوافر في القاعات والمرات لافتتات لقواعد السلوك الجيد والامن والسلامة لحماية الاطفال
2.5	كبيرة	96.7	2.9	3.8	5.0	6.2	8.0	90.0	117.0	يراعى في المبنى شروط السلامة والامان في حالة حدوث كوارث كالحريق
6.5	متوسطة	66.7	2.0	3.8	5.0	88.5	115.0	7.7	10.0	تتوافر قاعات لعقد الاجتماعات واللقاءات المستمرة مع المديرين والمعلمات واولياء الامور
6.5	متوسطة	66.7	2.0	3.8	5.0	88.5	115.0	7.7	10.0	يوجد اماكن للعيادة المدرسية والاحصائي الاجتماعي والنفسي
6.5	متوسطة	66.7	2.0	3.8	5.0	88.5	115.0	7.7	10.0	يوجد مخارج للطوارئ وامان تجمع واضحة يسهل الوصول اليها
	كبيرة	83.3	2.5	3.9	5.0	47.3	61.5	48.9	63.5	المتوسط الكلي لبعده المبنى المدرسي

- احتلت مفردات (تتناسب قاعات المبنى المدرسي ومرافقه مع كثافة الاطفال واعدادهم- يوجد دورات مياه صحية للأطفال - تتوافر في القاعات والمرات لافتات لقواعد السلوك الجيد والامن والسلامة لحماية الاطفال - يراعى في المبنى شروط السلامة والامان في حالة حدوث كوارث كالحريق) المرتبة الأولى بين مفردات بعد المبنى المدرسي بمتوسط وزني بلغ (٢,٩)، وبنسبة مئوية (٩٦,٧%)، وبتقدير إجابة (كبيرة).

- احتلت مفردات (يوجد بالمبنى اماكن لممارسة الأنشطة المختلفة مثل (ملاعب- معمل علوم-معمل حاسب آلي قاعه التربية الفنية-غرف المصادر -مكتبه الطفل)- تتوافر قاعات لعقد الاجتماعات واللقاءات المستمرة مع المديرين والمعلمات واولياء الامور - يوجد اماكن للعيادة المدرسية والأحصائي الاجتماعي والنفسي - يوجد مخارج للطوارئ وامان تجمع واضحة يسهل الوصول اليها) المرتبة الأخيرة بين مفردات بعد المبنى المدرسي بين متوسط وزني بلغ (٢)، وبنسبة مئوية (٦٦,٧%)، وبتقدير إجابة (متوسطة).

المطلوبات التربوية اللازمة لتحقيق الروضة الجاذبة
د. / أماني إبراهيم عبد الحميد سعيان
في ضوء مهارات القرن الحادي والعشرين

- بلغ المتوسط الوزني لبعدها المبنى المدرسي (٢,٥)، وبنسبة مئوية (٨٣,٣%)، وبتقدير إيجابية (كبيرة).

○ فيما يختص بالبعد التاسع: الإدارة المدرسية:

جدول (٢٠) التكرارات والنسب المئوية والمتوسط الوزني ونسبة التوافر وتقدير الإجابة والرتبة للمطلوبات التربوية اللازمة للبعد التاسع: الإدارة المدرسية: (ن=١٣٠)

الرتبة	تقدير الإجابة	النسبة المئوية %	المتوسط الوزني	تقدير الإجابة..... يتوافر بدرجة						المطلوبات التربوية		
				ضعيفة		متوسطة		كبيرة				
				%	ك	%	ك	%	ك			
البعدها التاسع: الإدارة المدرسية:												
7.5	ضعيفة	36.7	1.1	90.8	118.0	4.6	6.0	4.6	6.0	تمنح الفرصة للمعلمات للمشاركة في صناعة القرارات المدرسية		
7.5	ضعيفة	36.7	1.1	90.8	118.0	4.6	6.0	4.6	6.0	تراعى قدرات العاملين عند توزيع المهام والمسؤوليات		
4	متوسطة	66.7	2.0	3.8	5.0	88.5	115.0	7.7	10.0	توفر دورات تدريبية وبرامج تنمية مهنية لتطوير أداء المعلمات مما يساهم في تحسين تعلم الأطفال ونموهم التحصيلي		
4	متوسطة	66.7	2.0	3.8	5.0	88.5	115.0	7.7	10.0	تدعم العلاقات الانسانية بين اعضاء المجتمع المدرسي لزياده دافعيتهم وتجويد ادايتهم		
4	متوسطة	66.7	2.0	3.8	5.0	88.5	115.0	7.7	10.0	تمنح الادارة المدرسيه حوافز تشجيعية للعاملين المتميزين من معلمات واداريين وعمال		
1	كبيرة	96.7	2.9	3.8	5.0	6.2	8.0	90.0	117.0	تتواصل الادارة مع اولياء الامور لحل مشكلات اطفالهم		
4	متوسطة	66.7	2.0	3.8	5.0	88.5	115.0	7.7	10.0	تستخدم تقنيات واساليب حديثة في الادارة		
4	متوسطة	66.7	2.0	3.8	5.0	88.5	115.0	7.7	10.0	متطلعه باستمرار على تجارب التطوير والتغيير المدرسي وتنفيذ ما قد يتناسب معها		
متوسطة				63.3	1.9	25.6	33.3	57.2	74.4	17.2	22.4	المتوسط الكلي لبعدها الادارة المدرسية

- احتلت مفردة (تتواصل الادارة مع اولياء الامور لحل مشكلات اطفالهم) المرتبة الأولى بين مفردات بعدها الادارة المدرسية بمتوسط وزني بلغ (٢,٩)، وبنسبة مئوية (٩٦,٧%)، وبتقدير إيجابية (كبيرة).

- احتلت مفردتي (تمنح الفرصة للمعلمات للمشاركة في صناعة القرارات المدرسية - تراعى قدرات العاملين عند توزيع المهام والمسؤوليات) المرتبة الأخيرة بين مفردات بعدها الادارة المدرسية بين بمتوسط وزني بلغ (١,١)، وبنسبة مئوية (٣٦,٧%)، وبتقدير إيجابية (ضعيفة).

- بلغ المتوسط الوزني لبعدها الادارة المدرسية (١,٩)، وبنسبة مئوية (٦٣,٣%)، وبتقدير إيجابية (متوسطة).

○ فيما يختص بالبعد العاشر: المشاركة المجتمعية:

جدول (٢١) التكرارات والنسب المئوية والمتوسط الوزني ونسبة التوافر وتقدير الإجابة والرتبة للمتطلبات التربوية اللازمة للبعد العاشر: المشاركة المجتمعية: (ن=١٣٠)

الرتبة	تقدير الإجابة	النسبة المئوية %	المتوسط الوزني	تقدير الإجابة..... يتوافر بدرجة						المتطلبات التربوية
				ضعيفة		متوسطة		كبيرة		
				%	ك	%	ك	%	ك	
1	كبيرة	96.7	2.9	3.8	5.0	6.2	8.0	90.0	117.0	البعيد العاشر: المشاركة المجتمعية
2.5	متوسطة	66.7	2.0	3.8	5.0	88.5	115.0	7.7	10.0	تتيح الفرص لقيادات المجتمع المحلي في رسم سياسة المدرسة واهدافها التعليمية واتخاذ القرارات التربوية
2.5	متوسطة	66.7	2.0	3.8	5.0	88.5	115.0	7.7	10.0	يتم دعوة الشخصيات الهامة والتميزة في المجتمع المحلي لزيارة الروضة والالتقاء بالاطفال
2.5	متوسطة	66.7	2.0	3.8	5.0	88.5	115.0	7.7	10.0	تفعل مجالس الامناء في بحث مشكلات الاطفال والوصول لحلول علمية تشاركه لها
6.5	ضعيفة	36.7	1.1	90.8	118.0	4.6	6.0	4.6	6.0	تنظم زيارات دورية اسبوعية لأولياء الامور الراغبين في متابعه سير العملية التعليمية للطفل بالمدرسه
6.5	ضعيفة	36.7	1.1	90.8	118.0	4.6	6.0	4.6	6.0	تعقد ندوات ولقاءات مع بعض مؤسسات المجتمع المدني للاستفادة من خبراتهم ومهاراتهم
6.5	ضعيفة	36.7	1.1	90.8	118.0	4.6	6.0	4.6	6.0	تتيح فرص للزيارات المختلفة لمؤسسات المجتمع المحلي للتعرف عليها واكساب الاطفال الاتجاهات الايجابية نحوها
6.5	ضعيفة	36.7	1.1	90.8	118.0	4.6	6.0	4.6	6.0	تخطط مشروعات بالتنسيق مع بعض مؤسسات المجتمع المحلي وتند مع الاطفال
6.5	ضعيفة	36.7	1.1	90.8	118.0	4.6	6.0	4.6	6.0	يوجد جزء من مكتبة الروضة مخصص للاباء والامهات يضم بعض المراجع التربوية والنفسية والشرطه سمعيه وبصريه ومجلات علميه
6.5	ضعيفة	36.7	1.1	90.8	118.0	4.6	6.0	4.6	6.0	تقيم مصكرات مفتوحة بشكل دورى تجمع فيها بين اولياء الامور واطفالهم لممارسة الانشطه الرسميه وغير الرسميه.
	ضعيفة	50.0	1.5	61.8	80.3	23.4	30.4	14.8	19.2	المتوسط الكلي لبعيد المشاركه المجتمعيه

- احتلت مفردة (تتيح الفرص لقيادات المجتمع المحلي في رسم سياسة المدرسة واهدافها التعليمية واتخاذ القرارات التربوية) المرتبة الأولى بين مفردات بعد المشاركة المجتمعية بمتوسط وزني بلغ (٢,٩)، وبنسبة مئوية (٩٦,٧%)، وتقدير إجابة (كبيرة).

- احتلت مفردات (تنظم زيارات دورية اسبوعية لأولياء الامور الراغبين في متابعه سير العملية التعليمية للطفل بالمدرسة - تعقد ندوات ولقاءات مع بعض مؤسسات المجتمع المدني للاستفادة من خبراتهم ومهاراتهم - تتيح فرص للزيارات المختلفة لمؤسسات المجتمع المحلي للتعرف عليها واكساب الاطفال الاتجاهات الإيجابية نحوها - تخطط مشروعات بالتنسيق مع بعض مؤسسات المجتمع المحلي - يوجد جزء من مكتبة الروضة مخصص للآباء والامهات يضم بعض المراجع التربوية

المتطلبات التربوية اللازمة لتحقيق الروضة الجاذبة
في ضوء مهارات القرن الحادي والعشرين

والنفسية وأشرطه سمعيه وبصريه ومجالات علميه- تقيم معسكرات مفتوحة بشكل دوري تجمع فيها بين أولياء الأمور وأطفالهم لممارسة الأنشطة الرسمية وغير الرسمية) المرتبة الأخيرة بين مفردات بعد المشاركة المجتمعية بين بمتوسط وزني بلغ (١,١)، وبنسبة مئوية (٣٦,٧%)، وبتقدير إجابة (ضعيفة).
- بلغ المتوسط الوزني لبعء المشاركة المجتمعية (١,٥)، وبنسبة مئوية (٥٠%)، وبتقدير إجابة (صغيرة).

جدول (٢٢) التكرارات والنسب المئوية والمتوسط الوزني ونسبة التوافر وتقدير الإجابة والترتبة للمتطلبات التربوية اللازمة لتحقيق الروضة الجاذبة في ضوء مهارات القرن الحادي والعشرين (ن=١٣٠)

الرتبة	تقدير الإجابة	النسبة المئوية %	المتوسط الوزني	تقدير الإجابة.....بتوافر بدرجة						المتطلبات التربوية
				ضعيفة		متوسطة		كبيرة		
				%	ك	%	ك	%	ك	
متوسطة		60.0	1.8	37.7	49.0	42.5	55.3	19.8	25.8	المتوسط الكلي للمتطلبات التربوية اللازمة لتحقيق الروضة الجاذبة في ضوء مهارات القرن الحادي والعشرين

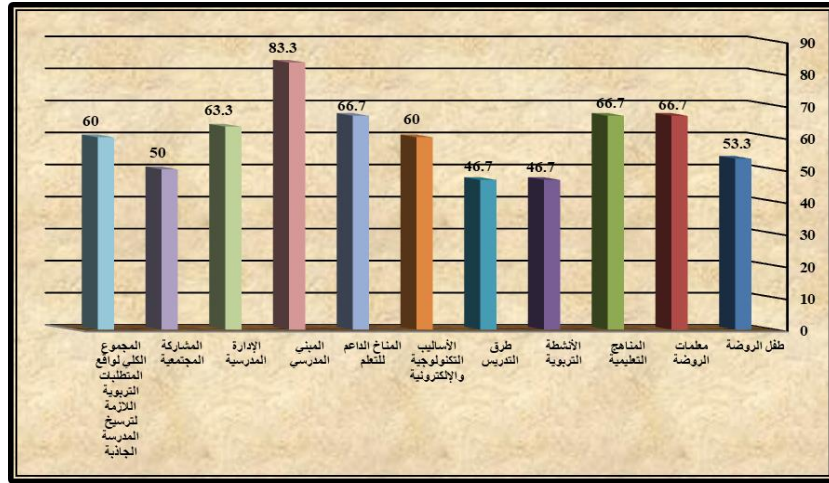
○ بلغ المتوسط الكلي لدرجة توافر المتطلبات التربوية اللازمة لتحقيق المدرسة الجاذبة في ضوء مهارات القرن الحادي والعشرين (١,٨)، وبنسبة مئوية (٦٠%)، وبتقدير إجابة (متوسطة).

ويوضح جدول (١٢) درجة توافر المتطلبات التربوية اللازمة لتحقيق الروضة الجاذبة في ضوء مهارات القرن الحادي والعشرين.

جدول (٢٣) درجة توافر المتطلبات التربوية اللازمة لتحقيق الروضة الجاذبة في ضوء مهارات القرن الحادي والعشرين (ن=١٣٠)

الأبعاد	المتوسط الوزني	النسبة المئوية %	تقدير الإجابة
طفل الروضة.	1.6	53.3	ضعيفة
معلمات الروضة.	2.0	66.7	متوسطة
المناهج التعليمية	2.0	66.7	متوسطة
الأنشطة التربوية.	1.4	46.7	ضعيفة
طرق التدريس.	1.4	46.7	ضعيفة
الأساليب التكنولوجية والإلكترونية.	1.8	60.0	متوسطة
المناخ الداعم للتعلم.	2.0	66.7	متوسطة
المبني المدرسي.	2.5	83.3	كبيرة
الإدارة المدرسية.	1.9	63.3	متوسطة
المشاركة المجتمعية.	1.5	50.0	ضعيفة
المجموع الكلي لواقع المتطلبات التربوية اللازمة لترسيخ المدرسة الجاذبة بمرحلة رياض الأطفال في ضوء مهارات القرن الحادي والعشرين	1.8	60.0	متوسطة

ويوضح شكل(٤) الأعمدة البيانية للنسب المئوية لدرجة توافر المتطلبات التربوية اللازمة لتحقيق الروضة الجاذبة في ضوء مهارات القرن الحادي والعشرين.



شكل (٤) الأعمدة البيانية للنسب المئوية ل درجة توافر المتطلبات التربوية اللازمة لتحقيق الروضة الجاذبة في ضوء مهارات القرن الحادي والعشرين

وتتفق هذه النتيجة مع نتائج العديد من الدراسات والبحوث السابقة مثل دراسة كلا من (مريم جاسم الشمري، ٢٠١٦)، (عبد الخالق الأسود الأصفر، ٢٠١٩)، دراسة (صفاء محيي الدين بهجت، ٢٠١٨)، دراسة (إيمان وصفي كامل السيد، ٢٠٢٠)، دراسة (محمود فوزي أحمد، ٢٠٢٠) ودراسة (Byamugisha، ٢٠١١) ودراسة (Daphne Grah، ٢٠١٤، ovoi)

وتُرجع الباحثة هذه النتيجة إلى الاتفاق بشكل عام بينهم أن تكون الروضة الجاذبة للتعلم ينبغي أن تكون متطورة في ادارتها ، ذات رؤية استراتيجية، ذات مبني نموذجي بتجهيزاته الفنية بيئة (مناخ) داعمة للتعلم،مكسبة للمهارات، ممتعة في التعليم والتعلم،موظفة للأساليب والامكانيات التكنولوجية والالكترونية، راعية للإبداع والميول، ذات فصول دراسية تفاعلية،ذات مناهج مرنة، استراتيجيات وطرق تدريس متطورة،معلمون أكفاء وذوو مهارات فائقة، ذات تقويم شمولي تكاملي، منفتحة على المجتمع والبيئة، و اعتماد الشراكة الأبوية، الضبط والمحاسبية .

-إجابة السؤال الثالث:

ينص على " هل توجد فروق دالة إحصائياً في المتطلبات التربوية اللازمة لتحقيق الروضة الجاذبة في ضوء مهارات القرن الحادي والعشرين تبعاً لمتغيرات الوظيفة وسنوات الخبرة وموقع الروضة؟".

للإجابة عن هذا السؤال استخدمت الباحثة تحليل التباين الأحادي في (ن) اتجاه N – Way ANOVA لحساب دلالة الفروق في المتطلبات التربوية اللازمة لتحقيق الروضة الجاذبة في ضوء مهارات القرن الحادي والعشرين والتي تبعاً لمتغيرات الوظيفة وسنوات الخبرة وموقع الروضة، والنتائج يوضحها جدول (٢٤):

جدول (٢٤) نتائج تحليل التباين الأحادي في (ن) اتجاه لدلالة الفروق في المتطلبات التربوية اللازمة لتحقيق الروضة الجاذبة في ضوء مهارات القرن الحادي والعشرين تبعًا لمتغيرات الوظيفة وسنوات الخبرة وموقع الروضة (ن=١٣٠)

مصدر التباين	مجموع المربعات	درجات الحرية	متوسط المربعات	قيمة (ف)	مستوى الدلالة
الوظيفة (أ)	122.322	2	61.161	1.744	غير دالة
سنوات الخبرة (ب)	83.620	2	41.810	1.193	غير دالة
موقع الروضة (ج)	8.000	1	8.000	.228	غير دالة
الخطأ	4347.403	124	35.060		
الكلي	2230746	130			

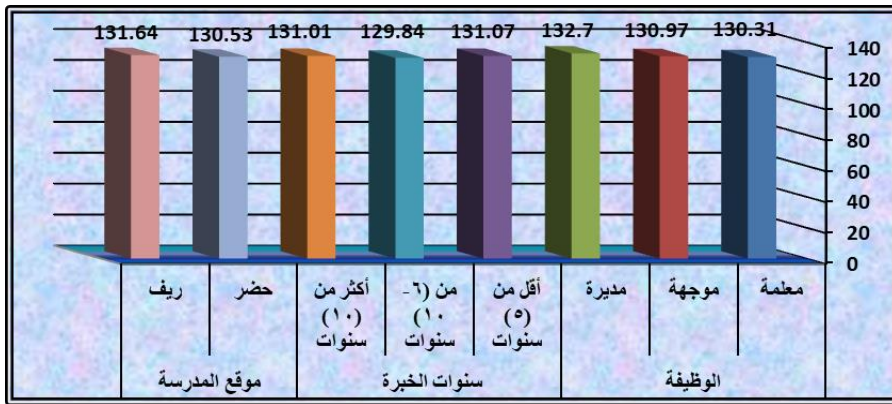
يتضح من جدول (٢٤) أنه:

- لا توجد فروق دالة احصائياً عند مستوى دلالة (٠,٠٥) في المتطلبات التربوية اللازمة لتحقيق الروضة الجاذبة في ضوء مهارات القرن الحادي والعشرين تبعًا لمتغير الوظيفة.
 - لا توجد فروق دالة احصائياً عند مستوى دلالة (٠,٠٥) في المتطلبات التربوية اللازمة لتحقيق الروضة الجاذبة في ضوء مهارات القرن الحادي والعشرين تبعًا لمتغير سنوات الخبرة.
 - لا توجد فروق دالة احصائياً عند مستوى دلالة (٠,٠٥) في المتطلبات التربوية اللازمة لتحقيق الروضة الجاذبة في ضوء مهارات القرن الحادي والعشرين تبعًا لمتغير موقع الروضة.
- ويوضح جدول (٢٥) المتوسطات الحسابية والانحرافات المعيارية للمتطلبات التربوية اللازمة لتحقيق الروضة الجاذبة في ضوء مهارات القرن الحادي والعشرين تبعًا لمتغيرات الوظيفة وسنوات الخبرة وموقع الروضة.

جدول (٢٥) المتوسطات الحسابية والانحرافات المعيارية للمتطلبات التربوية اللازمة لتحقيق الروضة الجاذبة في ضوء مهارات القرن الحادي والعشرين تبعاً لمتغيرات الوظيفة وسنوات الخبرة وموقع الروضة (ن = ١٣٠)

المتغير	فئات المتغير	العدد	المتوسط الحسابي	الانحراف المعياري
الوظيفة	معلمة	74	130.31	5.81
	موجهة	36	130.97	6.44
	مديرة	20	132.70	5.24
سنوات الخبرة	أقل من (٥) سنوات	44	131.07	5.81
	من (٦-١٠) سنوات	19	129.84	6.43
	أكثر من (١٠) سنوات	67	131.01	5.92
موقع الروضة	حضر	91	130.53	6.00
	ريف	39	131.64	5.76

ويوضح شكل (٥) الأعمدة البيانية لمتوسطات درجات المتطلبات التربوية اللازمة لتحقيق الروضة الجاذبة في ضوء مهارات القرن الحادي والعشرين تبعاً لمتغيرات الوظيفة وسنوات الخبرة وموقع الروضة.



شكل (٥) الأعمدة البيانية لمتوسطات درجات المتطلبات التربوية اللازمة لتحقيق الروضة الجاذبة في ضوء مهارات القرن الحادي والعشرين تبعاً لمتغيرات الوظيفة وسنوات الخبرة وموقع الروضة.

-إجابة السؤال الرابع:

والذى ينص على: ما آليات / متطلبات تحقيق الروضة الجاذبة في ضوء مهارات القرن الحادي والعشرين؟

من خلال ما توصل إليه البحث الحالي من تحليلات نظرية ونتائج ميدانية وبالإستعانة بالمنظومة التعليمية للحصول علي مخرجات تعليمية، يمكن تحديد الخطوات والمراحل لإنشاء الروضة الجاذبة علي النحو التالي :

أولاً : مراحل إنشاء الروضة الجاذبة :



شكل (٦) مراحل إنشاء الروضة الجاذبة

(١) مرحلة التخطيط:

يتم في هذه المرحلة ما يلي:

- ❖ تحديد المشكلة التي يواجهها المجتمع المحلي، والمعلمات، وأولياء الأمور، وذلك من خلال استطلاعات الرأي، وعرض وتحليل متطلبات السكان في المجتمع المحلي.
- ❖ تحديد أعضاء فريق التخطيط، والذي يضم مجموعة من خبراء ومتخصصين للاستعانة بهم من أجل إعداد خطة سنوية للروضة الجاذبة، والإشراف على تنفيذها وتقويمها، ويضم أيضاً الأسر وذلك لجمع البيانات من خلالهم عن طريق المقابلات الفردية، والدراسات الاستقصائية.

❖ تحديد ووضع الأهداف المراد تحقيقها للروضة الجاذبة وفقاً لاحتياجات (الأطفال، ومعلمات الروضة) وقدراتهم وميولهم، بالإضافة إلى تحديد أساليب التقويم والمتابعة لهم.

❖ تحديد الإمكانيات (المادية وغير المادية) سواء كانت إمكانيات مادية مثل الأجهزة والمطبوعات أو إمكانيات بشرية، أو مصادر التمويل سواء كانت من خلال مساهمه بعض مؤسسات المجتمع المحلي من " شركات ومصانع وهيئات " أو التبرعات الأهلية ومساهمه رجال الأعمال.

❖ تحديد سياسة القبول سواء كانت من خلال إجراء المقابلات وبعض الاختبارات أو من خلال استخدام نظام الاقتراع العشوائي، ويتطلب هذا تصميم موقع إلكتروني للأسر حتى يمكن للمتقدمين ملء البيانات المطلوبة في النموذج طلب الالتحاق، ويكون لكل نموذج كود أو رقم محدد يمكن أن يتم من خلاله عملية الاقتراع، وإرسال إشعارات القبول على البريد الإلكتروني لأولياء الأمور.

❖ تحديد الإطار الزمني لمرحلة التخطيط، حيث تحتاج عملية جمع البيانات، وتحليلها إلى عام كامل، كما يمكن تخصيص عام آخر تأمين التمويل والموارد اللازمة لإنشاء الروضة الجاذبة.

ويحقق هذا التخطيط مجموعة من المخرجات الملموسة تتمثل أداء الأطفال، وتنمية مهارات التعلم الذاتي، وإبراز المواهب ودعم الموهوبين، وتقل الأدوار القيادية لهم، وكذلك معلمات الروضة من خلال تمكنهم من استخدام مهارات البحث العلمي، واستخدام الإستراتيجيات المختلفة في التعلم، وكذلك مهارات التعلم الذاتي واستخدام أساليب التنمية المهنية المستدامة، ودعم الإبداع والتفكير الإبداعي، وإدارة قدرات الأطفال .

٢) مرحلة التنفيذ المبكر:

يتم في هذه المرحلة ما يلي:

- ❖ اختيار فريق التنفيذ الذي يعمل على تنفيذ الخطوات والإجراءات الموجودة بخطة التنفيذ.
- ❖ وجود نظام لرصد وتحديد مدي التقدم الذي يتم إحرازه أو العقبات التي يمكن مواجهتها.
- ❖ إنشاء المختبرات وتجهيز الروضة الجاذبة بالوسائل العلمية والتكنولوجية، وتحديد الإستراتيجيات والأنشطة التربوية واختيار المعلمات بعناية من خلال معايير محددة، ويراعي توفير التنمية المهنية المستمرة لهم، وذلك بعد توفير كافة الموارد اللازمة.
- ❖ يتم التسويق للبرامج الموجودة بالمدرسة من خلال توفير كافة البيانات للأسر وتسجيل طلبات الراغبين في الالتحاق بالروضة، ويقوم بهذا إدارة التسجيل بالروضة.
- ❖ توفير ورش عمل ومؤتمرات وندوات أولياء الأمور وأعضاء المجتمع والمعلمات والموظفين ليكونوا جزء من عملية التنفيذ، وتزويدهم بمعلومات حول الروضة الجاذبة ورؤيتها، وأهدافها، ومهمتها، ورسالتها.
- ❖ تحديد الإطار الزمني لمرحلة التنفيذ المبكر: يمكن أن تستغرق هذه المرحلة عامين حتى يمكن تهيئه المدرسة واختيار المعلمات والموظفين واستكمال الإجراءات الرسمية.

٣) مرحلة التشغيل:

يتم في هذه المرحلة ما يلي:

- ❖ تفتح الروضة أبوابها لاستقبال الأطفال، وتعمل القيادات والمعلمات والموظفين على تحقيق أهداف الروضة ورسالتها ورؤيتها.

❖ جمع المعلومات والبيانات لتقييم فعالية البرنامج، وتحديد مدي دقة التنفيذ، وتحديد الأنشطة والمجالات التي تحتاج إلى تعديل وتطوير، كما تُظهر البيانات الدقيقة مدي قدرة الروضة علي تحقيق أهدافها.

ثانياً : آليات تنفيذ الروضة الجاذبة :

١. آليات توفير المتطلبات التربوية الخاصة بطفل الروضة:

يمكن توفير المتطلبات التربوية الخاصة بطفل الروضة بالاعتماد على الإجراءات التالية:

➤ إتاحة الفرص التي تعزز أداء الطفل للأدوار القيادية والمجتمعية والمشاركة في صنع القرارات.

➤ ترك المجال أمام الطفل لممارسة مهارات التعلم الذاتي.

➤ توفير بيئة تعليمية تمنح فرص لتفاعل الطفل مع الوسائل والتقنيات الحديثة.

➤ تشجيع الطفل الموهوب وإتاحة الفرص لإبراز المواهب المتعددة.

٢. آليات توفير المتطلبات التربوية الخاصة بمعلمات الروضة:

يمكن توفير المتطلبات التربوية الخاصة بمعلمات الروضة بالاعتماد على الإجراءات التالية:

➤ عقد مؤتمرات وندوات لتنمية مهارات البحث العلمي واكتساب مهارة التعلم الذاتي.

➤ عمل ورش عمل لتعزيز استخدام إستراتيجيات تدريس متنوعة، وتقنيات حديثة مع الأطفال.

➤ عمل بعثات خارجية للمعلمات وذلك لتبادل الخبرات المختلفة، والاستفادة منها في التنمية المهنية المستمرة لهن

- تقدير الإبداع والابتكار، ومنح الحوافز المادية والمعنوية لتشجيعهم.
- الاخذ بتوصيات الموجهات الزائرات فيما يتعلق بتطوير وتحسين اداء المعلمات بالروضة ومتابعة تنفيذها.

٣. آليات توفير المتطلبات التربوية الخاصة بالمناهج التعليمية:

- يمكن توفير المتطلبات التربوية الخاصة بالمناهج التعليمية بالاعتماد على الإجراءات التالية:
- مراعاة المنهج لحاجات الطفل، والفروق الفردية بين الأطفال.
 - ربط المنهج بأحداث الواقع التي تدور في مجتمعه.
 - التشجيع على تفعيل التعلم التفاعلي من خلال توظيف الأساليب الإلكترونية الحديثة في التعلم، ومهارات البحث العلمي.
 - دعم المنهج للأنشطة الإثرائية ذي الاتجاهات المتعددة.
 - الاجتماع مع الموجهات والمعلمات وأولياء الأمور لاقتراح نواحي معرفية ومهارية ووجدانية جديدة يمكن أن تضاف للمناهج التعليمية.

٤. آليات توفير المتطلبات التربوية الخاصة بالأنشطة التربوية:

- يمكن توفير المتطلبات التربوية الخاصة بالأنشطة التربوية بالاعتماد على الإجراءات التالية:
- التنوع بين الأنشطة الصفية واللاصفية ما بين رياضية واجتماعية، وفنية، وثقافية، وعلمية.
 - اتاحه الفرص لمشاركة المعلمات والأطفال لتصميمها وتنفيذها.
 - تخصيص يوم مفتوح لممارسة الأنشطة بشكل دوري.
 - عقد ندوات لأولياء الأمور والمعلمات حول أهمية الأنشطة لتكوين شخصية الأطفال.
- ### ٥. آليات توفير المتطلبات التربوية الخاصة بطرق واستراتيجيات التعليم:

- يمكن توفير المتطلبات التربوية الخاصة بطرق التدريس بالاعتماد علي الإجراءات التالية:

- توفير الوسائل التعليمية المختلفة لتساعد علي شرح المنهج بالقاعات.
 - إتاحة الفرص للمعلمات لتجريب طرق تدريس حديثة تتماشى مع الاتجاهات التطويرية في العملية التعليمية
 - استخدام طرق التدريس تتناسب مع احتياجات ومستويات وميول الأطفال.
 - توفير مصادر مختلفة للتعلم كالمكتبات ونادي التكنولوجيا وشبكة المعلومات، ودفعة الاتجاه نحو توظيفها في العملية التعليمية.
٦. آليات توفير المتطلبات التربوية الخاصة بالأساليب والإمكانيات التكنولوجية والإلكترونية:
- يمكن توفير المتطلبات التالية:
- تدريب جميع العاملين على استعمال آليات ووسائل تكنولوجية متطورة وتوظيفها في العملية التعليمية.
 - توفير شبكة إلكترونية بالروضة لسرعة التواصل والمتابعة الدقيقة للعمل.
 - إتاحة الفرص للأطفال لتجريب آليات ووسائل تكنولوجية متطورة في ضوء مهاراتهم والعمل على تنمية مهارات البحث العلمي لديهم.
 - تفعيل التواصل الإلكتروني في متابعة أولياء الأمور والمستوي أداء أطفالهم، ومتابعة أنشطتهم.
 - تفعيل طريقة التقويم الإلكتروني في بعض أوجه التعلم بالنسبة للطفل.
- ٧-آليات توفير المتطلبات التربوية الخاصة بالمناخ الداعم للتعلم:
- يمكن توفير المتطلبات التربوية الخاصة بالمناخ الداعم للتعلم بالاعتماد علي الإجراءات التالية:
- توفر جو من البهجة والمتعة والمرح و الأمن النفسي بداخلها.

- توفير كل الأدوات والوسائل والمعنيات اللازمة لعملية التعلم .
- تعزز التعاون بين أطراف العملية التعليمية في إنجاز المهام
- توفر بيئة تعليمية معرفية مناسبة للأطفال .
- توفر عنصر المرونة في تطبيق القوانين المنظمة للإنضباط الأطفال وإنتظام العملية التعليمية .
- توفر مناخ تربوي مدرسي يتسم بالهدوء .
- حل المشكلات وتذليل الصعاب لحظة بلحظة .
- تسهل تخطيط وتنفيذ الأنشطة المقدمة للأطفال والمناسبة لميولهم وقدراتهم .
- تُفعل مفهوم (إتجاه) أن الطفل (المتعلم) صار أهم عنصر من عناصر منظومة التعليم.
- تتيح الفرصة لكل طفل التعرف علي ميوله ومهاراته وقدراته والعمل علي إشباعها و تتميتها .

٨-آليات توفير المتطلبات التربوية الخاصة بالمبني المدرسي:

يمكن توفير المتطلبات التربوية الخاصة بالمبني المدرسي بالاعتماد علي الإجراءات التالية:

- اختيار موقع جغرافي للروضة مناسب للأطفال، صحي وآمن، ويكون المبني مخطط ومنظم بطريقة ممتعه ومشوقة للأطفال.
- تصميم المبني وقاعاته ومرافقه مناسبة مع كثافة الأطفال وأعدادهم.
- وجود أماكن لممارسة الأنشطة المختلفة مثل (ملاعب - معمل علوم - معمل حاسب آلي - قاعة التربية الفنية - غرفة مصادر - مكتبة الطفل) .
- وجود مرافق وممرات مناسبة للأطفال ذوي القدرات الفائقة وخاصة ذوي الإعاقات الحركية.

٩- آليات توفير المتطلبات التربوية الخاصة بالإدارة المدرسية:

يمكن توفير المتطلبات التربوية الخاصة بالإدارة المدرسية بالاعتماد على الإجراءات التالية:

- مراعاة قدرات العاملين عند توزيع المهام والمسؤوليات، مع دعم قيم الالتزام الجماعي بأهداف العملية التعليمية.
- توفير حوافز تشجيعية للعاملين المتميزين من معلمات وإداريين وعمال.
- توفير قسم خاص بالدورات التدريبية والبرامج المختلفة مثل برنامج تنمية مهنية لتطوير أداء المعلمات مما يسهم في تحسين تعلم الأطفال ونموهم التحصيلي.
- التطلع المستمر على تجارب التطوير والتغيير المدرسي وتنفيذ ما قد يتناسب معها.

١٠- آليات توفير المتطلبات التربوية الخاصة بالمشاركة المجتمعية:

يمكن توفير المتطلبات التربوية الخاصة بالمشاركة المجتمعية بالاعتماد على الإجراءات التالية:

- عقد ندوات ولقاءات لزيادة وعي أولياء الأمور بأهمية المشاركة المجتمعية في المؤسسات التعليمية.
- أتاحة الفرص لأولياء الأمور في وضع خطة العمل المدرسي وآلياتها، ومتابعة أداء أطفالهم وذلك من خلال تفعيل مجالس الأمناء، وبحث مشكلات الأطفال والوصول لحلول علمية تشاركية لها..
- عقد وتنظيم الزيارات المختلفة لمؤسسات المجتمع المحلي للتعرف عليها، واكساب الأطفال الاتجاهات الإيجابية نحوها، وبالتنسيق معها تخطط مشروعات بسيط يمكن أن تنفذ مع الأطفال.
- أقامه معسكرات مفتوحة بشكل دوري تجمع فيها بين أولياء الأمور وأطفالهم لممارسة الأنشطة الرسمية وغير الرسمية.

ثالثاً : متطلبات نجاح الروضة الجاذبة :

هناك مجموعة من الإجراءات التي يجب على الروضة إتباعها بعد فتح أبوابها للحفاظ على نجاحها:

- توافق رؤية الروضة مع رؤية المجتمع المحلي.
- التوعية الإعلامية بأهمية نظام الروضة الجاذبة، وأهدافها، ورؤيتها، ورسالتها.
- تطوير وبناء علاقات متبادلة المنفعة وناجحة مع مؤسسات وهيئات المجتمع المحلي لإنشاء قاعدة واسعة من المؤيدين الروضة.
- بناء المهارات القيادية وتشجيعها.
- الحد من المركزية، ومنح مدير الروضة الصلاحيات لصنع القرارات.
- دعم ثقافة احترام القدرات الفردية وبناء فرق العمل.
- تعزيز وتشجيع المعلمات والأطفال على تنمية مهارات التعلم الذاتي ومهارات الاتصال وروح الجماعة في العمل.
- توفير التنمية المهنية المستمرة للمعلمات بالروضة.
- مراعاة المهام والمسئوليات الوظيفية لمعلمات الروضة عند التخطيط لنظام الروضة الجاذبة.
- تقديم الحوافز المادية والمعنوية للمعلمات والأطفال نتيجة لتقدم أدائهم.
- التقويم المستمر لكل مكونات نظام المدرسة الجاذبة لضمان استمرار فعاليته.
- التواصل المستمر مع الأسر وتطويره حتى تتمكن الأسر من التعرف حول نظام المدرسة ورؤيتها ورسالتها.

توصيات البحث: توصي الباحثة وتقدم مايلي:

- ابتكار أساليب ونظم مختلفة لجذب الأطفال للروضة.

- تهيئة البيئة التربوية الصالحة لبناء شخصية الطفل ونموه من جميع الجوانب.
- التأكد من توافر عوامل الأمن والسلامة بالروضة الجاذبة.
- الحرص على تنمية الكفاءات المهنية والعلمية للمعلمين.
- إعطاء القيادة المدرسية مزيد من الصلاحيات في اتخاذ القرارات.
- تفعيل المشاركة المجتمعية.
- تخصيص ميزانيات كافية للمدارس تكون مخصصة لتهيئة المدرسة لتصبح جاذبة.
- اهتمام القادة بتنمية مهارة الاتصال مع أولياء الأمور والمعلمين.
- تقليل الكثافة الطلابية في الفصول التعليمية.

البحوث المقترحة:

- آليات نجاح فلسفة المدارس الجاذبة في مرحلة رياض الأطفال.
- دور الشراكة المجتمعية في الروضات الجاذبة.
- رياض الأطفال الجاذبة في ضوء التجارب العالمية.
- المدرسة الجاذبة مدخل لضمان الجودة والاعتماد بمرحلة رياض الأطفال.
- دور المدرسة الجاذبة في مواجهة بعض المشكلات.

المراجع

المراجع العربية :

١. أحمد الرفاعي غنيم، ونصر محمود صبري (٢٠٠٠). التحليل الإحصائي للبيانات باستخدام برنامج (SPSS). القاهرة . دار قباء للطباعة والنشر .
٢. أسامة ربيع (٢٠٠٧). التحليل الإحصائي باستخدام برنامج SPSS. القاهرة: المكتبة الاكاديمية.
٣. أسامة ربيع (٢٠٠٨). التحليل الإحصائي للمتغيرات المتعددة باستخدام برنامج SPSS. القاهرة. مكتبة الأنجلو المصرية
٤. امل أحمد حسن محمد (٢٠١٦). " دراسة مقارنة لبعض صيغ حركة اختيار المدرسة بالتعميم قبل الجامعي بالولايات المتحدة الأمريكية وامكان الإفادة منها في جمهورية مصر العربية " . مجلة التربية المقارنة الدولية، السنة ٢. العدد الخامس. الجمعية المصرية للتربية المقارنة والإدارة التعميمية.
٥. امل خلف (٢٠٠٥). مدخل الي رياض الاطفال. القاهرة . عالم الكتب.
٦. ايمان وصفي كامل السيد (٢٠٢٠) . المدارس الجاذبة وتطبيقاتها في التعليم الثانوي في بعض الولايات الامريكية واماكن الافادة منها في مصر . المجلة التربوية . ع ٧٩ .
٧. انعام ابراهيم عبد الرازق (٢٠١٢). التعليم الالكتروني جزء من محاضرات الندوة العلمية الرابعة للبيئة التعليمية.
٨. ايمن نبيه سعد الله (٢٠١٢). الاطار المرجعي لدور المدرسة الجاذبة وقيم الانتماء في مواجهه العنف المدرسي لتعديل سلوك تلاميذ المناطق الشعبية في القاهرة. دراسة ميدانية في مجال التربية الفنية . المؤتمر العلمي العاشر وموضوعه التربية الفنية ومواجهه العنف، كلية التربية الفنية .جامعة حلوان .
٩. جابر محمود طالبة (٢٠١٢). مخاطر التعليم المدرسي في مؤسسات رياض الاطفال. مجلة كلية رياض الاطفال. جامعة بورسعيد، العدد الاول . القاهرة .
١٠. جواهر بنت محمد ناصر الخثلان (٢٠١٢). صفات المدرسة الجاذبة. مكتب الشؤون التعليمية بمحافظة الحريق . وزارة التربية والتعليم . المملكة العربية السعودية .

١١. حكيم بن علي بن سلمان السيفاني (٢٠٠٧) . دور الادارة المدرسية بالمدرسة الثانوية في إعداد الطالب للمستقبل، رسالة ماجستير . الجامعة الدولية الامريكية. مكة المكرمة. المملكة العربية السعودية .
١٢. حميدة محمد محمد عبد الجليل (٢٠٠٤) . القيم الجمالية والسلوكية في الادب الاسلامي و دورة في تدريس التربية الفنية لطفل مرحلة رياض الاطفال. المؤتمر الاقليمي الأول للطفل العربي في ظل المتغيرات المعاصرة. القاهرة . عالم الكتب .
١٣. ساما فؤاد عباس (٢٠١٨) مهارات القرن ال ٢١ . اطار عمل التعليم من اجل المستقبل . مجلة الطفولة والتنمية . مج (٩) . ع (٣١)
١٤. سعد زغول بشير (٢٠٠٣). دليلك إلى البرنامج الإحصائي (SPSS). بغداد. منشورات المعهد العربي للتدريب والبحوث الإحصائية.
١٥. سعود بن ضحيان وعزت عبد الحميد (٢٠٠٢). معالجة البيانات باستخدام برنامج SPSS. الجزء الثاني. الكتاب الرابع سلسلة بحوث منهجية. الرياض. مكتبة الملك فهد الوطنية.
١٦. سعيد عبد العزيز (٢٠٠٤) التوجيه المدرسي مفاهيمه النظرية. اساليبه الفنية. وتطبيقاته النظرية. الاردن. دار الثقافة للنشر.
١٧. صفاء محيي الدين بهجت (٢٠١٨) المتطلبات التربوية لتحقيق بيئة مدرسية جاذبة بمدرسة الحلقة الثانية من التعليم الاساسي في ضوء متطلبات المدرسة الجاذبة. مجلة كلية التربية بينها. ع ١١٣ ج ٢ . القاهرة .
١٨. صلاح الدين محمود علام (٢٠٠٠). القياس والتقييم التربوي والنفسى أساسياته وتطبيقاته وتوجهاته المعاصرة. القاهرة. دار الفكر العربي.
١٩. صلاح مراد (٢٠١١). الأساليب الإحصائية فى العلوم النفسية والتربوية والاجتماعية. القاهرة. مكتبة الأنجلو المصرية.
٢٠. عبدالله بن خميس الكعبي (٢٠١٢). نحو بيئة مدرسية جاذبة ومحفزة، ندوة مجتمع ظفار التربوي. مديرية التربية والتعليم. سلطنة عمان.
٢١. عبد الله بن رامج حامد الشريف (٢٠١٣). متطلبات المبني المدرسي اللازمة لتحقيق الاهداف التربوية والتعليمية في مدارس التعليم الابتدائي بمدينة مكة المكرمة من وجهه نظر مديري ووكلاء المدارس. رسالة ماجستير. جامعة ام القري. المملكة العربية السعودية.
٢٢. عبدالواحد حميد الكبسي (٢٠١٢) . الدافعية والبيئة التعليمية الندوة العلمية الرابعة للبيئة التعليمية. مركز التطوير للتدريس الجامعي.

٢٣. عبد الرزاق يس عبدالله (٢٠١٢). البيئة التعليمية النشطة ودورها في حل المشكلات الصفية. الندوة العلمية الرابعة للبيئة التعليمية. مركز التطوير للتدريس الجامعي.
٢٤. عبدالباري ابراهيم درة (٢٠٠٤). المنظمة الساعية للتعليم رسالة المعلم. ٢(٤٣). عمان . الاردن .
٢٥. عصام وصفي روفائيل وآخرون (٢٠٠١). تعليم وتعلم الرياضيات في القرن الحادي والعشرين. القاهرة . مكتبة الانجلو المصرية
٢٦. غادة فتحي ابو لبن (٢١٠٠). اولويات الاصلاح المدرسي كما يراها مديرو المدارس الثانوية. بمحافظة غزة وسبل تحقيقها. رسالة ماجستير . كلية التربية. الجامعة الاسلامية. غزة.
٢٧. مازن بن صالح نصير (٢٠١٠). تطوير المدرسة الثانوية في ضوء ملامح مدرسة المستقبل. رسالة ماجستير. كلية التربية. جامعة ام القري. المملكة العربية السعودية.
٢٨. محمد القضاة ومحمد الترتوري (٢٠٠٦). المعلم الجديد دليل المعلم في الادارة الصفية الفعالة. دار الحامد للنشر. عمان.
٢٩. محمد ابن مكرم ابن منظور (٢٠٠٣). لسان العرب. اعداد وتصنيف يوسف الخياط .بيروت. دار الكتب العلمية.
٣٠. محمد عبدالقادر عابدين (٢٠٠٥). الادارة المدرسية الحديثة، دار الشروق للنشر والتوزيع. الاردن.
٣١. محمود احمد فوزي (٢٠٢٠). المدرسة الجاذبة للتعليم مدخلا للإصلاح التربوي في مصر . جامعة المنوفية
٣٢. مجدي عبد النبي هلال (٢٠١٥). تصور مقترح لتحسين بيئة ممارسة الانشطة التربوية لمرحلة رياض الاطفال، المؤسسة العربية. س ٦١. ع ٥٢.
٣٣. ممدوح عبدالسلام (٢٠١٧). التخطيط لبناء مواصفات قياسية لجودة رياض الاطفال بمصر في ضوء بعض المعايير العالمية للجودة، رسالة ماجستير . كلية التربية. جامعة دمياط.
٣٤. مصطفى زيادة ومتولي نبيل وآخرون (٢٠١٣). فصول في اجتماعيات التربية. ٢٤. ط ١٠. الرياض. مكتبة الرشد للنشر.
٣٥. ميمونه بنت سالم المنذري (٢٠٠٩). معوقات تحقيق مديري المدارس الانضباط المدرسي في مدارس سلطنة عمان، رسالة ماجستير، جامعة السلطان قابوس، عمان.
٣٦. موسي احمد البوسقي (٢٠١٩). المفهوم الحديث للمنهج في مرحلة رياض الاطفال. كلية التربية البدنية. المرقب .

٣٧. هدي محمد قناوي (٢٠٠٨). الطفل ورياض الأطفال. مكتبة الانجلو المصرية، القاهرة.
٣٨. هند محمد حسن الشريف (٢٠١١). دراسة مستقبلية لاستخدام تكنولوجيا المعلومات بالمدرسة الثانوية العامة بمحافظة شمال سيناء. رسالة ماجستير. كلية التربية بالعريش. جامعة قناة السويس.
٣٩. وزارة التربية والتعليم. الملك عبد الله بن عبد العزيز (٢٠١٣). استراتيجية تطوير التعليم العام في المملكة العربية السعودية.

المراجع الأجنبية :

- 40- Barnhart, C. M.,(2001). Characteristics of the College Environment That Are Attractive to Junior and Senior High School Students, Especially Students of Color, A Thesis Submitted to the Faculty Of the Graduate School of the University of Minnesota, September, United States.
- 41- Binkley, M., Erstad, O., Herman, J., Raizen, S., Ripley, M., & Rumble, M. (2011). *Defining 21st century skills, draft white paper*. Melbourne, Australia: University of Melbourne
- 42- Blank, R., Levine, R. & Steel, L. (1996). After Fifteen Years: Magnet Schools in urban Education, Culture, institutions, & The Unequal Effects of School Choice, New York, Teachers College Press.
- 43- Byamugisha, A. (2011). Examining the effects of School Environmental factors on Pupils Learning Achievement in Ugandan Primary Schools, paper presented at the Annual Meeting of the Annual Conference of the Comparative and International Education Society, Fairmont Le Reine Elizabeth, Montreal, Quebec, Canada, Apr 30.
- 44- Caliskan, H. & etal. (2011). Integration of 21st century skills into science instruction: A case of early childhood teacher education. International conference. The future of education, Florence, Italy.
- 45- Charles Hausman & Ellen Goldring(2002). " Parent Involvement, Influence, and Satisfaction in Magnet Schools: Do Reasons for Choice Matter?", The Urban Review, Vol.32, No.2.,
- 46- Christie Blazer (2012). " A Review of the Research on Magnet Schools", Information Capsule , Vol.1105 , Research Services ,

- Office of Assessment , Research and Data Analysis , Miami , Florida , January, pp.8-9.
- 47- Colbert, Cortney Alan (2007). Understanding the Current Educational Climate in California Arts Magnet Schools, M.A., University of Arizona, USA
- 48- Creswell, J. W. (2014). Educational research: Planning, conducting, and evaluating quantitative and qualitative research (5th ed.). Upper Saddle River, NJ: Pearson/Merrill Prentice-Hall.
- 49- Daphne Grabovoi (2014). "A Case Study: Teachers and Technology Integration at a Magnet School", Ed.D. in Educational Leadership, University of Phoenix, U.S.A
- 50- DePree, M.(1989). Leadership is an Art: New York, Bantam Doubleday Dell.
- 51- Ewulonu, P. E.,(2011). A study of the perceived effectiveness of school principals in creating and sustaining a successful learning environment for rural secondary school students, Ph.D, Capella University, Minnesota, United States
- 52- Field, A. (2009). Discovering Statistics Using SPSS, Third Edition, London: SAGE Publications Ltd
- 53- Genevieve. S.H. & Erica F. (2011). Magnet School Student Outcomes: What the Research Says; Research Brief, Brief No. 6, Oct.
- 54- Goldring, E. & Smrekar, C. (2002). Magnet Schools: Reform and Race in Urban education, The Clearing House, Vol. 76, No. 1. 33-
- 55- Goldring. E,& Smrekar ,C.(2000) .Magnet Schools and the Pursuit of Racial Balance, Education and Urban Society, 33 (1) , November , 17-35.
- 56- Gregory Dale Cartwright II(2019). "A Comparison of Magnet Schools to Traditional Schools Application of Critical Education Theory ", Ph.D., The University of Texas at Arlington, U.S.A.
- 57- Guthrie, James (2003). Encyclopedia of Education, 2nd ed, Macmillan Inc. USA
- 58- Harold Hinds (٢٠١٧). Drawn to Success: How Do Integrated Magnet Schools Work? , Op. Cit., p.2.

- 59- Harris M. & Tassel, F., (2003). The professional Development School as Learning Organization ,paper presented at the 28 the Annual conference of the Association for Teacher Education in Europe ,Malta ,August
- 60- Institute on Metropolitan Opportunity. Integrated Magnet Schools (2013). Outcomes and Best Practices, University of Minnesota Law School, U.S.A , December
- 61- Johnston, P; Wilkinson, K (2009). Enhancing Validity of Critical Tasks Selected for College and University Program Portfolios. National Forum of Teacher Education Journal, (19) 3, PP1-6.
- 62- Kelly, Bennett (2008). Can Magnet School Performance and Student Body Family Income be Predicted for Neighborhood Revitalization Purposes? , unpublished M.A., The University of North Carolina at Greensboro, USA.
- 63- Magnet Schools of America (2007). Magnet schools in America: A brief history. Retrieved February 20, 2009, from: <http://www.magnet.edu/modules/content/index.php?id=1>
- 64- Magnet schools of America(2016). Available at: <http://www.magnet.edu> Accessed on: jan:
- 65- Manya Walton(2018.)The Magnet Schools Assistance Program Technical Assistance Center: Magnet School Development Framework, Op. Cit., p.6.
- 66- National Education Association (2007). It's Time for A Change: Voices from America's Classroom, Washington DC. 45-
- 67- Nicolas Cracco(2015) ."Job –Embedded Professional Development as a Predictor of Academic Achievement in Magnet Schools ",(Ed.D.), The School of Education, St. John's University, New York.
- 68- Oxley, D. & Whitney, K. (2010). Lessons Learned From High School SLC and Small School Reform Efforts. Education Northwest Lessons learned, Volume 1,
- 69- Patten, M. (2012). Understanding research methods. Glendale, CA: Pyczak Publishing
- 70- Pickering. (2013).Community Conversations: Magnet Schools, Cedar, Rapids, Community School District, November 12

- 71- -Public School review(2016).What is a Magnet School?. Available at: <https://www.publicschoolreview.com/blog/what-is-a-magnet-school> Accessed on: jan
- 72- -U.S. Department of Education (2008).Creating and Sustaining Successful k-8 Magnet Schools: Innovations in Education, Office of Innovation and Improvement, U.S.A, , P.5
- 73- -U.S. Department of Education.(2004).Office of Innovation and Improvement, Innovations in Education Creating Successful Magnet Schools Programs, Washington, D.C.