



كلية التربية للطفولة المبكرة
إدارة البحوث والنشر العلمي (المجلة العلمية)

=====

حقيبة متحفية لتنمية بعض مهارات الفهم القرائي لطفل الروضة

إعداد

د. / سولاف أبو الفتح الحمراوى

أستاذ أدب الطفل (متحف الطفل) المساعد

قسم العلوم الأساسية - كلية التربية للطفولة المبكرة

جامعة الإسكندرية

د. / مروه أحمد عبد النعيم

أستاذ مناهج الطفل المساعد

قسم العلوم التربوية - كلية التربية للطفولة المبكرة

جامعة الإسكندرية

تم ارسال البحث: ٢٠٢٢/١٠/٢٠ تم الموافقة على النشر: ٢٠٢٢/١١/١٨

{العدد الرابع والعشرون - يناير ٢٠٢٣م}

حقيبة متحفية لتنمية بعض مهارات الفهم القرائى لطفل الروضة

تم ارسال البحث: ٢٠٢٢/١٠/٢٠ تم الموافقة على النشر: ٢٠٢٢/١١/١٨

ملخص البحث:

تعد الحقيبة المتحفية إحدى طرق توصيل التربية المتحفية خارج جدران المتحف، وتقدم للأطفال مفاهيم ومهارات بطريقة جذابة ومشوقة، مما يمكنهم من اكتساب الخبرات الجديدة، ويعد الفهم القرائى الهدف الأسمى لعملية القراءة وأساس لجميع العمليات القرائية؛ وهدف البحث الحالي إلى التعرف على فعالية استخدام حقيبة لتنمية بعض مهارات الفهم القرائى لطفل الروضة؛ وتمثلت عينة البحث في ٥٠ طفل وطفلة من أطفال المركز التربوى للطفولة بكلية التربية للطفولة المبكرة جامعة الإسكندرية؛ واعتمد على اختبار مهارات الفهم القرائى لطفل الروضة؛ وتوصل البحث إلى فاعلية الحقيبة المتحفية المستخدمة فى تنمية مهارات الفهم القرائى لطفل الروضة؛ وفى ضوء النتائج أوصى البحث بتفعيل فكرة الحقائق المتحفية والمتاحف المتنقلة، للتغلب على مشكلة البعد الجغرافى للمتاحف، كذلك تطبيق البرنامج القائم على استخدام الحقيبة المتحفية لتنمية بعض مهارات الفهم القرائى (موضوع البحث) على عينات أكبر من الأطفال.

الكلمات المفتاحية

حقيبة متحفية - مهارات الفهم القرائى - طفل الروضة

A Museum Kit For Developing Some Reading Comprehension Skills For Kindergarten Child

Dr.\ Solaf Abu Al-Fath Al-Hamrawi

Dr.\ Marwa Ahmed Abdel Naeem

Research summary:

The museum kit is considered one of the methods for museum education outside museum walls. It provides children with concepts and skills through an interesting attractive means which enables them to acquire new experiences. Reading comprehension is the most important objective for reading process and the base for all reading processes. The aim of the current research is to determine the effectiveness of using museum kit to develop some reading comprehension skills for kindergarten child. The research sample consisted from (50) male and female children, attending early childhood center, Early childhood education faculty, Alexandria University. It used the reading comprehension skills scale for kindergarten child. The research results indicated that effectiveness of the used museum kit in developing reading comprehension skills for kindergarten child. In light of the results, the research recommended the using museum kit and mobile museum idea to overcome the geographic distance of museums. Also, the implementation of the program based on using museum kit for developing reading comprehension skills on larger samples of child.

Keywords:

Museum kit - Reading comprehension skills – kindergarten child

المقدمة:

تعد مرحلة الطفولة المبكرة من المراحل الهامة في حياة الفرد، فيبدأ التفاعل مع البيئة الخارجية المحيطة حيث يلتحق بالحضانه ورياض الأطفال؛ كذلك فهي أساس بناء الشخصية السليمة، فكلما كان الأساس سوي كانت الشخصية سوية في المستقبل والعكس صحيح.

ولقد أصبحت التربية المتحفية من العلوم الجادة التي تبلور الشكل التربوي للمتحف، وتعمل على تحقيق أعلى استفادة منه، وذلك من خلال الأنشطة المتحفية؛ ولذلك أصبحت التربية المتحفية ضرورة ملحة في تعليم الأطفال منذ الصغر.

والحقبة المتحفية هي إحدى طرق توصيل التربية المتحفية خارج جدران المتحف، حيث تقدم للأطفال مفاهيم ومهارات حول موضوع واحد، بطريقة جذابة ومشوقة، وبأسلوب يتناسب مع مستوياتهم العقلية وقدراتهم واحتياجاتهم، مما يمكنهم من اكتساب الخبرات الجديدة التي يصعب نسيانها أو محوها في المستقبل.

وتتضمن الحقائق المتحفية عدداً من الأنشطة التي تنمي العديد من المفاهيم والمهارات المختلفة للطفل ومنها المهارات اللغوية، والقراءة هي أحد المهارات اللغوية التي يجب الإهتمام بها والإستعداد لها في سن مبكر، ويعد الفهم القرائي الهدف الأسمى لعملية القراءة، فقراءة بلا فهم قراءة بلا جدوى.

فالفهم القرائي هو ذروة مهارات القراءة، وأساس جميع العمليات القرائية، لذلك فهو أساس تعلم الطفل للمفاهيم والمهارات المختلفة، ويعد حجر الزاوية لنجاح أطفال الروضة في مراحل تعليمهم اللاحقة ومواجهة التطورات والتغيرات المعرفية والتكنولوجية السريعة التي يتميز بها العصر الحالي.

وقد أصبح الفهم القرائي ضرورة يفرضها العصر الحالي ، حيث يتيح للطفل بناء جسور التحفيز التي تجعله يوظف ما تعلمه في المواقف الحياتية الجديدة ، كذلك تساعده على فهم ما يقرأه بطريقة جديدة.

ونظرًا لتلك المكانة الكبيرة التي يحظى بها الفهم القرائي ، فإن التدريب عليه يتيح للأطفال التقدم في جميع المواد الدراسية ، وهذا ما يسعى المربون وعلماء النفس إلى تحقيقه في جميع المراحل التعليمية.

وفى ضوء ما سبق يسعى البحث الحالي إلى دراسة فعالية حقيبة متحفية لتنمية بعض مهارات الفهم القرائي لطفل الروضة.

مشكلة البحث:

انبثقت مشكلة البحث الحالي من خلال احتكاك الباحثان بالعمل الميداني مع الأطفال أثناء إشرافهما على المركز التربوي للطفولة بكلية التربية للطفولة المبكرة جامعة الإسكندرية، حيث لاحظنا قصور واضح لدى الأطفال في مهارات الفهم القرائي ، كذلك من خلال الإشراف على التربية العملية قد لاحظنا عدم الاهتمام بالأنشطة المتحفية بالروضات المختلفة بمحافظة الإسكندرية ، وأيدت تلك الملاحظات الدراسة الاستطلاعية التي قامت بها الباحثتان على عدد (٣٠) طفل وطفلة من أطفال المركز التربوي للطفولة ، والتي أظهرت قصور واضح في مهارات الفهم القرائي في المرحلة العمرية من ٤-٥ سنوات.

وقد أوضحت العديد من الدراسات السابقة الدور الفعال للتربية المتحفية للطفل بشكل عام والأنشطة، والحقائب المتحفية بشكل خاص لما لها من أهمية في تنمية المفاهيم والمهارات المختلفة للطفل مثل دراسة الصعيدى (٢٠٠٧)، و الحمراوى (٢٠١٠)، و حمدون (٢٠١٣)، و الحمراوى (٢٠١٣)، و شلتوت (٢٠١٥)، و غنيم (٢٠١٥)، و Neach (2017)، و يوسف (٢٠١٩)، و Jorion & others (2020)، و على أ (٢٠٢٠)، و Paquet (2021)، و Manno (2021) .

كذلك أوضحت العديد من الدراسات السابقة وجود قصور في تنمية المهارات اللغوية للطفل بشكل عام ومهارات الفهم القرائي خاصة، وذلك بالرغم من تأثيرها المستقبلي عليه، وذلك مثل دراسة أمين، وبرغوث (٢٠١٣)، وعلى (٢٠١٣)، والدليمي (٢٠١٥)، والنتري (٢٠١٦)، و Mulcahy (2019)، و Köse & Güneş (2021)، و دسوقي، وآخرون (٢٠٢٢).

مما دفع الباحثان إلى تصميم وإنتاج حقيبة متحفية كوسيلة محببة للطفل، صممت وفقاً للأسس التربوية الحديثة لتنمية بعض مهارات الفهم القرائي لطفل الروضة، وذلك في ضوء خصائص واحتياجات نموه، مما يعود بالنفع عليه مستقبلاً وعلى المجتمع ككل، وفي ضوء ما سبق تحددت مشكلة البحث في السؤال التالي:

ما فعالية استخدام حقيبة لتنمية بعض مهارات الفهم القرائي لطفل الروضة؟

هدف البحث:

التعرف على فعالية استخدام حقيبة لتنمية بعض مهارات الفهم القرائي لطفل الروضة
أهمية البحث: تنقسم أهمية البحث إلى:

الأهمية النظرية: وتتمثل في:

- تكمن أهمية البحث الحالي من أهمية الفئة العمرية المستهدفة؛ وذلك وفقاً للإهتمام العالمي والمحلي بمرحلة الطفولة المبكرة، وذلك لما لها من تأثير بالغ الأهمية في حياة الفرد المستقبلية.
- إلقاء الضوء على مهارات الفهم القرائي في مرحلة رياض الأطفال لدورها الهام في تكوينه المعرفي والثقافي في المستقبل.
- تتمثل أهمية البحث الحالي في استخدام الحقائق المتحفية، حيث أكدت الإتجاهات التربوية الحديثة على ضرورة استخدام الإستراتيجيات البصرية والخبرات المباشرة والتعلم بالممارسة في البرامج التربوية للأطفال ومنها الحقائق المتحفية.
- ندرة الدراسات التي تناولت استخدام الحقيبة المتحفية في تنمية المهارات اللغوية لطفل الروضة وذلك في حدود علم الباحثان.
- يشكل البحث الحالي إطاراً هاماً لدراسات مستقبلية في مجال المهارات اللغوية والمتاحف بشكل عام والحقائب المتحفية والمتنقلة للأطفال كأحد الوسائط المحببة لهم.

الأهمية التطبيقية: وتتمثل في:

- توجيه أنظار مصممي برامج رياض الأطفال والمعلمات إلى الدور التربوى والتعليمى للحقائب المتحفية فى مرحلة الطفولة المبكرة.
- تقديم برنامج قائم على استخدام الحقيبة المتحفية لتنمية بعض مهارات الفهم القرائى يمكن لمعلمات الروضة استخدامه.
- تصميم اختبار مهارات الفهم القرائى لطفل الروضة، ويمكن للباحثين فى المجال استخدامه.
- فتح المجال أمام الباحثين لإجراء بحوث ودراسات لتنمية مهارات الفهم القرائى لدى الأطفال.
- تصميم الحقيبة المتحفية (موضوع البحث) قد يفيد القائمين على التعليم، والعاملين بمجال الطفولة، والباحثين فى إنتاج حقائب متحفية للأطفال لتنمية العديد من المفاهيم والمهارات.
- الإستفادة من نتائج البحث والتوصيات والبحوث المقترحة فى تصميم برامج تربوية لتنمية مهارات الفهم القرائى لأطفال الروضة.

فروض البحث:

يهدف البحث الحالى إلى اختبار صحة الفروض التالية:

- توجد فروق ذات دلالة إحصائية بين متوسطى درجات المجموعة الضابطة والمجموعة التجريبية فى القياس البعدى على اختبار مهارات الفهم القرائى لصالح المجموعة التجريبية.
- توجد فروق ذات دلالة إحصائية بين متوسطى درجات القياس القبلى والقياس البعدى للمجموعة التجريبية على اختبار مهارات الفهم القرائى فى إتجاه القياس البعدى.
- يوجد أثر دال إحصائياً للحقيبة المتحفية المستخدمة فى تنمية مهارات الفهم القرائى لطفل الروضة.

- لا توجد فروق ذات دلالة إحصائية بين متوسطى درجات القياس البعدى والقياس التتبعى للمجموعة التجريبية على اختبار مهارات الفهم القرائى.

حدود البحث:

حدود بشرية: تكونت عينة البحث من ٥٠ طفل وطفلة من أطفال المستوى الأول (KG1) من ٤-٥ سنوات.

حدود مكانية: تم تطبيق الجانب العملي للبحث على أطفال المركز التربوى للطفولة، كلية التربية للطفولة المبكرة، جامعة الإسكندرية.

حدود زمانية: الفصل الدراسى الثانى من العام الدراسى ٢٠٢١ / ٢٠٢٢.

حدود موضوعية: مهارات الفهم القرائى (الفهم المباشر - الفهم الإستنتاجى - الفهم النقدى).

المفاهيم الإجرائية للبحث:

الحقيبة المتحفية:

تعرف الحقيبة المتحفية إجرائياً بأنها صندوق أو حاوية فكرتها الرئيسية البحار، وتهدف إلى تنمية بعض مهارات الفهم القرائى لطفل الروضة، وتشمل على العديد من المعروضات كالقصص، والصور والألعاب التعليمية، واللوحات، والمجسمات، والعروض التقديمية؛ وتستخدم جميعها فى تقديم الأنشطة المتحفية المختلفة كالمسرح المتحفى، الورش الفنية، عروض القصص، الألعاب والمسابقات، العروض المتحفية، برامج النقاش.

مهارات الفهم القرائى:

تعرف مهارات الفهم القرائى إجرائياً بأنها ربط معلومات النص بخبرات الطفل السابقة من خلال مجموعة من الأنشطة المتحفية المقدمة لأطفال الروضة من ٤-٥ سنوات والمتضمنة بالحقيبة المتحفية (قيد البحث)، وتتمثل فى مهارات الفهم المباشر (السطحى)، الفهم الإستنتاجى (التفسيرى)، الفهم النقدى (التطبيقاتى).

طفل الروضة:

يعرف طفل الروضة إجرائياً بأنه طفل المرحلة العمرية من ٤-٥ سنوات من أطفال المستوى الأول (KG1) والملتحق بالمركز التربوى للطفولة، بكلية التربية للطفولة المبكرة، جامعة الإسكندرية.

الموجهات النظرية للبحث:

أولاً: الحقائق المتحفية لطفل الروضة:

مفهوم التربية المتحفية:

ذكرت يوسف (٢٠١٩ . ٣٣٩)، و (Altintas & Yenigül (2020. 121) ان التربية المتحفية تعد نوعاً من أنواع التربية التى تقدم للأطفال والشباب صانعي المستقبل مصادر جديدة للتعلم؛ فهي التربية الثقافية والعلمية والتربوية والجمالية والإبداعية للطفل وكل ذلك في إطار من المتعة والتسلية.

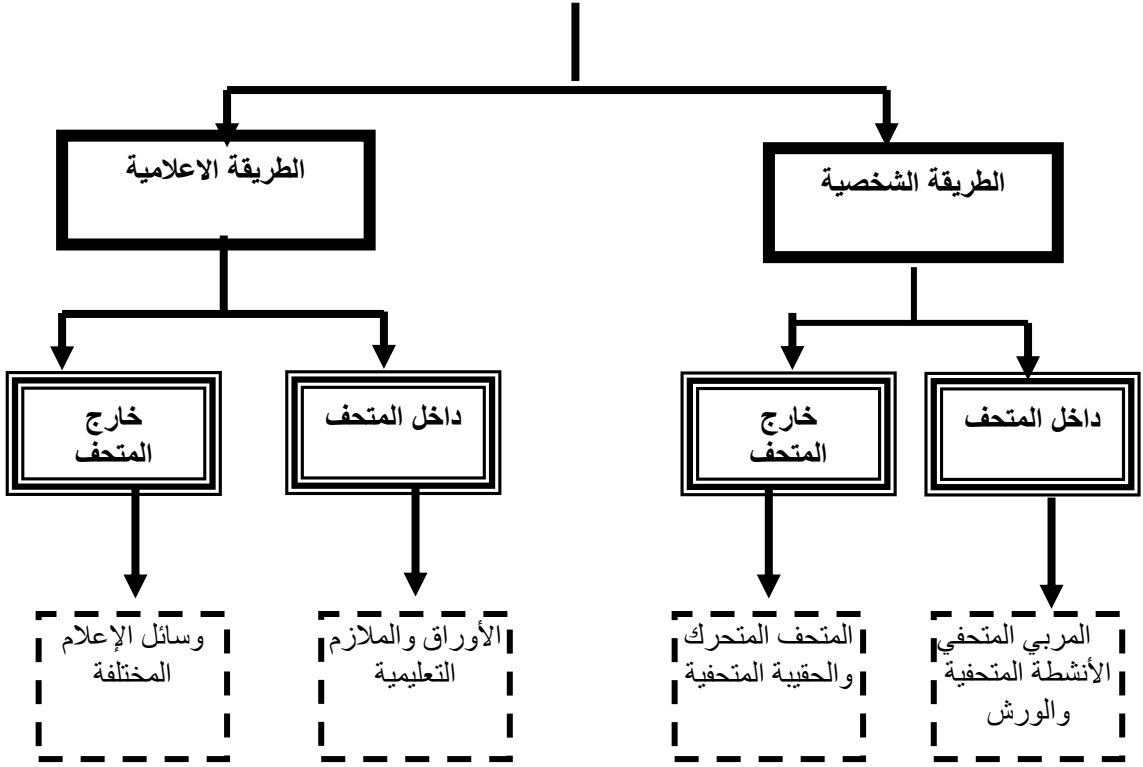
وبهذا أصبحت حاجة ملحة وضرورية في مجال تربية الأطفال؛ فمن خلالها يتعلم الأطفال العديد من المعارف والحقائق ويكتسبون المهارات المختلفة.

وتكمن أهمية التربية المتحفية كما ذكرت كل من على أ (٢٠٢٠ . ٢٩١)، و Manno (2021.3) في أنها لا تعني شرح المتحف مباشرة خاصة للأطفال، ولكن هناك عدة مداخل لهذه العملية فهي تعمل على إحياء المعارضات، وجعلها تتحدث عن نفسها حيث تقوم على أساس "أنا أسمع فأنسى، وأرى فأأذكر، وأعمل فأفهم" مما يجعل الطفل مشاركاً فعالاً، ومتقبلاً للمعلومات المقدمة له.

وسائل توصيل التربية المتحفية:

ذكرت الحمراوى (٢٠١٠ . ٥٢) أنه توجد طريقتان لتوصيل التربية المتحفية، وحددتها فى الطريقة الشخصية والطريقة الإعلامية وبوضهما شكل رقم (١):

وسائل توصيل التربية المتحفية



شكل رقم (١) وسائل توصيل التربية المتحفية

دور معلمة الروضة في التربية المتحفية:

أوضحت كل من خلف (٢٠٠٥ . ١٦٢)، الحمراوى (٢٠١٣ . ٨٦) أن لمعلمة الروضة

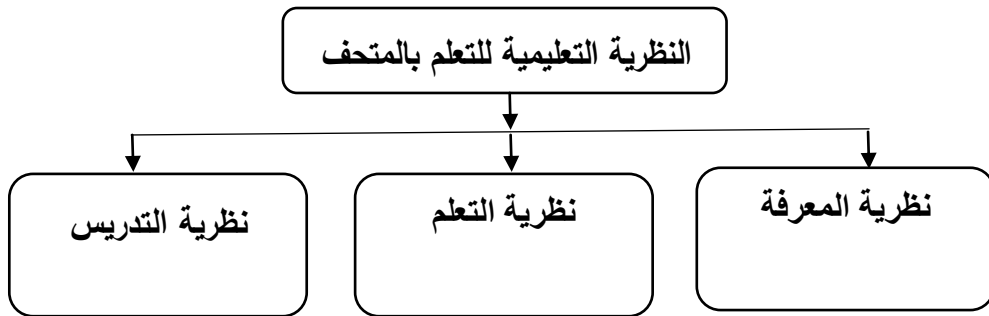
دوراً هاماً في التربية المتحفية وتم تحديده فيما يلي:

- الإهتمام بركن المتحف الذي يساعد الطفل على الإكتشاف.
- زيارة المتاحف الموجودة بالمحافظة، والمناسبة للأطفال.
- العمل على غرس روح الإنتماء وحب الوطن وتنمية معارف الطفل عن طريق الزيارات والأنشطة المتحفية والرحلات والمعارض والحفلات.
- إعداد الحقائق المتحفية لتنمية المفاهيم والمهارات المختلفة.

▪ تخصيص يوم كامل للتربية المتحفية، وذلك بالمشاركة مع عدة روضات، حيث يشتمل البرنامج على رواية القصص وأناشيد ينشدها الأطفال، بالإضافة إلى إنتاجهم الفني من خلال المشاريع الفنية واليدوية.
فلسفة التربية المتحفية:

أشار كل من الصديق (١٩٩٣ . ٤٥)، موسى، وخلف (٢٠٠٨ . ٧٨)، و Bell، (2017) David Raymond إلى فلسفة التربية المتحفية حيث تسير وفقا لمبادئ وأفكار أساسية للتعلم المستمر، بحيث يستفيد الزائر من زيارته للمتحف والأنشطة المتحفية تبعاً لمستوى نموه العقلي والمعرفي وميوله واهتماماته؛ وقد أصبح من الضروري إدراك أن لكل فرد، ومجموعة من زوار المتحف سلسلة من الإحتياجات والإهتمامات والرؤى؛ لذلك لابد أن تراعي برامج التربية المتحفية توصيل المعرفة المطلوبة بالطرق المثلى التي تتناسب جميع فئات الزوار.
نظرية التعلم المتحفى:

أوضحت على أ (٢٠٢٠ . ٢٨٩-٢٩٠) نظرية Hein للتعلم المتحفى (١٩٩٨)، حيث أكدت على ان التعلم بالمتاحف يعتمد على نظريات ثلاث يوضحها الشكل التالى:



شكل رقم (٢) النظرية التعليمية للتعلم بالمتحف

نظرية المعرفة: يرى هين Hein ان المعرفة تتأسس لدى الأفراد من خلال التعامل مع الأشياء المحيطة، والمهمة الرئيسية للمتحف هي عرض الحقائق المستقلة عن خبرات المتعلمين بحيث

يتم نقل الواقع والحقائق كاملة دون تبني وجهات نظر معينة مثال على ذلك المتاحف العلمية توضح الحقائق العلمية، والتاريخية تعرض التاريخ الصادق لبلد ما. **نظرية التعلم:** يمكن تنظيم نوعين من المواقف التعليمية بالمتحف الأول التعلم من خلال التلقين والثاني من خلال المشاركة الإيجابية مع عناصر الموقف التعليمي، وتتبنى متاحف الأطفال والحقيبة المتحفية (موضوع البحث) النوع الثاني وفقاً لهذه النظرية. **نظرية التدريس:** تعد بمثابة خطة تنفيذ النشاط المتحفى. **أسس التعلم المتحفى:**

وفى هذا الصدد ذكر (Altintas & Yenigül (2020.121 ان التعليم في المتحف يعتمد على عدة أسس تتمثل فيما يلي:

- التعلم عملية نشطة.
- يتطلب التعلم الهادف عملية معرفية.
- التعلم نشاط اجتماعي.
- التعلم مرتبط بالبيئة.
- المعرفة والوقت والخبرة ضرورية للتعلم.
- الدافع شرط أساسى للتعلم.

الحقيبة المتحفية:

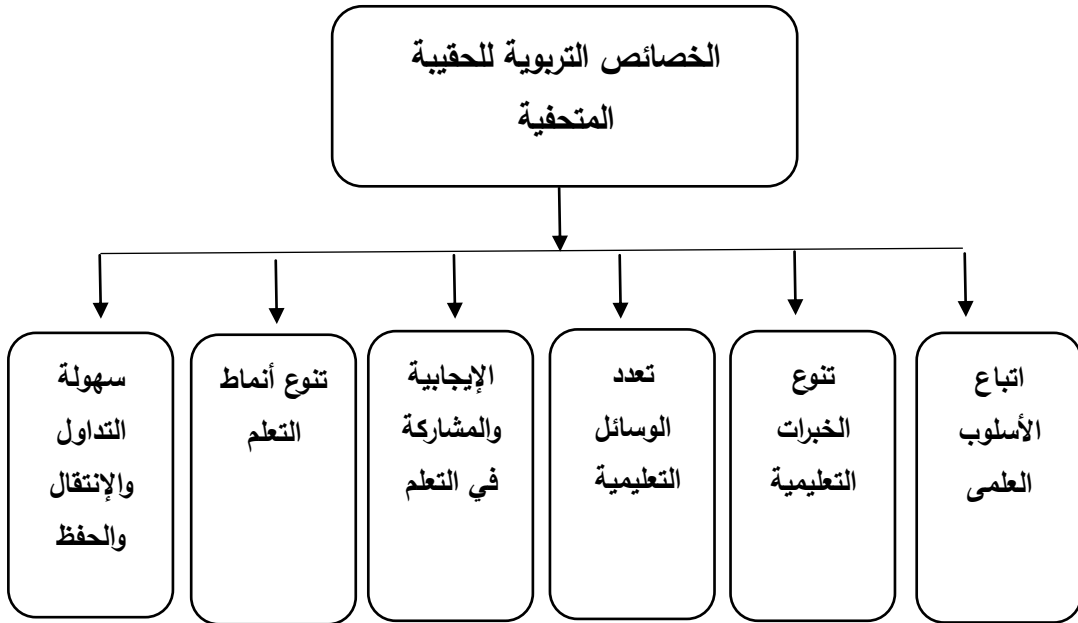
أشارت غنيم (٢٠١٥ . ٣٢) إلى الحقيبة المتحفية حيث تعد بمثابة وسيط هام لنشر الثقافة والمعرفة، كما انها إحدى وسائل توصيل التربية المتحفية خارج المتحف، فقد أصبح المتحف من الوسائط التي تعتنى بالتربية، حيث يعد مؤسسة تعليمية تربية تثقيفية يقدم معلومات وقيم للزائرين من خلال معروضاته؛ وللحقيبة المتحفية مسميات عديدة منها الحقيبة المتحفية التعليمية Museum Educational Kit، المتحف الصندوق Museum in a box، المتحف الصغير Mini Museum.

والحقيبة المتحفية عبارة عن صندوق صغير يسهل التحرك به، وتحتوي على بعض المعروضات المختلفة للمتحف الذي نريد تعريفه وتوصيل محتوياته للطفل دون الذهاب إليه، هذا

بالإضافة إلى إحتواء الحقيبة على العديد من الوسائل والأدوات المعينة مثل لوحات للشرح وأفلام وكراسات وملامز عمل ودليل استخدامها.

الخصائص التربوية للحقيبة المتحفية:

أشار كل من إبراهيم، النجار (٢٠٠٩. ٢٦١٣)، والجندى (٢٠١٨. ٧٧٩)،
(Bossavit (2018.176) إلى مجموعة من الخصائص التربوية التي لا بد من توافرها في
الحقيبة المتحفية ويوضحها الشكل التالي:



شكل رقم (٣) الخصائص التربوية للحقيبة المتحفية

مكونات الحقيبة المتحفية التعليمية:

اتفق كل من حطبية (٢٠١٢. ٢٦٣)، محمد (٢٠٠٩. ١١٤)، سلطان (٢٠١١. ١٦)،
وغنيم (٢٠١٥. ٣٨)، (Ornit & Others (2016.11037) على ان مكونات الحقيبة
المتحفية التعليمية كالتالى:

١- **عنوان الحقيبة المتحفية:** يعبر عنوان الحقيبة عن نوع المتحف المعد له الحقيبة المتحفية. والحقيبة المتحفية (موضوع البحث) بعنوان البحار وتتبع المتحف العلمي وتم اختيار نوع المتحف وعنوان الحقيبة بناء على البيئة المحيطة بالأطفال (عينة البحث) حيث يعيشون بمدينة الإسكندرية وهي مدينة ساحلية تقع على ساحل البحر الأبيض المتوسط ولها طابع خاص.

٢- **الفئة المستهدفة:** يتم تحديد الفئة التي تم اعداد الحقيبة من أجلها.

والحقيبة المتحفية (موضوع البحث) معدة لطفل الروضة من ٤ - ٥ سنوات حيث يتميز بمجموعة من الخصائص النمائية التي تم مراعاتها عند إعداد الحقيبة.

٣- **الفكرة الرئيسية:** تتضمن إعطاء المتعلم فكره عن الموضوع الأساسى للحقيبة.

والحقيبة المتحفية (موضوع البحث) تدور حول البحار وما تشمله من كائنات بحرية وثرورات، كذلك المهن المرتبطة بالبحار.

٤- **ميررات استخدام الحقيبة المتحفية:** تقديم أسباب ومبررات للمتعلم، بحيث تجذب انتباهه وتدفعه لممارسة الأنشطة المتحفية المتضمنة بالحقيبة.

٥- **الأهداف التعليمية:** تعد الركن الأساسى الذي تقوم عليه الحقيبة المتحفية، حيث تمثل النتائج المرجوة من استخدام الحقيبة المتحفية، وتنقسم إلى أهداف عامة وأهداف سلوكية (إجرائية).

ويعد الهدف العام من الحقيبة المتحفية (موضوع البحث) ، هو تنمية بعض

مهارات الفهم القرائى لطفل الروضة؛ وينقرع من الهدف العام أهداف إجرائية (معرفية، مهارية، وجدانية) تسعى الأنشطة المتحفية المتضمنة بالحقيبة إلى تحقيقها.

٦- **محتوى الحقيبة المتحفية:** تعد بمثابة العمود الفقري للحقيبة، وأهم أجزائها، حيث تشمل كل حقيبة على مجموعة من الأنشطة المتحفية، ومعرضات مختلفة سواء كانت عينات، صور، نماذج، كتب، قصص، ألعاب تعليمية، مجسمات، عروض تقديمية، ولوحات

وترى الباحثتان ان تعدد الأنشطة والبدائل التعليمية يتيح للطفل الإختيار من

بينها وفقاً لخصائصه الفريدة؛ فتم التعلم في مجموعات كبيره أو صغيرة، هذا بجانب

التعلم الذاتى؛ كذلك تعددت الأنشطة المتحفية المستخدمة كالمسرح المتحفى، الورش

الفنية، عروض القصص، الألعاب والمسابقات، العروض المتحفية، برامج النقاش وغيرها من الأنشطة المتحفية.

وقد تمكن الأطفال من تناول المعروضات باليد والتعامل معها وذلك من خلال الأنشطة المتحفية المختلفة مما ساعد الطفل على تنمية معارفهم ومهاراتهم من خلال التعلم الفعال أو طويل الأمد أو باقى الأثر؛ حيث كانت مشاركتهم إيجابية، ونشطة أثناء تقديم الأنشطة المتحفية المختلفة.

٧- أساليب التقويم: ويعد من العناصر الأساسية في الحقيبة المتحفية حيث يتكون من أربعة أنواع (قبلى - تكوينى - بعدى - تتبعى).

وقد اعتمدت الباحثتان على الأنواع الأربعة للتقويم حيث تم تطبيق قبل وبعد استخدام الحقيبة المتحفية (الجانب العملى للبحث) بالإضافة إلى التقويم التكويني بعد كل نشاط متحفى وتقديم التغذية الراجعة الفورية للطفل عن مدى تقدمه، أما التقويم التتبعى فتم بعد مرور شهر على التقويم البعدى.

٨- دليل الحقيبة المتحفية: يرفق مع كل حقيبة ويوضح خطوات العمل بالحقيبة وما تشمله من أنشطة ومعروضات وخبرات تعليمية.

٩- مراجع الحقيبة المتحفية: حيث تكتب قائمة بجميع المصادر والمراجع التي تم الإستعانة بها للحصول على المعلومات والمعارف المتضمنة بالحقيبة المتحفية، وذلك لكي تسترشد بها المعلمة عند الحاجة.

١٠- الشكل الخارجى للحقيبة (الصندوق أو الحاوية): وهو الوعاء الذي يضم محتويات الحقيبة ويفضل ان يدل على محتواها وان يكون سهل الحمل والإستخدام والحفظ.

تصميم وإنتاج الحقيبة المتحفية:

يعد التصميم التعليمى جزءاً هاماً من العملية التعليمية، ويحتاج إلى الوقوف على الظروف الداخلية والخارجية التي قد تؤثر على عملية التعلم، والتي تؤدى إلى تحقيق الأهداف، كذلك العمل على اشباع الحاجات، حيث يعد عملية تحديد وانتاج ظروف بيئية تدفع المتعلم إلى التفاعل على نحو يؤدى إلى التغيير فى سلوكه.

وقد ذكرت القباني (٢٠١٠ . ٧٠)، وعباس (٢٠١٣ . ٢١٥) ان نماذج التصميم التعليمي تعددت وفقاً للأهداف المرجوة، ويعد المعيار النموذجي (ADDIE) أشهرها وهو اختصار مكون من الحروف الأولى للمصطلحات التي يتكون منها هذا النموذج؛ كما يوضحها الشكل التالي:



شكل رقم (٤) معيار تصميم وإنتاج الحقيبة المتحفية

أنشطة التربية المتحفية لا تقتصر ممارستها داخل أروقة المتاحف فقط، ولكن تمارس خارجه وبالإشتراك مع مؤسسات أخرى، كذلك تقاس درجة فاعلية المتاحف بناء على الأنشطة المتحفية التي تقدمها.

وفى هذا الصدد ذكرت الصعيدى (٢٠٠٧ . ٥٣)، المرزوقى (٢٠١٧ . ٣٨) أن الهدف الأساسى للأنشطة المتحفية هو جذب انتباه الزائرين وتثقيفهم من خلال تقديم المشورة المتحفية إلى المؤسسات التعليمية الأخرى، كذلك الاستفادة من المقترحات التربوية التي يقدمها الزوار عن شكل المتحف وبرامجه التربوية.

كما أوضحت كل من شلتوت (٢٠١٥ . ٦٣)، وبطيشة (٢٠١٥ . ٢٧)، وحمدون (٢٠١٧ . ٤٤) عدة أمثلة للأنشطة المتحفية ومنها حدث الأسبوع، وعروض سينمائية أو

عروض فيديو، وورش عمل للأطفال، وصور ومطبوعات تعرض على الأطفال أو التي يقوم الأطفال بتصويرها وإعدادها بأنفسهم، كذلك عروض متحفية، وبرامج نقاش ومحاضرات، ولقاءات بين هواة تجميع واقتناء المجموعات، وبرامج موسيقية مسجلة، وبرامج تدريب على التصوير الفوتوغرافي للتوثيق، ومحاضرات وحلقات نقاش للمتخصصين، ومسابقات على هامش معارض مؤقتة.

مميزات استخدام الحقيبة المتحفية لطفل الروضة:

أشارت كل من القداح (٢٠١١. ٥٠٦)، والعيسى (٢٠١٧. ٧٦-٧٧)، و Cooney (2021.168)

إلى مميزات استخدام الحقيبة المتحفية لطفل الروضة، والتي تتحدد فيما يلي:

- جعل الطفل إيجابى، ونشط في العملية التعليمية حيث يتعلم بالمشاركة وليس مجرد متلقى للمعلومة.
- مساعدة الطفل على ممارسة اهتماماته وتنمية قدراته.
- مساعدة الطفل على اكتشاف مواهبه وتنميتها.
- الإعتماد على الأنشطة المتحفية المختلفة بدلاً من الكلام المرسل والتلقين.
- استخدام الإستراتيجيات البصرية في تقديم الأنشطة المتحفية.
- اشباع رغبة الأطفال في السعي وراء المعرفة والتعلم بالممارسة.
- تقديم بدائل متنوعة من الأنشطة المتحفية التي يختار من بينها الطفل، كما انها تراعى الفروق الفردية بين الأطفال من حيث الميول وأنماط التعلم.
- تقديم تغذية راجعة فورية للطفل عن أدائه وذلك من خلال التقويم البنائى المصاحب للأنشطة المتحفية.
- تنمية مهارات التفكير العليا لدى الطفل مثل النقد والتحليل والإستنتاج.
- تشترك الحقائق المتحفية المقدمة للطفل في معالجتها لفكرة رئيسية واحدة.

- الإعتماد على مبدأ الإيجابية والمشاركة الفعالة للطفل أثناء تقديم الأنشطة المتحفية المتضمنة بالحقيبة.
- تتميز الحقائق المتحفية للأطفال بمتعة التعلم، حيث يسير كل طفل وفقاً لسرعته الخاصة مما يزيد من اقباله على ممارسة الأنشطة المتضمنة بالحقيبة.
- اتاحة الفرصة للتفاعل النشط بين كل من المعلمة والطفل.

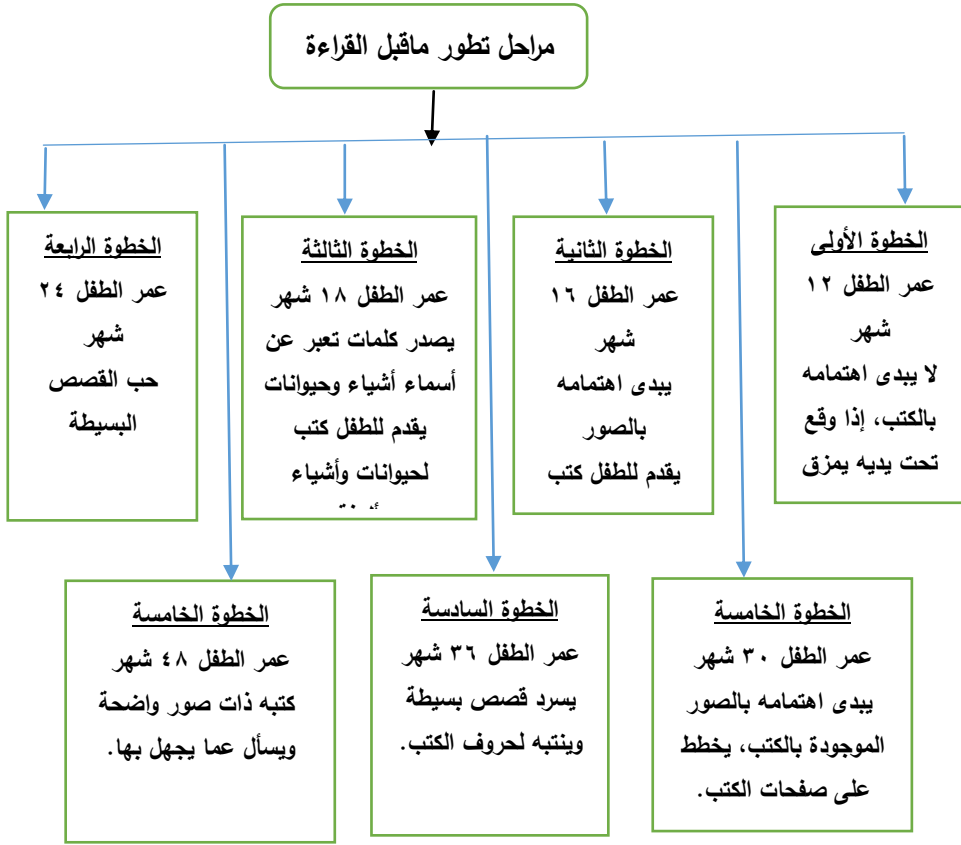
ثانياً: الفهم القرائى لطفل الروضة:

مفهوم القراءة:

تعد القراءة عملية فكرية شديدة التعقيد حيث تتعدى الإدراك البصري للرموز إلى فهم المعانى؛ فقد أكدت كل من على، والخريبي (٢٠٠٦. ١٣٥) على تأثير القراءة على بناء شخصية الطفل، وفى هذا الصدد أشارت كل من أمين (٢٠١٣. ١٠١)، و Al-Kiyumi. O, (2021.34) Al Seyabi. F إلى تطور مفهوم القراءة عما كان عليه قديماً حيث انتقل من مجرد الإدراك البصري للرموز ونطقها إلى ترجمتها، وبذلك تعد القراءة عملية فكرية عقلية تستند على مهارات واسعة تقوم على الفهم والإستبصار، وبذلك يتفاعل القارئ مع النص المقروء ويوظفه على شكل خبرات لمواجهة مواقف الحياة اليومية.

مراحل تطور ماقبل القراءة:

ذكر كل من عبد البارى (٢٠١٥. ٥٨-٦٠)، والطحان (٢٠١٦. ١٧-١٨)، و Al-Haydan, D, Y, A (2020.52) ان مراحل تطور ماقبل القراءة تتمثل في عدة خطوات يوضحها الشكل التالى:



شكل رقم (٥) مراحل تطور ما قبل القراءة

أهداف القراءة:

- أكدت أمين (٢٠١٣. ١٠٣)، و Kiziltaş (2020. 290) على ان القراءة هي أهم وسائل تحصيل الثقافة والمعرفة، كما حددت أهدافها فيما يلي:
- تدريب القارئ على فهم النص والتفاعل معه.
 - اكساب المهارات القرائية مثل القدرة على فهم المعانى.
 - تنمية قدرة القارئ على اختيار المادة الهادفة.
 - تنمية الميل نحو القراءة.
 - تدريب القارئ على سلامة النطق وضبط مخارج الحروف.

- تدريب القارئ على التعبير الصحيح عن مضمون المادة المقروءة.

أنشطة القراءة في مرحلة ما قبل المدرسة:

ذكرت الناشف (٢٠١٨ . ٢٢٦-٢٢٧) أن بإستطاعة الأطفال في هذه المرحلة ما يلي:

- الإستمتاع بسماع القصص ومناقشتها.
- إدراك معنى الكلمة المطبوعة.
- محاولة القراءة من تلقاء أنفسهم.
- التعرف على بعض الإشارات واللافتات في بيئتهم.
- التعرف على بعض الحروف وذكر الحروف التي تشبهها.

العوامل المساعدة في تنمية مهارة القراءة:

لخص النترى (٢٠١٦ . ٣٧)، و Liu,H (2021.346) العوامل المساعدة في تنمية

مهارة القراءة كالتالى:

- الأسرة والمدرسة.
- الكتب والقصص والأناشيد.
- الوسائل السمعية والبصرية.
- الألعاب والرحلات التعليمية.
- وسائل الإعلام.

وتتضمن الحقيقية المتحفية (موضوع البحث) العديد من الكتب والقصص والأناشيد

والصور والألعاب والوسائل السمعية والبصرية.

الفهم القرائى:

ذكر محمود، وآخرون (٢٠٢٠ . ١٥٤)، و Ulu (2017.48) ان الفهم القرائى ضمان

للإرتقاء بلغة القارئ وتزويده بمعلومات مفيدة، واكتساب مهارات النقد، وابداء الرأي، وإصدار الأحكام.

كما أكد عبد البارى (٢٠١٥ . 5٥-57) على أنه الغاية الأساسية من القراءة، ويتوقف

على عدة أمور هي:

-مدى معرفة القارئ بالكلمات الجديدة المتضمنة بالنص.

-نسبة ذكاء القارئ.

-مدى مقروئية المادة (وضوح الخط - الطباعة - أسلوب الكتابة).

-خبرة القارئ بالموضوع.

وفى هذا الصدد أكدت كل من بدير، صادق (٢٠٠٩ . ١٢٥ - ١٢٦) على ضرورة

استخدام المعلم لبعض الوسائل التي تساعد الطفل على الفهم القرائي مثل:

أشارت كل من دسوقي، وآخرون (٢٠٢٢ . ٤٨٩)، وعلى (٢٠١٨ . ٩٢٩) إلى الوسائل التي تساعد الطفل على الفهم القرائي والتي تتمثل في:

- الصور والمعينات البصرية.

- الألغاز والأحاجي.

- القصص المصورة.

اسس الفهم القرائي :

اتفق كل من النترى (٢٠١٦ . ٤١) ، و (Mardianti (2021.23) على ان أسس الفهم

القرائي تتحدد في:

- إعطاء القارئ الوقت الذي يحتاجه لقراءة نص معين .

- مراعاة قدرات القارئ العقلية لتحقيق الهدف من القراءة .

- استثماروتفعيل طاقات القارئ للوصول إلى الفهم.

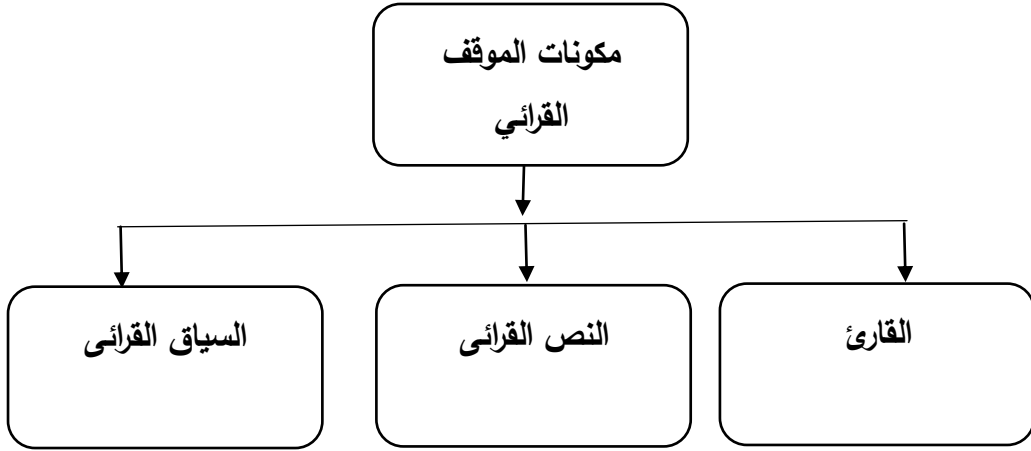
- توظيف الخبرة السابقة للمتعلم لفهم المادة المقروءة.

مكونات الموقف القرائي:

أوضح الدليمى (٢٠١٥ . ١٣)، والنترى (٢٠١٦ . ٤١ - ٤٢)، و Assiri.A.I,

Siddiqui.A(2020.414) ان الموقف القرائي يتكون ثلاث عناصر أساسية يوضحها الشكل

التالى:



شكل رقم (٦) مكونات الموقف القرائي

مهارات الفهم القرائي:

ذكر كل من أمين، ويريغوث (٢٠١٣. ١٣-١٤)، عبد الباري (٢٠١٤. ٣٩٥)، والتنتري (٢٠١٦. ٤٤-٤٥)، و (Roehling & Others (2017.9) ان مهارات الفهم القرائي تتمثل فيما يلي:

مستوى الفهم المباشر (السطحي)، و يضم عدة مهارات هي:

- تحديد الفكرة العامة للنص.
- تحديد الأفكار الجزئية للنص.
- إدراك الترتيب المكاني والزمانى للنص.
- تحديد الشخصية الرئيسية والفرعية.
- تحديد أكثر من معنى للكلمة الواحده.
- تحديد المعنى من سياق الكلام.
- تحديد مرادف ومضاد الكلمة.

مستوى الفهم الإستنتاجي (التفسيري)، و يضم عدة مهارات هي:

- استنتاج أوجه الشبه والإختلاف.
- استنتاج القيم الشائعة في النص.

- استنتاج المعاني الضمنية في النص.
- استنتاج علاقات السبب والنتيجة.
- استنتاج الدافع وراء النص المكتوب.

مستوى الفهم النقدي (التطبيقي)، و يضم عدة مهارات هي:

- التمييز بين الأفكار الرئيسية والفرعية.
- التمييز بين الحقيقة والرأي.
- تحديد مدى منطقية الأفكار وتسلسلها.
- تحديد مدى مصداقية الكاتب.
- الحكم على مدى أصالة المادة.
- التمييز بين ما يتصل وما لا يتصل بالموضوع (النص).
- التمييز بين المعقول وغير المعقول من الأفكار.
- التمييز بين الفكرة الشائعة والفكرة المبتكرة.

مستوى الفهم التذوقي، و يضم عدة مهارات هي:

- إدراك الحالة الشعورية المسيطرة على النص.
- ترتيب البيانات حسب قوة المعنى.
- إدراك القيمة الجمالية والكنايات في الكلمات والتعبيرات الموجودة بالنص.

مستوى الفهم الإبداعي و يضم عدة مهارات هي:

- التوصل إلى توقعات لأحداث قبل الإنتهاء من القراءة
- وضع نهاية لقصة مفتوحة النهاية.
- مسرحة وتمثيل النص المقروء.
- إعادة ترتيب أحداث القصة وشخصياتها بشكل مبتكر.
- اقتراح حلول جديدة للمشكلات الواردة بالقصة.

وقد أقتصر البحث الحالي على الثلاث مستويات الأولى؛ وذلك وفقاً لأراء السادة المحكمين والخبراء، وبعد الرجوع للبحوث والدراسات السابقة في مجال المهارات اللغوية والفهم القرائي.

النظريات الداعمة لتعلم مهارات الفهم القرائي لطفل الروضة:

ذكرت على (٢٠١٨ . ٩٤٠)، و (Bagci (2020.89، و (Hamouda (2021)

ان النظريات الداعمة لتعلم مهارات الفهم القرائي لطفل الروضة تتمثل في:

نظرية المخططات العقلية Theory Schemata

ترجع إلى أفكار بياجيه عن التمثل والمواعمة، ونظرية أوزيل للتعلم ذي المعني؛ وتركز على كيفية معالجة المعلومات في الدماغ، وتفسر كيفية استخدام القراء للمعارف السابقة لفهم النص؛ فالخبرات السابقة من أهم العناصر التي تؤثر على الأطر المعرفية وتعلم القراءة، كذلك استيعاب المفاهيم التي يشتمل عليها النص.

نظرية الشفرة الثنائية Theory Coding Dual (DCT)

انبثقت هذه النظرية من التأثير اللفظي وغير اللفظي على الذاكرة، وتفسر تفوق الذاكرة في حالة الأشكال والصور عن المعلومات اللفظية المجردة.

النظرية البنائية

ترى ان المتعلم يبني مهاراته بشكل فعال، حيث يبني أفكاراً جديدة على المعرفة الحالية والسابقة.

العوامل المؤثرة على الفهم القرائي:

توجد العديد من العوامل المؤثرة على قدرة القارئ على فهم النص، حددها نتري

(٢٠١٦ . ٤٦)، و (Goyi (2021.133 فيما يلي:

- وضوح الهدف عند القارئ، كذلك طبيعة هذا الهدف.
- خبرة القارئ السابقة بموضوع النص.
- استراتيجية القارئ في استيعاب النص.
- توجيه الأسئلة قبل القراءة أو بعدها.
- طول وصعوبة المادة العلمية المتضمنة بالنص.

- ترابط الأفكار داخل النص.

- مستوى دافعية القارئ ورغبته فى قراءة النص.

- مستوى قدرة القارئ على الفهم والإستيعاب واتقانه لمهاراته.

النجاح في مهارات الفهم القرائي:

أشار زهران وآخرون (٢٠١٦. ٣٧٠)، وÇifci (2020.289) ، و(2021.70)

Valizadeh إلى ان النجاح في مهارات الفهم القرائي يعتمد على:

- دافعية الطفل.

- خبرات ومفاهيم الطفل السابقة.

- القدرة على الإدراك في وحدات فكرية.

العوامل المؤدية إلى تدني مستوى الفهم القرائي:

توجد العديد من العوامل المؤدية إلى تدني مستوى الفهم القرائي، أشار إليها كل من

التترى (٢٠١٦. ٤٧)، ودسوقى، وآخرون (٢٠٢٢. ٤٩٠) وهي كالتالى:

- المفردات اللغوية المتضمنة بالنص صعبة وخارج الحصيلة اللغوية للقارئ.

- الأفكار المتضمنة بالنص مركبة ومعقدة.

- الحالة الذهنية غير ملائمة عند القراءة.

- عدم ملائمة سرعة القراءة.

- الوقت المخصص للقراءة لا يتناسب مع محتوى وطول النص.

- عدم استخدام وسائل محفزة أثناء القراءة.

وقد راعت الباحثتان هذه الأمور عند تطبيق البرنامج القائم على الحقيبة المتحفية (موضوع

البحث).

وفى هذا الصدد ذكر كل من قنديل، وعبد الواحد (٢٠١٩. ١٢٠. ١٢١) الأمور الواجب

على المعلمة مراعاتها قبل البدء في تقديم أنشطة القراءة للطفل:

- إعداد الأنشطة بشكل سليم، وتحديد الهدف منها، ووضعها في قالب مناسب لفضول

الأطفال.

- التحدث مع الأطفال بلغة سليمة.

- مراعاة كل من الجانب النفسى والإنفعالى للطفل.
- الاهتمام بالموضوعات التي تثير انتباه الأطفال.
- إعداد القصص والوسائل التعليمية التي تساعد على تحقيق الهدف من النشاط.

الحقية المتحفية وتنمية الفهم القرائى للطفل:

تلعب الحقية المتحفية كإحدى وسائل التربية المتحفية المتنقلة دوراً هاماً في تنمية المفاهيم والمهارات المختلفة للطفل؛ حيث تشجع على التعلم بالممارسة وإستخدام الحواس في إطار من المتعة والتسلية.

وتبدأ القراءة بحاسة البصر، ثم ترتقي إلى التفكير، حيث يتم تفسير الرموز اللفظية المكتوبة، ويتم ذلك نتيجة للتفاعل بين الرموز المكتوبة والخبرات السابقة لدى الطفل، فتعد القراءة عملية نشطة إيجابية تتطلب من الطفل مستويات مختلفة من الفهم القرائى، ويعد ذلك أساس لجميع العمليات القرائية.

وهدف البحث الحالي إلى التحقق من فعالية استخدام حقية متحفية في تنمية بعض مهارات الفهم القرائى لطفل الروضة.

أوجه الإستفادة من الأطار النظرى والدراسات السابقة:

ساعدت الدراسات السابقة الباحثان في صياغة الإطار النظرى للبحث، وتصميم محتوى الحقية المتحفية (قيد البحث)، وتحديد الأنشطة المتحفية. كذلك بناء اختبار مهارات الفهم القرائى لطفل الروضة، بالإضافة إلى تفسير النتائج وكتابة كل من التوصيات والبحوث المقترحة.

الإجراءات الميدانية للبحث:

تشتمل على خطوات إجرائية بدءاً من إعداد الحقية المتحفية، والأدوات، والقياس القبلى والبعدى والتتبعى، وذلك للخروج بنتائج البحث وتفسيرها.

أولاً: منهج البحث:

اتبع البحث الحالي المنهج شبه التجريبي لمناسبته لطبيعة البحث؛ واعتمدت الباحثان على التصميم التجريبي ذو المجموعة المجموعتين الضابطة والتجريبية والقياسات القبلى والبعدى والتتبعى.

ثانياً: عينة البحث:

- حجم العينة: وتشتمل على (العينة الاستطلاعية - العينة الأساسية)
- عينة البحث الاستطلاعية: تكونت من عدد (٣٠) طفل من أطفال المستوى الأول لرياض الأطفال من مجتمع البحث ومن خارج عينة البحث الأساسية تم تطبيق الإختبار عليهم للتحقق من كفاءته (صدقه وثباته).
 - عينة البحث الأساسية: تكونت من عدد (٥٠) طفل وطفلة، ٢٥ مجموعة ضابطة تم تقديم المفاهيم المتضمن بالحقيبة المتحفية بالطريقة العادية وبدون استخدام الأنشطة المتحفية والحقيبة، و ٢٥ تجريبية تم تطبيق البرنامج المقترح عليهم باستخدام الحقيبة المتحفية (قيد البحث).

*التكافؤ بين المجموعة الضابطة والمجموعة التجريبية:

قامت الباحثتان بعمل تكافؤ بين المجموعة الضابطة والمجموعة التجريبية فى متغيرات (العمر، مهارات الفهم القرائى)، ولتحقيق ذلك قامت الباحثتان باستخدام اختبار " ت " لمعرفة دلالة الفروق بين المجموعة الضابطة والمجموعة التجريبية فى المتغيرات السابقة متغيرات (العمر، مهارات الفهم القرائى)، ويتضح ذلك من الجدوال التالية:

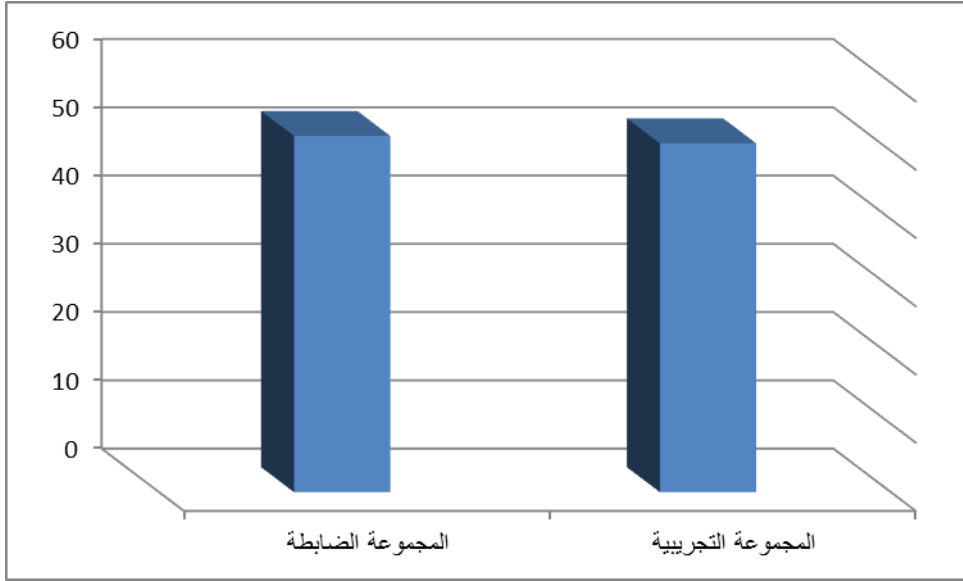
١-العمر الزمنى بالشهور:

جدول رقم (١)

دلالة الفروق بين المجموعة الضابطة والمجموعة التجريبية فى العمر الزمنى بالشهور

مستوى الدلالة	قيمة " ت "	المجموعة التجريبية (ن = ٢٥)		المجموعة الضابطة (ن = ٢٥)		العمر بالشهور
		ع	م	ع	م	
غير دال	١,٢٢٧	٢,٨٠	٥١,١٢	٣,٣٩	٥٢,٢٠	

يتضح من الجدول السابق أن قيمة (ت = ١,٢٢٧) وهى غير دالة، مما يدل على عدم وجود فروق بين المجموعة الضابطة والمجموعة التجريبية على متغير العمر مما يدل على تجانس وتكافؤ المجموعتين.



شكل رقم (٧)

دلالة الفروق بين متوسطى درجات المجموعة الضابطة والمجموعة التجريبية على مقياس العمر بالشهور

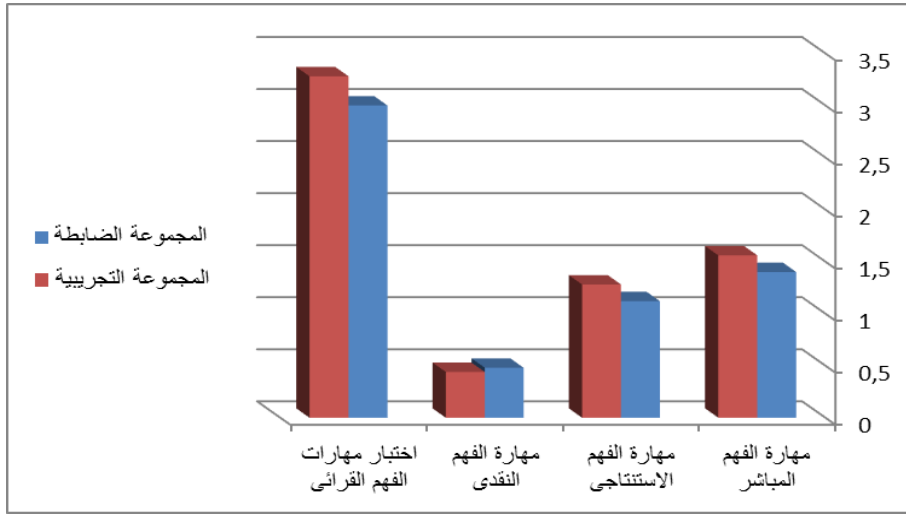
٢-مهارات الفهم القرائى:

جدول رقم (٢)

دلالة الفروق بين المجموعة الضابطة والمجموعة التجريبية فى مهارات الفهم القرائى

مستوى الدلالة	قيمة " ت "	المجموعة التجريبية (ن = ٢٥)		المجموعة الضابطة (ن = ٢٥)		
		ع	م	ع	م	
غير دال	٠,٩٧٥	٠,٥٨	١,٥٦	٠,٥٨	١,٤٠	مهارة: الفهم المباشر (السطحى)
غير دال	٠,٩٩٠	٠,٤٦	١,٢٨	٠,٦٧	١,١٢	مهارة: الفهم الإستنتاجى (التفسيرى)
غير دال	٠,٢٧٨	٠,٢١	٠,٤٤	٠,٢٢	٠,٤٨	مهارة: الفهم النقدى (التطبيقى)
غير دال	٠,٨٩٣	٠,٩٤	٣,٢٨	١,٢٦	٣,٠٠	اختبار مهارات الفهم القرائى

يتضح من الجدول السابق أن قيم (ت) غير دالة، مما يدل على عدم وجود فروق بين المجموعة الضابطة والمجموعة التجريبية على اختبار مهارات الفهم القرائى، مما يدل على تجانس وتكافؤ المجموعتين.



شكل رقم (٨)

دلالة الفروق بين متوسطى درجات المجموعة الضابطة والمجموعة التجريبية
على اختبار مهارات الفهم القرائى

ثالثاً: أدوات البحث:

١- اختبار مهارات الفهم القرائى لطفل الروضة:

الهدف من الإختبار:

يهدف الإختبار إلى قياس بعض مهارات الفهم القرائى لطفل الروضة من ٤-٥ سنوات.

خطوات تصميم الإختبار:

قامت الباحثتان بالإطلاع على العديد من البحوث الدراسات السابقة المرتبطة بموضوع البحث الحالى والتي اهتمت بالمهارات اللغوية والإستعداد للقراءة، ومهارات الفهم القرائى مثل دراسة أمين، وبرغوث (٢٠١٣)، وعلى (٢٠١٣)، والدليمى (٢٠١٥)، والنترى (٢٠١٦)، و Mulcahy (٢٠١٩)، و Köse & Güneş (٢٠٢١)، ودسوقى، وآخرون (٢٠٢٢).

طريقة إعداد الإختبار وصياغة عباراته:

المرحلة المبدئية في إعداد الإختبار:

- تحديد المحاور الرئيسية للإختبار (الفهم المباشر، الفهم الإستنتاجى، الفهم النقدى).

- تحديد المفردات المتضمنه بكل محور .
- صياغة الأسئلة المتضمنة بكل محور .
- عرض الإختبار في صورته المبدئية على السادة المحكمين لإبداء آرائهم واستجاباتهم في ضوء ما يلي:

- هل القصص المتضمنة بالإختبار مناسبة لطفل الروضة (قيد البحث) أم لا؟
- هل مهارات الفهم القرائي المتضمنه بالإختبار مناسبة لطفل الروضة (قيد البحث) أم لا؟
- هل الأسئلة المتضمنة تحت كل محور تنتمي إليه أم لا؟
- هل الأسئلة مصاغة بشكل جيد من الناحيتين العلمية واللغوية أم لا؟
- هل هناك مفردات أخرى يمكن إضافتها أو حذفها؟

الصورة قبل النهائية للإختبار:

بعد موافقة السادة المحكمين على محاور ومفردات اختبار مهارات الفهم القرائي لطفل الروضة، أصبح جاهزاً للتطبيق على العينة الإستطلاعية.

وصف الإختبار:

يتكون الإختبار من ثلاث محاور رئيسية تمثل مهارات الفهم القرائي (قيد البحث) ، (الفهم المباشر، الفهم الإستنتاجي، الفهم النقدي) ، ويندرج تحت كل محور أو مهارة رئيسية عدة مفردات تمثلها أرقام الأسئلة الموضحة بجدول رقم (٣) :

جدول رقم (٣)

محاور اختبار مهارات الفهم القرائي لطفل الروضة

أسم المهارة	الفهم المباشر (السطحى)	الفهم الإستنتاجى (التفسيرى)	الفهم النقدى (التطبيقى)
أرقام الأسئلة	١٤-١٣-٨-٧-٢-١	١٦-١٥-١٠-٩-٤-٣	١٨-١٧-١٢-١١-٦-٥
عدد الأسئلة	٢٦-٢٥-٢٠-١٩	٢٨-٢٧-٢٢-٢١	٣٠-٢٩-٢٤-٢٣
	١٠ أسئلة	١٠ أسئلة	١٠ أسئلة

تجريب الإختبار استطلاعياً:

تم تجريب الإختبار على عينة استطلاعية بلغت (٣٠) طفلاً وطفلة من أطفال المستوى الأول بالمركز التربوى للطفولة بكلية التربية للطفولة المبكرة، جامعة الإسكندرية، بهدف التأكد من مناسبة وما يتضمنه من نصوص بصرية للأطفال، وتم حساب زمن الإختبار إذ بلغ (٣٠) دقيقة، وذلك بحساب متوسط زمن انتهاء الإجابة لأبسط طفل وزمن الإجابة لأسرع طفل.

تعليمات الإختبار وطريقة تطبيقه وتصحيحه:

- تحسب الإجابة الصحيحة (١) درجة والإجابة الخاطئة (صفر).
- يطبق الإختبار بشكل فردى.
- توفر الباحثتان جواً نفسياً ملائماً للطفل أثناء تطبيق الإختبار.
- مناسبة الظروف الطبيعية والفيزيائية كدرجة الحرارة، التهوية، الإضاءة للطفل.

*الخصائص السيكومترية لإختبار مهارات الفهم القرائى لطفل الروضة:

*الاتساق الداخلى للمفردات:

قامت الباحثتان بالتحقق من اتساق الإختبار داخلياً، وذلك بحساب معاملات الارتباط بين درجة كل مفردة من مفردات الإختبار ودرجة البعد الذي تندرج تحته المفردة، وأيضاً حساب معاملات الارتباط بين كل بعد والدرجة الكلية للإختبار، وذلك بعد تطبيق الإختبار فى صورته الأولى (٣٠ مفردة) على عينة الدراسة الاستطلاعية، كما هو موضح بجداول أرقام (٤، ٥).

جدول (٤)

معاملات الارتباط بين درجة كل مفردة ودرجة المحور في الجانب المعرفي (ن = ٣٠)

مهارة: الفهم المباشر (السطحي)									
رقم	معامل الارتباط	رقم	معامل الارتباط	رقم	معامل الارتباط	رقم	معامل الارتباط	رقم	معامل الارتباط
١	**٠,٦١٣	٢	**٠,٤٦٣	٣	**٠,٥٩٤	٤	**٠,٧٥٧	٥	**٠,٦٣٥
٦	**٠,٧٧٨	٧	**٠,٦٣٠	٨	**٠,٦٤٥	٩	**٠,٥٤٠	١٠	**٠,٥٨٤
مهارة: الفهم الإستنتاجي (التفسيري)									
١٦	**٠,٦٩٦		**٠,٧٦٨		**٠,٧٨١		**٠,٧٧٦		**٠,٥١٦
٢١	**٠,٧٠٢		**٠,٧٣٤		**٠,٦٧٩		**٠,٥٧٤		**٠,٦٩٤
مهارة: الفهم النقدي (التطبيقي)									
	**٠,٦٢٦		**٠,٦٣٥		**٠,٧٥٧		**٠,٦٨٩		**٠,٧٦٢
	**٠,٧٧٣		**٠,٥٤٠		**٠,٧١٢		**٠,٧٤٥		**٠,٧٠٦

جدول (٥)

معاملات الارتباط بين درجة كل بعد فرعي والدرجة الكلية للمقياس (ن = ٣٠)

معامل الارتباط	البعد
**٠,٨١٠	مهارة: الفهم المباشر (السطحي)
**٠,٨٠٣	مهارة: الفهم الإستنتاجي (التفسيري)
**٠,٨٥٥	مهارة: الفهم النقدي (التطبيقي)

** دالة عند مستوى ٠,٠١

أولاً: الصدق:

اعتمدت الباحثتان في حساب الصدق على مايلي:

أ-الصدق المنطقي (صدق المحكمين):

تم عرض الاختبار على مجموعة من المحكمين والخبراء المتخصصين في المجالات التربوية والنفسية، وذلك بهدف: التأكد من مناسبة مفرداته، تحديد غموض بعض المفردات لتعديلها أو استبعادها، إضافة مفردات من الضروري إضافتها.

ب-الصدق التمييزى:

قامت الباحثتان باستخدام اختبار " مان ويتنى " Mann-Whitney U للأزواج المستقلة لمعرفة دلالة الفروق بين الارباعى الأعلى والارباعى الأدنى على الاختبار، كما يوضح ذلك جدول رقم (٦).

جدول رقم (٦)

دلالة الفروق بين الإرباعى الأعلى والإرباعى الأدنى

مستوى الدلالة	قيمة " Z "	مجموع الرتب	رتب المتوسط	ن	
دال عند مستوى ٠,٠٠١	٣,٦١٧ -	٩٢,٠٠	١١,٥٠	٨	الارباعى الأعلى
		٢٨,٠٠	٤,٠٠	٧	الارباعى الأدنى

يتضح من الجدول السابق أن قيمة ($Z = -٣,٦١٧$) وهي دالة عند مستوى ٠,٠٠١ مما يدل على وجود فروق بين درجات المرتفعين ودرجات المنخفضين على الاختبار، وهذا يؤكد قدرة الاختبار على التمييز بين المرتفعين والمنخفضين مما يشير إلى صدق الاختبار.

ثانياً: الثبات:

اعتمدت الباحثتان فى حساب الثبات على مايلى:

أ-طريقة التجزئة النصفية:

استخدمت الباحثتان طريقة التجزئة النصفية، و جدول رقم (٧) يوضح معاملات ثبات الاختبار وأبعاده.

جدول (٧) معاملات ثبات الاختبار وأبعاده بطريقة التجزئة النصفية

معامل الثبات	البعد
**٠,٩٢٧	مهارة: الفهم المباشر (السطحى)
**٠,٩٤٠	مهارة: الفهم الإستنتاجى (التفسيرى)
**٠,٩٥٢	مهارة: الفهم النقدى (التطبيقى)
**٠,٩٥٦	اختبار مهارات الفهم القرائى

** دالة عند مستوى ٠,٠١

ب-طريقة معادلة ألفا كرونباك Alpha Cronbach Method:

استخدمت الباحثتان معادلة ألفا كرونباك، وهي معادلة تستخدم في إيضاح المنطق العام لثبات الاختبار، وجدول (٨) يوضح معاملات ثبات الاختبار وأبعاده.

جدول رقم (٨) معاملات ثبات الاختبار وأبعاده بطريقة معادلة ألفا كرونباك

معامل الثبات	البعد
٠,٨٩٥	مهارة: الفهم المباشر (السطحي)
٠,٩٢١	مهارة: الفهم الإستنتاجى (التفسيري)
٠,٩٣٣	مهارة: الفهم النقدي (التطبيقي)
٠,٩٤٠	اختبار مهارات الفهم القرائى

٢-برنامج قائم على استخدام الحقيبة المتحفية "إعداد الباحثان":

فلسفة البرنامج:

انبثقت فلسفة البرنامج مما أجمعت عليه الفلاسفات التربوية في الطفولة المبكرة، والدولة والمجتمع، حيث يعد الفهم الأساس لكل قراءة، والقراءة تؤدي إلى التنوير والمعرفة وخلق مجتمع واعٍ ومتقف قادر على حمل لواء الأمة، ومواصلة مسيرة التقدم والرقى بالدولة المصرية.

الهدف العام للبرنامج:

تنمية بعض مهارات الفهم القرائى لطفل الروضة باستخدام الحقيبة المتحفية.

أسس وضع البرنامج:

- الطفل هو محور العملية التعليمية.
- الإعتماد على الخبرات المباشرة واستخدام الحواس كأبواب للمعرفة.
- الإعتماد على مبدأ حرية الإختيارولذلك تنوعت الأنشطة المتحفية.
- التنوع في الإستراتيجيات التعليمية المستخدمة لمراعاة الفروق الفردية بين الأطفال.
- توفير بيئة تعليمية مناسبة وجو نفسي آمن للطفل أثناء تطبيق البرنامج.
- التوازن والتكامل بين الأنشطة لتلبية الحاجات النفسية والعقلية والجسمية والاجتماعية للطفل.
- استخدام أساليب تعزيزمتنوعة وملازمة لأداء الأطفال.

تخطيط المتحف الافتراضى:

- تم تخطيط البرنامج وتحديد إطاره المرجعي من خلال الإجابة على الأسئلة التالية:
- لمن يقدم البرنامج؟ ٥٠ طفل وطفلة من أطفال المستوى الأول بالمركز التربوى للطفولة بكلية التربية للطفولة المبكرة، جامعة الإسكندرية.
 - لماذا؟ تنمية بعض مهارات الفهم القرائى لطفل الروضة.
 - ماذا؟ الحقيبة المتحفية.
 - كيف؟ مدة تطبيق الجانب العملى ثلاثة أشهر بواقع يومان في الأسبوع على مدار ١٢ أسبوع.
 - متى؟ الفصل الدراسي الثانى من العام الدراسي ٢٠٢١ / ٢٠٢٢.

ضبط البرنامج:

تم عرض محتوى البرنامج على مجموعة من المحكمين؛ بهدف الإستفادة من آرائهم حول مكوناته، وملاءمة محتواه مع الأهداف العامة والخاصة التي تم تحديدها، وتم تعديل البرنامج في ضوء آراء السادة المحكمين، وتم التأكد من صلاحيته للوصول إلى الصورة النهائية للبرنامج القابلة للتطبيق.

مكونات الحقيبة المتحفية:

تم عرضها بالموجهات النظرية للبحث

تصميم وإنتاج الحقيبة المتحفية:

مر تصميم وإنتاج الحقيبة المتحفية بعدة مراحل:

مرحلة التحليل: قامت الباحثتان بتحديد الأهداف العامة والإجرائية للمفاهيم والمهارات المتضمنة بالحقيبة المتحفية.

مرحلة التصميم: قامت الباحثتان بتحديد الشكل الخارجى للحقيبة، والأنشطة المتحفية المتضمنة بها، والمعروضات والوسائل المعينة؛ وقد راعت الباحثتان عدة شروط عند إنتاج المعروضات والوسائل التعليمية بالحقيبة المتحفية:

- آمنة.

- التنوع.

- الإخراج الجيد.
 - تناسب الحجم مع الحقيبة.
 - التناسب مع خصائص الطفل وقدراته.
 - تحقيق الهدف الذي وضعت من أجله.
- مرحلة التطوير:** وفيها تم تنفيذ ما تم تخطيطه في مرحلة التصميم، وإخراج الحقيبة في شكل جمالي جذاب لإثارة دافعية الأطفال لإستخدامها، كذلك التأكد من مراعاة شروط الأمان والسلامة في إعداد الحقيبة المتحفية وما تتضمنه من معروضات ووسائل معينة.
- مرحلة التطبيق:** في هذه المرحلة تم تجميع محتويات الحقيبة، والإخراج النهائي لها، وتطبيقها على الأطفال ومتابعة أداء الأطفال.
- مرحلة التقييم:** وفي هذه المرحلة تم تقييم فاعلية الحقيبة المتحفية من خلال التقييم البنائي والتجميعي.

تقويم البرنامج:

- اعتمدت الباحثتان في تقويمها للبرنامج على ما يلي:
- **تقويم قبلي:** وذلك للتعرف على مدى امتلاك الأطفال لمهارات الفهم القرائى (موضوع البحث) قبل البدء في تنفيذ البرنامج القائم على استخدام الحقيبة المتحفية؛ وذلك بتطبيق اختبار مهارات الفهم القرائى لطفل الروضة على الأطفال عينة البحث.
 - **تقويم تكويني مصاحب:** وهو تقويم مستمر منذ بداية البرنامج وحتى نهايته ويتم هذا النوع من التقييم من خلال التقييم المقدم للطفل بعد كل نشاط متحفى.
 - **تقويم بعدي:** ويتم ذلك من خلال إعادة تطبيق اختبار مهارات الفهم القرائى لطفل الروضة على الأطفال عينة البحث.
 - **تقويم تتبعى:** ويتم ذلك من خلال إعادة تطبيق اختبار مهارات الفهم القرائى لطفل الروضة على الأطفال عينة البحث بعد مرور شهر من القياس البعدي.

رابعاً: عرض النتائج وتفسيرها:

أولاً: الفرض الأول:

والذي ينص على " توجد فروق ذات دلالة إحصائية بين متوسطى درجات المجموعة الضابطة والمجموعة التجريبية فى القياس البعدى على اختبار مهارات الفهم القرائى لصالح المجموعة التجريبية"

للتحقق من صحة هذا الفرض قامت الباحثتان بحساب المتوسطات والانحرافات المعيارية لدرجات المجموعة الضابطة والمجموعة التجريبية على اختبار مهارات الفهم القرائى لطفل الروضة، ثم حساب دلالة الفروق باستخدام اختبار " ت " كما يوضح ذلك جدول رقم (٩).

جدول رقم (٩)

دلالة الفروق بين متوسطى المجموعة الضابطة والمجموعة التجريبية

على اختبار مهارات الفهم القرائى

مستوى الدلالة	قيمة " ت "	المجموعة التجريبية (ن = ٢٥)		المجموعة الضابطة (ن = ٢٥)		
		ع	م	ع	م	
٠,٠٠١	٣٤,٥٩٤	٠,٧٨	٨,١٢	٠,٥٩	١,٤٥	مهارة: الفهم المباشر (السطحي)
٠,٠٠١	٣٤,٥٨٨	٠,٦٥	٧,٥٦	٠,٧١	١,٢٢	مهارة: الفهم الإستنتاجى (التفسيري)
٠,٠٠١	٤٤,٢٢٨	٠,٥٤	٧,٠٤	٠,٢٣	٠,٥٠	مهارة: الفهم النقدى (التطبيقي)
٠,٠٠١	٥٩,٨٩٥	١,٠٦	٢٢,٧٢	١,٣٤	٣,١٧	اختبار مهارات الفهم القرائى

يتضح من الجدول السابق أن قيم (ت) دالة، مما يدل على وجود فروق جوهرية بين المجموعة الضابطة والمجموعة التجريبية على اختبار مهارات الفهم القرائى، مما يدل على فعالية الحقيبة المتحفية المستخدمة فى تنمية مهارات الفهم القرائى لدى طفل الروضة.

وترجع الباحثتان ذلك إلى ان الحقيبة المتحفية التي تم تقديمها إلى المجموعة التجريبية جذابة، وتخطب معروضاتها حواس الطفل وتم اعدادها وفق الأسس التربوية لتصميم وإنتاج الحقائق التعليمية، بالإضافة إلى مراعاة الفروق الفردية بين الأطفال نظرا لتنوع الأنشطة المتحفية والوسائل والمعينات المعتمدة على الإستراتيجيات البصرية والتعلم بالمشاركة.

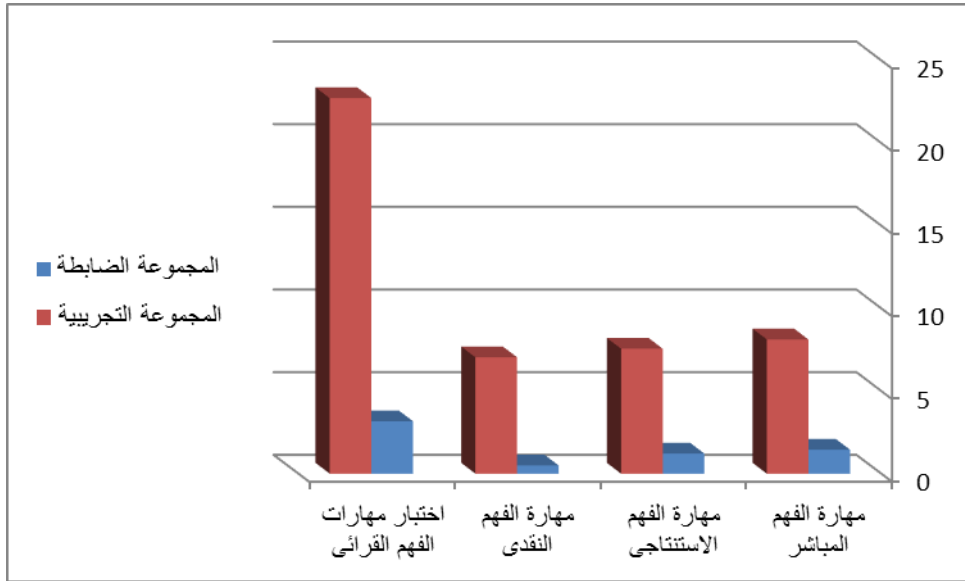
مما يتفق مع دراسة كل من الصعدي (٢٠٠٧) والتي استخدمت الأنشطة المتحفية لتنمية المفاهيم التاريخية والوعي الأثرى وقد ثبتت فاعليتها في تنمية تلك المفاهيم لتلاميذ الصف الأول الإعدادي، والحرماوي (٢٠١٠) حيث اعتمدت دراستها على استخدام الأنشطة المتحفية في تنمية بعض المفاهيم العلمية كالعلوم الفيزيائية وعلوم الأرض والفضاء لطفل الروضة ، كما أثبتت عدم وجود فروق دالة إحصائياً بين متوسط درجات المجموعة التجريبية ومتوسط درجات أطفال المجموعة الضابطة وبين النوع (ذكور-إناث) في القياس المتكرر (قبلي- بعدي- تتبعي) على إختبار المفاهيم العلمية المصور لطفل الروضة .

أما دراسة حمدون (٢٠١٣) فقد اعتمدت في دراستها على تفعيل التربية المتحفية من خلال الأنشطة المتحفية لتنمية الوعي الثقافي لتلاميذ المرحلة الإعدادية؛ أما الحرماوي (٢٠١٣) فقد قامت بعمل دراسة مقارنة بين المتحف العادي والإفتراضي في تنمية بعض المفاهيم الجيولوجية لطفل الروضة واثبت كلاهما فاعليته في تنميته المفاهيم الجيولوجية؛ فكان أداء أطفال المتحف العادي أفضل من أداء المتحف الافتراضي في مفهوم طبقات الأرض ومفهوم المعادن والصخور في القياس البعدي والتتبعي.

أما دراسة شلتوت (٢٠١٥) فقد أثبتت فعالية برنامج قائم على الأنشطة المتحفية في إكساب بعض المفاهيم البيئية والسلوك البيئي لطفل الروضة، أما غنيم (٢٠١٥) فقد استخدمت حقيبة متحفية لتنمية بعض المفاهيم الصحية لأطفال العشوائيات وقد أثبتت الحقيبة فاعليتها في تنمية المفاهيم المرتبطة بمفاهيم صحة الجسم، وصحة الغذاء، والأمن والسلامة.

كذلك دراسة بطيشة (٢٠١٥) والتي استخدمت الأنشطة المتحفية لتنمية معرفة طفل الروضة ببعض احداث التاريخ المصري، أما دراسة (٢٠١٧) Neach والتي عملت على تنمية مهارات فنية من خلال الجولات والأنشطة بمتحف الفن، وقد أثبتت المرزوقي (٢٠١٧) فعالية الورش الفنية كأحد الأنشطة المتحفية لتنمية مهارات الإدراك البصري لطفل الروضة.

أما المجموعة الضابطة فقد تعرضت إلى نفس المحتوى العلمي للمفاهيم التي تم تقديمها إلى المجموعة التجريبية ولكن بالطريقة التقليدية وبدون استخدام الحقيبة المتحفية.



شكل رقم (٩)

دلالة الفروق بين متوسطى درجات المجموعة الضابطة والمجموعة التجريبية
على اختبار مهارات الفهم القرائى

ثانياً: الفرض الثانى:

والذي ينص على " توجد فروق ذات دلالة إحصائية بين متوسطى درجات القياس
القبلى والقياس البعدى للمجموعة التجريبية على اختبار مهارات الفهم القرائى فى إتجاه
القياس البعدى "

للتحقق من صحة هذا الفرض قامت الباحثتان بحساب المتوسطات والانحرافات
المعيارية لدرجات القياس القبلى والقياس البعدى على اختبار مهارات الفهم القرائى، ثم
حساب دلالة الفروق باستخدام اختبار " ت " كما يوضح ذلك جدول (١٠).

جدول رقم (١٠)

دلالة الفروق بين متوسطى درجات القياس القبلى والقياس البعدى
على اختبار مهارات الفهم القرائى (ن = ٢٥)

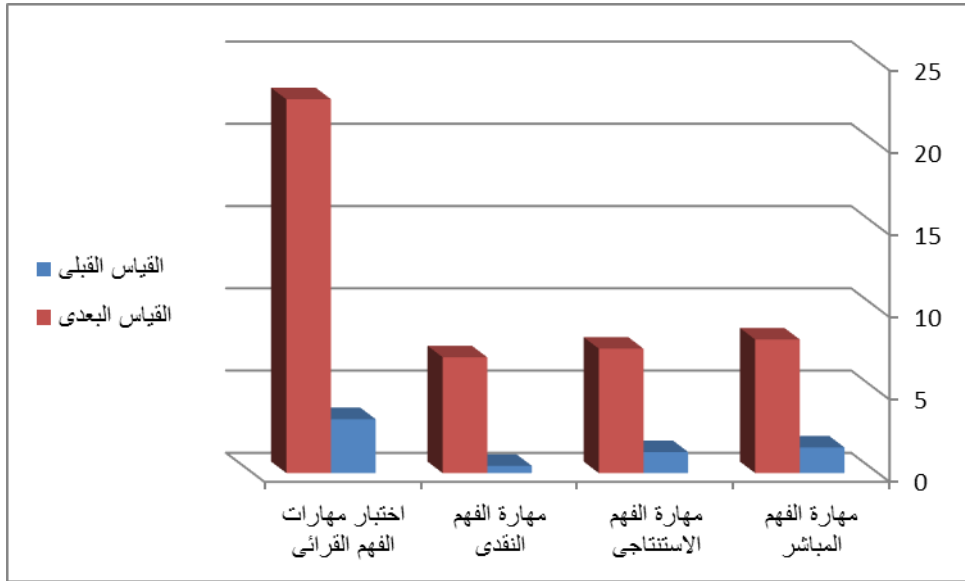
مستوى الدلالة	قيمة ت "	القياس البعدى		القياس القبلى		
		ع	م	ع	م	
٠,٠٠١	٣٤,١٣٥	٠,٧٨	٨,١٢	٠,٥٨	١,٥٦	مهارة: الفهم المباشر (السطحى)
٠,٠٠١	٣٥,٢٥٣	٠,٦٥	٧,٥٦	٠,٤٦	١,٢٨	مهارة: الفهم الإستنتاجى (التفسيرى)
٠,٠٠١	٤٦,٦٦٩	٠,٥٤	٧,٠٤	٠,٥١	٠,٤٤	مهارة: الفهم النقدى (التطبيقى)
٠,٠٠١	٦٣,٥٤٢	١,٠٦	٢٢,٧٢	٠,٩٤	٣,٢٨	اختبار مهارات الفهم القرائى

يتضح من الجدول السابق أن قيم (ت) دالة، مما يدل على وجود فروق جوهرية بين القياس القبلى والقياس البعدى للمجموعة التجريبية على اختبار مهارات الفهم القرائى لصالح القياس البعدى، مما يدل على فعالية الحقيبة المتحفية المستخدمة فى تنمية مهارات الفهم القرائى لدى طفل الروضة.

وترجع الباحثتان ذلك إلى احتواء الحقيبة على العديد من القصص التي تدور حول البحار، وقد قامت الباحثتان بطرح العديد من الأسئلة بعد كل قصة تشمل مستويات المهارات الثلاث قيد البحث (الفهم المباشر، الفهم الإستنتاجى، الفهم النقدى)، بالإضافة إلى الأنشطة المتحفية الأخرى.

مما يتفق مع دراسة يوسف (٢٠١٩) والتي استخدمت الأنشطة المتحفية فى تنمية الوعي الثقافى لدى أطفال الروضة وأثبتت فعاليتها، أما دراسة على أ (٢٠٢٠) فقد استخدمت برنامج فى التربية المتحفية لتنمية الثقافة المجتمعية لدى الأطفال مجهولى النسب بالمؤسسات الإيوائية.

كذلك فقد أثبتت دراسة Altintas & Yenigü (2020) أن المتحف يعد بيئة تعليمية لها تأثير فعال على اكساب الطلاب (عينة البحث) الوعي التاريخى والمهارات الاجتماعية.



شكل (١٠)

دلالة الفروق بين متوسطى درجات القياس القبلى والقياس البعدي
على اختبار مهارات الفهم القرائي

ثالثاً: الفرض الثالث:

والذي ينص على " يوجد أثر دال إحصائياً للحقيبة المتحفية المستخدمة فى تنمية مهارات الفهم القرائي لطفل الروضة " .

قامت الباحثتان بحساب قيمة مربع إيتا (μ^2) التى تدل على حجم الأثر ، كما يوضح ذلك جدول (١١).

جدول (١١)

قيمة مربع إيتا (μ^2) لعينة الدراسة

مربع إيتا (μ^2)	قيمة " ت "	الاختبار ومحاوره
٠,٩٧٩	٣٤,١٣٥	مهارة: الفهم المباشر (السطحي)
٠,٩٨١	٣٥,٢٥٣	مهارة: الفهم الإستنتاجي (التفسيري)
٠,٩٨٩	٤٦,٦٦٩	مهارة: الفهم النقدي (التطبيقي)
٠,٩٩٤	٦٣,٥٤٢	اختبار مهارات الفهم القرائي

يتضح من الجدول السابق: أن قيمة μ^2 كبيرة، مما يدل على حجم الأثر المرتفع الذي أحدثه استخدام الحقيبة المتحفية في تنمية مهارات الفهم القرائي لدى طفل الروضة. وتتفق هذه النتيجة مع دراسة النترى (٢٠١٦) والتي اعتمدت على القصص الرقمية لتنمية مهارات الفهم القرائي، ومن الجدير بالذكر فقد احتوت الحقيبة المتحفية على العديد من القصص سواء كانت ورقية أو رقمية بالإضافة إلى المسرح المتحفى. وفي دراسة Roehling & others (2017) أوضحت الدراسة أهمية اكتساب الأطفال لمهارات الفهم التفسيري من خلال العلوم والدراسات الاجتماعية ، ولا بد ان يكون الأطفال قادرين على تحديد الموضوع الرئيسى ، وطرح الأسئلة والإجابة عليها حول تفاصيل النص الرئيسية.

أما دراسة على (٢٠١٨) فقد اعتمدت على القراءة الجهرية لتنمية مهارات الفهم القرائي وأثبتت فاعليتها. كما استخدمت دراسة Marsa & others (2021) استراتيجية كاهوت كأحد التطورات التكنولوجية، والتي تم تطبيقها في التعليم لتنمية مهارات الفهم القرائي للنص والتي اثبتت فاعليتها في تنمية الفهم القرائي، كما أثبت دراسة Nugroho (٢٠٢١) فعالية الكتاب الإلكتروني في تنمية مهارات الفهم القرائي. كذلك دراسة دشوقى وآخرون (٢٠٢٢) فاعتمدت الدراسة على استخدام استراتيجية التصور الذهني لتنمية مهارات الفهم القرائي؛ كذلك دراسة Saat (2022) حيث هدفت الدراسة إلى معرفة تأثير طريقة القراءة الشفوية على تنمية مهارات الفهم القرائي للأطفال في المرحلة الابتدائية.

رابعاً: **الفرض الرابع وتفسيره:**

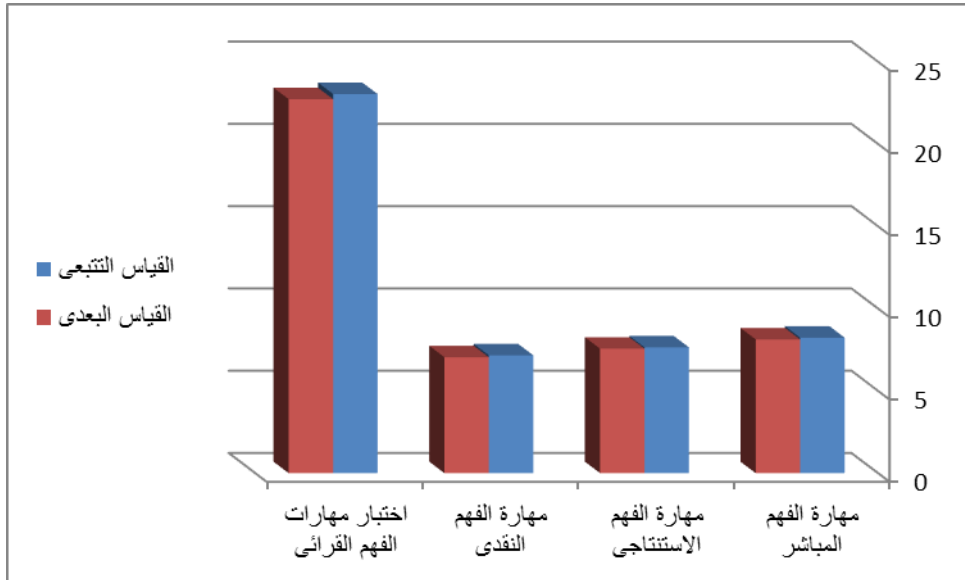
والذي ينص على " لا توجد فروق ذات دلالة إحصائية بين متوسطى درجات القياس البعدى والقياس التتبعية للمجموعة التجريبية على اختبار مهارات الفهم القرائي ". للتحقق من صحة هذا الفرض قامت الباحثتان بحساب المتوسطات والانحرافات المعيارية لدرجات القياس البعدى والقياس التتبعية على اختبار مهارات الفهم القرائي، ثم حساب دلالة الفروق باستخدام اختبار " ت " كما يوضح ذلك جدول (١٢).

جدول (١٢)

دلالة الفروق بين متوسطى درجات القياس البعدى والقياس التتبعى
على اختبار مهارات الفهم القرائى (ن = ٢٥)

مستوى الدلالة	قيمة " ت "	القياس التتبعى		القياس البعدى		
		ع	م	م	م	
غير دال	٠,١٤٤	٠,٧٩	٨,٢٣	٨,١٢	٨,١٢	مهارة: الفهم المباشر (السطحى)
غير دال	٠,٠١٩	٠,٦٨	٧,٦٤	٧,٥٦	٧,٥٦	مهارة: الفهم الإستنتاجى (التفسيرى)
غير دال	٠,٢١١	٠,٥٧	٧,١٦	٧,٠٤	٧,٠٤	مهارة: الفهم النقدى (التطبيقى)
غير دال	٠,٤٤٠	١,١١	٢٣,٠٣	٢٢,٧٢	٢٢,٧٢	اختبار مهارات الفهم القرائى

يتضح من الجدول السابق أن قيم (ت) غير دالة، مما يدل على عدم وجود فروق جوهرية بين القياس البعدى والقياس التتبعى على اختبار مهارات الفهم القرائى، مما يدل على استمرارية فعالية الحقيبة المتحفية المستخدمة فى تنمية مهارات الفهم القرائى لدى طفل الروضة. وترجع الباحثان ذلك إلى أسلوب التعلم بالممارسة واستخدام الاستراتيجيات البصرية والإعتماد على الحواس مما يعمل على بقاء أثر التعلم.



شكل (١١)

دلالة الفروق بين متوسطى درجات القياس البعدى والقياس التتبعى
على اختبار مهارات الفهم القرائى

تعقيب عام على نتائج البحث وتفسيرها:

في ضوء نتائج البحث ترجع الباحثان التحسن في مهارات الفهم القرائى لدى الأطفال (عينة البحث) إلى:

١-مراعاة الباحثان عدة أمور عند استخدام الحقيبة المتحفية مع أطفال الروضة والتي تتمثل فيما يلي:

- تشجيع الأطفال وجذب انتباههم إلى استخدام الحقيبة المتحفية.
 - عرض محتويات الحقيبة المتحفية بطريقة مشوقة وجذابة للطفل.
 - تدريب الأطفال على كيفية استخدام الحقيبة ومكوناتها.
 - ترك الحرية للطفل للتفاعل المباشر مع معروضات الحقيبة.
- ٢-الفكرة الرئيسية للحقيبة (البحار) نابعة من البيئة المحيطة بالطفل حيث التدرج من المحسوس إلى المجرد ومن المألوف إلى المجهول.
- ٣-طبيعة الحقيبة ومكوناتها سمح للأطفال بالتفاعل مع المعروضات مما أدى إلى بقاء أثر التعلم.
- ٤-التغذية الراجعة الفورية، واستخدام التعزيزات المستمرة لتدعيم الأطفال كان لها تأثير فعال في تحقيق نتائج البحث.
- ٥-محتوى الحقيبة المتحفية من معروضات ووسائل معينة جذب انتباه الأطفال وأثار دافعيتهم نحو المشاركة في الأنشطة المتحفية.
- ٦-تنوع الأنشطة المتحفية المقدمة من خلال الحقيبة راعى الفروق الفردية بين الأطفال.

توصيات البحث:

في ضوء نتائج البحث توصى الباحثان بما يلي:

- تخصيص وقت للتربية المتحفية بالبرنامج اليومي بالروضة.
- الإهتمام بالنواحي مهارية والوجدانية عند التخطيط للحقائب المتحفية وعدم الإقتصار على المعرفية فقط.
- إنشاء متحف خاص بالطفل في كل محافظة؛ والعمل على تفعيل فكرة الحقائب المتحفية لما لها من دور فعال في تنمية المفاهيم والمهارات المختلفة.

- تدريب معلمات رياض الأطفال على تصميم وتنفيذ الحقائق المتحفية.
- توسيع نطاق استخدام الحقائق المتحفية ووصولها إلى أماكن تجمع الأطفال (النوادي، قصور الثقافة، الشواطئ، المجمعات التجارية، الحدائق والمنتزهات...)
- وعدم اقتصرها على الروضات فقط.
- تفعيل فكرة الحقائق المتحفية والمتاحف المتنقلة، للتغلب على مشكلة البعد الجغرافى للمتاحف.

بحوث مقترحة:

- فعالية الحقائق المتحفية الفنية في تنمية التذوق الفنى لطفل الروضة.
- استخدام الحقيبة المتحفية لتنمية بعض المفاهيم التاريخية والجغرافية لطفل الروضة.
- برنامج أنشطة متحفية لتنمية بعض المهارات الاجتماعية لطفل الروضة.
- متحف إفتراضى لتنمية بعض المهارات اللغوية لطفل الروضة.
- تأثير الزيارات المتحفية على تنمية مهارة التحدث لطفل الروضة.

المراجع

- إبراهيم، علياء عبد المنعم، والنجار، هيام على (٢٠٠٩). فاعلية حقيبة تعليمية على أداء الطالبة المعلمة في التدريب الميداني بكلية رياض الأطفال جامعة الفيوم. المؤتمر العلمي السنوي العربي الرابع - الدولي الأول: الإعتقاد الأكاديمي لمؤسسات وبرامج التعليم العالي النوعي في مصر والعالم العربي - الواقع والمأمول، كلية التربية النوعية، جامعة المنصورة، مج ٤، ابريل ٢٠٠٩، ص ص ٢٦٠٨-٢٦٣٤.
- أمين، إيمان زكى (٢٠١٣). مهارات القراءة والكتابة لطفل الروضة، مكتبة الرشد، المملكة العربية السعودية.
- أمين، سهى أحمد، وبرغوث، رحاب صالح (٢٠١٣) فعالية برنامج قائم على الإستراتيجيات البصرية في تنمية بعض مهارات الفهم القرائي لدى عينة من الأطفال ذوي متلازمة داون، مجلة الطفولة والتربية، كلية رياض الأطفال، جامعة الإسكندرية، ع١٦، ج ٢، س ٥.
- بدير، كريمان، وصادق، إميلي (٢٠٠٩). تنمية المهارات اللغوية، عالم الكتب، القاهرة.
- بطيشة، نيفين السيد خليل (٢٠١٥). دور الأنشطة المتحفية في تنمية معرفة طفل الروضة ببعض أحداث التاريخ المصرى، رسالة ماجستير غير منشورة، قسم العلوم الأساسية، كلية رياض الأطفال، جامعة دمنهور.
- قنديل، محمد وعبد الواحد، داليا (٢٠١٩). تعليم وتعلم مهارات القراءة والكتابة لطفل الروضة، ط٢، مكتبة المنتبى، المملكة العربية السعودية.
- حطبية، ناهد فهمي على (٢٠١٢). فاعلية حقيبة تعليمية لأنشطة تربوية في تنمية المهارات المعرفية لدى أطفال الروضة ذوي صعوبات التعلم النمائية وفقاً لنظرية PASS، دراسات عربية في التربية وعلم النفس، ع ٢٧، ج ٣، يوليو ٢٠١٢. ص ص ٢٤٨ - ٢٩٣.
- حمدون، سمر محمد (٢٠١٣). تفعيل التربية المنحفية لتنمية الوعي الثقافي لتلاميذ المرحلة الإعدادية. رسالة ماجستير غير منشورة. معهد البحوث والدراسات التربوية. جامعة القاهرة.
- خلف، أمل (٢٠٠٥). مدخل إلى رياض الأطفال، عالم الكتب، القاهرة.
- دسوقي، شرين، والبناء، وسام، والبرعى، ساره (٢٠٢٢). تنمية بعض مهارات الفهم القرائي باستخدام استراتيجية التصور ذهنى لدى أطفال الروضة ذوي صعوبات التعلم، المجلة العلمية لكلية التربية للطفولة المبكرة، جامعة بورسعيد، ع٢٣، ص ص ٤٧٩ - ٥٢٣.
- زهران، حامد، وآخرون (٢٠١٦). المفاهيم اللغوية عند الأطفال، ع٤، دار المسيرة، الأردن.

- سلطان، سلوى بنت عبد الأمير (٢٠١١). الحقيبة التعليمية، مجلة التطوير التربوى، سلطنة عمان، س٩، ع٩١، ص ص ١٥-١٧.
- شلتوت، إلهام محمد (٢٠١٥). فاعلية برنامج أنشطة متحفية في إكساب بعض المفاهيم البيئية وتأثيره على تنمية السلوك البيئي لطفل الروضة. رسالة ماجستير غير منشورة. كلية رياض الأطفال. جامعة الإسكندرية.
- عباس، وفاء عبد الرازق (٢٠١٣). الحقيبة التعليمية في تحصيل تلاميذ الصف الخامس الابتدائي في مادة العلوم العامة، مجلة العلوم الإنسانية، كلية التربية للعلوم الإنسانية، جامعة بابل، ع١٥، ص ص ٢١١ - ٢٣٤.
- عبد الباري، شعبان (٢٠١٤). المهارات اللغوية من الأكتساب إلى التعلم، مكتبة المنتبى، المملكة العربية السعودية.
- عبد الباري، شعبان (٢٠١٥). مهارات الإستعداد للقراءة في الطفولة المبكرة أطر نظرية وتطبيقات عملية، مكتبة المنتبى، المملكة العربية السعودية.
- على، أمانى عبد الفتاح، والخريبي، هاله فاروق (٢٠٠٦). تنمية المفاهيم والمهارات اللغوية وطرق تدريسها لطفل ما قبل المدرسة، دار الفضيلة للطباعة، القاهرة.
- على، رنا علاء الدين عبد المنعم (٢٠٢٠) أ. برنامج في التربية المتحفية لتنمية الثقافة المجتمعية لدى الأطفال مجهولى النسب بالمؤسسات الإيوائية، مجلة الطفولة والتربية كلية التربية للطفولة المبكرة، جامعة الإسكندرية، ع ٤٢، س ١٢، ابريل ٢٠٢٠. ص ص ٢٧٧-٣٦٥.
- على، رنا علاء الدين عبد المنعم (٢٠٢٠) ب. معايير تصميم الحقيبة المتحفية المقدمة لطفل الروضة. مجلة الطفولة، كلية التربية للطفولة المبكرة، جامعة القاهرة، ع ٣٤، يناير ٢٠٢٠، ص ص ١٠٥٩ - ١٠٧٩.
- على، هبة حسين (٢٠١٨). برنامج قائم على القراءة الجهرية لتنمية بعض مهارات الفهم القرائي لطفل الروضة، مجلة الطفولة، ع ٣٠، ص ص ٩٢٠ - ٩٨٠.
- علي، مديحة حامد المحمدي (٢٠١٣). فاعلية المدخل القصصي في تنمية المهارات اللغوية والتفكير الابتكاري لدى طفل الروضة السعودي، جامعة الأزهر، ع ١٥٥، ج ١، ص ص ١١٧ - ١٥٨.
- غنيم، حنان عبده (٢٠١٥). استخدام الحقيبة المتحفية في تنمية بعض المفاهيم الصحية لدى أطفال العشوائيات، مجلة الطفولة والتربية، كلية التربية للطفولة المبكرة، جامعة الإسكندرية، مج ٧، ع ٢٤، أكتوبر ٢٠١٥، ص ص ١٥ - ١٠٧.

- التتري، محمد على سليم (٢٠١٦). أثر توظيف القصص الرقمية في تنمية مهارات الفهم القرائي لدى طالب الصف الثالث الأساسي، رسالة ماجستير غير منشورة، كلية التربية، الجامعة الإسلامية بغزة.
- الجندي، رنا محمد نبيل (٢٠١٨). حقبة تعليمية لتعريف أطفال الروضة ببعض العلماء العرب وأثرها في تنمية هويتهم العربية، المؤتمر الدولي الأول: بناء طفل لمجتمع أفضل في ظل المتغيرات المعاصرة، جامعة أسيوط، كلية رياض الأطفال، ص ص ٧٧٨-٧٨١.
- الحمراوى، سولاف أبو الفتح (٢٠١٠). استخدام الأنشطة المتحفية في إكساب بعض المفاهيم العلمية وتأثيره على تنمية بعض مهارات التفكير العلمى لطفل الروضة. رسالة دكتوراه غير منشورة، كلية رياض الأطفال، جامعة الإسكندرية.
- الحمراوى، سولاف أبو الفتح (٢٠١٣). فعالية كل من المتحف العادى والإفتراضى فى تنمية بعض المفاهيم الجيولوجية "دراسة مقارنة"، المؤتمر الدولي الأول بكلية رياض الأطفال، جامعة دمنهور (ؤية مستقبلية لرياض الأطفال في مصر والعالم العربي)، ٢٧-٢٨ ابريل ٢٠١٣.
- الدليمى، أحمد حسين على (٢٠١٥). مهارات الفهم القرائي المتضمنة في كتاب لغتنا العربية للصف السابع الأساسي في الأردن. رسالة ماجستير غير منشورة. كلية الدراسات العليا. جامعة مؤتة.
- الصديق، وفاء. (١٩٩٣). متاحف الأطفال لمصر، دار الشروق، جمهورية مصر العربية.
- الصعيدى، مروه (٢٠٠٧). فعالية الأنشطة المتحفية فى الدراسات الاجتماعية لتنمية المفاهيم التاريخية والوعي الأثرى لدى تلاميذ الصف الأول الاعدادى. رسالة ماجستير غير منشورة. قسم المناهج وطرق التدريس. كلية التربية. جامعة حلوان.
- الطحان، طاهرة (٢٠١٦). مهارات الاستعداد للقراءة في الطفولة المبكرة، ط٣، دار الفكر، الأردن.
- العيسى، مسك إسماعيل (٢٠١٧). غاوية حقبة تعليمية مبرمجة لتنمية مهارات معلمات التعليم الأساسي بسلطنة عمان على تصميم وإنتاج الدروس التفاعلية لمعلم الإحتياط من خلال بعض البرامج الإلكترونية، مجلة كلية التربية، جامعة أسيوط، مج ٣٣، ع ٣، مايو ٢٠١٧، ص ص ٦٨-١٠٨.
- القباني، نجوان حامد (٢٠١٠ . ٧٠) فاعلية استخدام حقبة تعليمية في تنمية التحصيل والتذوق البصري لدى أطفال الروضة، مجلة رسالة التربية، ع ٢٨، يونيو ٢٠١٠، ص ص ٦٧-٨٣.

- القداح، أمل محمد أحمد (٢٠١١). فعالية حقيبة تعليمية مقترحة في تنمية مهارة الإدراك البصري لطفل الروضة، مجلة كلية التربية، جامعة طنطا، ع ٤٤، ص ص ٤٨٢-٥٤٤.
- المرزوقى، شيماء (٢٠١٧). استخدام متحف فني في تنمية بعض مهارات الإدراك البصري من ٥-٦ سنوات. رسالة ماجستير غير منشورة. كلية رياض الأطفال. جامعة الإسكندرية.
- الناشف، هدى (٢٠١٨) تنمية المهارات اللغوية لأطفال ما قبل المدرسة، ط٧، دار الفكر، الأردن.
- محمد، صفا احمد (٢٠٠٩). فاعلية حقيبة تعليمية في تنمية مهارة حل المشكلات لدى أطفال الروضة، دراسات عربية في التربية وعلم النفس، مج ٣، ع٤، أكتوبر ٢٠٠٩، ص ص ١٠٩-١٥٠.
- محمود، عبد الرازق مختار، هشام، علي عمر هشام أحمد، ورشوان، أحمد محمدعلي. (٢٠٢٠). أثر استخدام إستراتيجية التخيل الموجه في تنمية مهارات الفهم القرائي الإبداعي لدى تلاميذ الصف الأول الإعدادي. مجلة كلية التربية، مج ٣٦، ع٨، ١٤٢ ١٦٦.
- موسى، ساميه، وخلف، أمل (٢٠٠٨). التربية المكتبية والمتحفية لطفل الروضة، عالم الكتب، القاهرة.
- يوسف، سناء على أحمد (٢٠١٩). دور الروضة في تنمية الوعي الثقافي لدى الطفل من خلال التربية المتحفية دراسة وصفية، مجلة البحث العلمى في التربية، ع ٢٠، ص ص ٣٣٥-٣٥٨.
- Al-Haydan,D,Y,A(2020). The Effects of Morphological Awareness on EFL. Secondary School Students' Reading Comprehension Skills, **International Journal of Education & Literacy Studies**, ISSN: 2202-9478, IJELS 8(3): PP.48-58.
- Al-Kiyumi. O, Al Seyabi. F(2021). An Empirical Study on the Effect of Instruction on Metacognitive Strategies on EFL Reading Comprehension: The Case of Foundation-Level Students in Oman, **International Education Studies**, ISSN 1913-9020 E-ISSN 1913-9039Vol. 14, No. 8; 2021, PP.30:42.
- Altintas, İrem Namli, Yenigü, Çiğdem Kozaner (2020). Active learning education in Museum , **International Journal of Evaluation and Research in Education (IJERE)**, Vol. 9, No. 1, March 2020, pp. 120~128 , ISSN: 2252-8822, DOI: 10.11591/ijere.v9i1.20380
- Assiri.A.I, Siddiqui.A(2020). Interpretive Reading as a Strategy to Construct Meaning in EFL Reading Comprehension A Case Study at

- King Khalid University, **Arab World English Journal** (AWEJ) Volume 11. Number 2 June , PP.411- 419
- Altintas, İrem Namli, Yenigül, Çiğdem Kozaner (2020). Active learning education in Museum, **International Journal of Evaluation and Research in Education** (IJERE) Vol. 9, No. 1, March 2020, pp. 120~128 ISSN: 2252-8822, DOI: 10.11591/ijere. v9i1.20380.
 - Bagci.H, Ersoy.M.A,(2020). Investigation the Relationship between Metacognitive Awareness of Reading Strategies and Self-Efficacy Perception in Reading Comprehension in Mother-tongue: Sample of 8th Graders, **International Journal of Educational Methodology**, ISSN: 2469-9632, Volume 6, Issue 1, 83 – 98, PP.84:98.
 - Bell, David Raymond (2017). Aesthetic encounters and learning in the museum, **Educational Philosophy and Theory**, 2017 VOL. 49, NO. 8, 776–787 <https://doi.org/10.1080/00131857.2016.1214899>.
 - Bossavit, B., Pina, A., Sanchez-Gil, I., & Urtasun, A. (2018). **Educational Games to Enhance Museum Visits for Schools. Educational Technology & Society**, 21 (4), 171–186.
 - Cooney, Lynne (2021). From the Gertrude Posel Gallery to The Wits Art Museum: Exhibiting African Art in a South African University, **Submitted in partial fulfillment of the requirements for the degree of Doctor of Philosophy**, Graduate School of Art, and Science. Boston University.
 - Hamouda, Arafat. (2021), The Effect of Lexical Inference Strategy **Instruction on Saudi EFL learners' Reading Comprehension. In: Education Quarterly Reviews**, Vol.4, No.1, 96-112
 - ÇİFCİ. M, ÜNLÜ. S (2020).Development Of The Online Research And Reading Comprehension Skills Scale For Middle School, **International Online Journal of Primary Education**, ISSN: 1300-915X, volume 9, issue 2,PP.288:301.
 - Goyi.N, Kamaruddin.R, Seruji .Z, Dani.N.A(2021).The Effects of Reading Strategy Awareness on L2 Comprehension Performance among the Rungus in North Borneo,**Advances in Language and Literary Studies**, ISSN: 2203-4714,Volume: 12 Issue: 4,PP.129-139.
 - Jorion, Natalie & Roberts, Jessica& Bowers, Alex& Tissenbaum, Mike& Lyons, Leilah& Kumar, Vishesh & Berland, Matthew (2020). Uncovering Patterns in Collaborative Interactions via Cluster Analysis of Museum Exhibit Logfiles, **Frontline Learning Research** Vol.8 No. 6 (2020) 77 - 87 ISSN 2295-3159.
 - Kiziltaş. Y, Yüzüncü. Y, M (2020). The study of reading fluency and reading comprehension skills of primary school students whose mother

- tongue is different, **Waikato Journal of Education Te Hautaka Mātauranga**, ISSN 2382-0373, Volume 25, Issue 1, PP.44:55.
- Köse.N, Güneş.F(2021). Undergraduate Students' Use of Metacognitive Strategies While Reading and the Relationship Between Strategy Use and Reading Comprehension Skills, **Journal of Education and Learning**, ISSN 1927-5250, Vol. 10, No. 2; 2021,PP.99: 108
 - Liu,H (2021) . Does questioning strategy facilitate second language (L2) reading comprehension? The effects of comprehension measures and insights from reader perception, **Journal of Research in Reading**, ISSN 0141-0423 DOI:10.1111/Volume 44, Issue 2, 2021, pp 339–359.
 - Marsa, C.S., Kuspiyah, H.R., Agustina, E. (2021). The Effect of Kahoot! Game to Teaching Reading Comprehension Achievement. **Journal of English teaching**, 7(2), 133-149. DOI: DOI: <https://doi.org/10.33541/jet.v7i2.2738>
 - Mardianti.N, Wijayati.P.H, Murtadho.N (2021). The Correlation Between Students' Reading Anxiety and Their Reading Comprehension in ESP Context,**International Journal of Language Education**,Volume 5, Number 2, pp. 15-29 ,ISSN: 2548-8457 (Print) 2548-8465, (Online) Doi: <https://doi.org/10.26858/ijole.v5i2.1544>
 - Manno, Mechele (2021). Dames Paving Pathways to Directorships. A Study About Female Leaders in Art Museums in the United States, **Submitted in partial fulfillment of the requirements for the degree of Doctor of Education in Organizational Leadership**, Brandman University.
 - Metsala.J.L, Sparks.E, David.M,Conrad.N(2020) What is the best way to characterise the contributions of oral language to reading comprehension: listening comprehension or individual oral language skills, **Journal of Research in Reading**, ISSN 0141-0423, Volume 44, Issue 3, 2021, pp 675–694?
 - Mulcahy Dianne (2019). Pedagogic affect and its politics: learning to affect and be affected in education, **ISCOURSE: STUDIES IN THE CULTURAL POLITICS OF EDUCATION 2019**, VOL. 40, NO. 1, 93–108 <https://doi.org/10.1080/01596306.2018.1549706>.
 - Neach, Lauren (2017). Connecting Universal Design for Learning with Galiery Tours in Art Museum Education, **Masters in Art Education with an Emphasis in Special Populations**, Philadelphia, Pennsylvania.
 - Nugroho. J , Chen .G.D,Yi Li .L,Tjiharjadi .S(2021) .Slideit+ New Ebook Reader for Personal Computer (PC) for Improved Reading Comprehension,**The Turkish Online Journal of Educational Technology** – April 2021, volume 20 issue 2 ,PP.98:103

- Levy, Ornit Spektor & Others (2016). A place where nobody makes fun of me because I love science" – an in-school Mini Science Museum as a meaningful learning environment to its student trustees, **international journal of environmental & science education**, Vol.11, No.18, PP1103-11059.
- Paquet, Rose (2021). Cultivating Inclusion in U.S. Museums: Insights from The Inluseum, **A dissertation submitted in partial fulfillment of the requirements for the degree of Doctor of Philosophy**, University of Washington.
- Roehling,U.V, Hebert.M, Nelson.J.R, . Bohaty.J.J(2017).Text Structure Strategies for Improving Expository Reading Comprehension,PP.1:24,**The Reading Teacher following peer review**. The version of record [citation information below] is available at: <https://ila.onlinelibrary.wiley.com/doi/abs/10.1002/trtr.1590>
- Saat.F(2022).Effect of Self-Evaluation-Based Oral Reading Method in Elementary School on Reading Fluency and Reading Comprehension,**Participatory Educational Research (PER)**,Vol.9(2), pp. 437-462 .
- Ulu,M(2017). The Effect of Reading Comprehension and Problem Solving Strategies on Classifying Elementary 4th Grade Students with High and Low Problem Solving Success, **ournal of Education and Training Studies**, ISSN 2324-805X E-ISSN 2324-8068, Vol. 5, No. 6, .p p 44 - 63 .
- Valizadeh, M (2021). Instructing Reading Comprehension Strategies: Effects on EFL Learners' Self-Efficacy in Reading, **International Journal of Education**,vol. 9, pp. 69–73.
- Walter, Pierre (2019). Innovations in Teaching Adult Education, Living History Museums and Transformative **Learning in the University Classroom**, **Adult Learning**, Vol. 30 No. 3.